

# CON NUESTRA PROPIA VOZ

---

INFORME Y PROPUESTA SINDICAL ANTE LA SITUACIÓN DE  
LA JUVENTUD DE CASTILLA-LA MANCHA  
VERANO 2023



Castilla · La Mancha

CONSEJO DEL DIÁLOGO SOCIAL  
DE CASTILLA - LA MANCHA



# INFORME DE LA JUVENTUD EN EL MERCADO LABORAL DE CASTILLA- LA MANCHA

## EL DIÁLOGO SOCIAL Y LA JUVENTUD. PUNTO IMPRESCINDIBLE PARA UN FUTURO DE TRABAJO DECENTE.

El presente documento es un análisis del estado de la juventud en la región de Castilla-La Mancha.

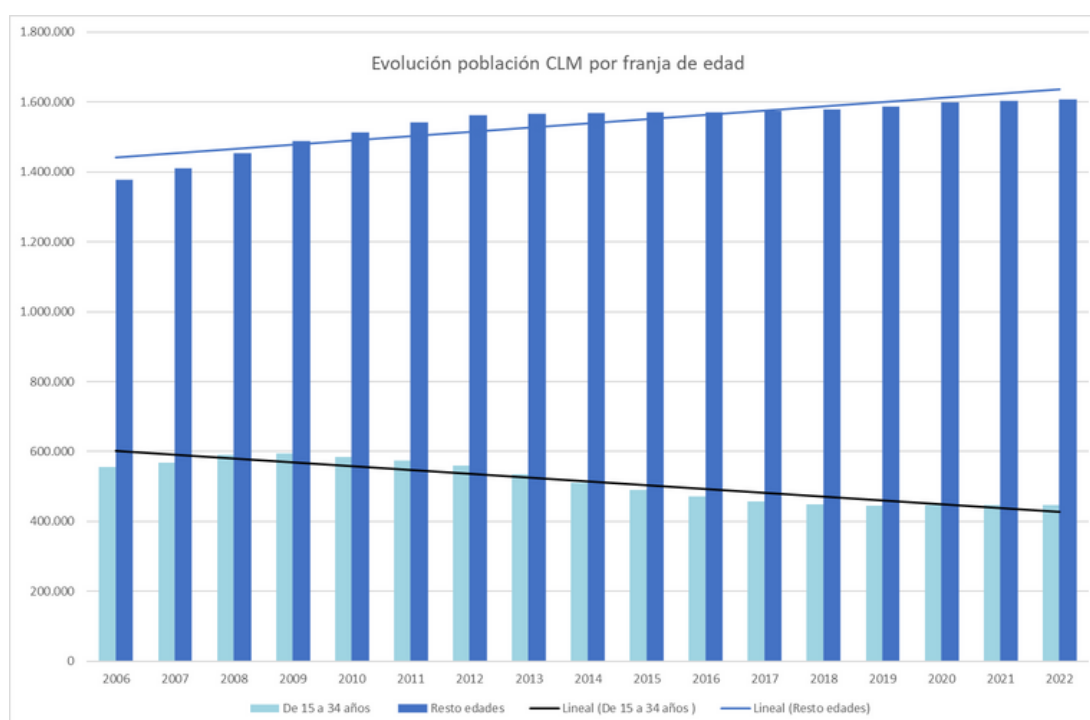
El objetivo es analizar la situación de la juventud en materia de empleo y mundo del trabajo con una fase dedicada al diagnóstico y otra dedicada a la evaluación e impacto de los programas dedicados al empleo juvenil estudiar cómo el resto de indicadores socioeconómicos se relacionan con la evolución histórica de la situación de la juventud en Castilla-La Mancha ya que que no hay informes específicos más allá de los integrados en las diferentes puntos de diagnóstico en las estrategias sectoriales, si bien, ninguno de ellos profundiza en la realidad de la población más joven y no existen conclusiones que relacionen evolución de indicadores con evaluación del impacto de las políticas públicas que se han llevado a cabo.

Los resultados nos llevan forzosamente a proponer una mayor apuesta por políticas con perspectiva juvenil en las que tenga un papel destacado el Diálogo Social y que también cuenten con el asociacionismo juvenil de la región, estas políticas se deben potenciar en el futuro Plan Integral de Juventud a modo de Pacto por la Juventud de la región y la estrategia de empleo juvenil pendiente de desarrollo.

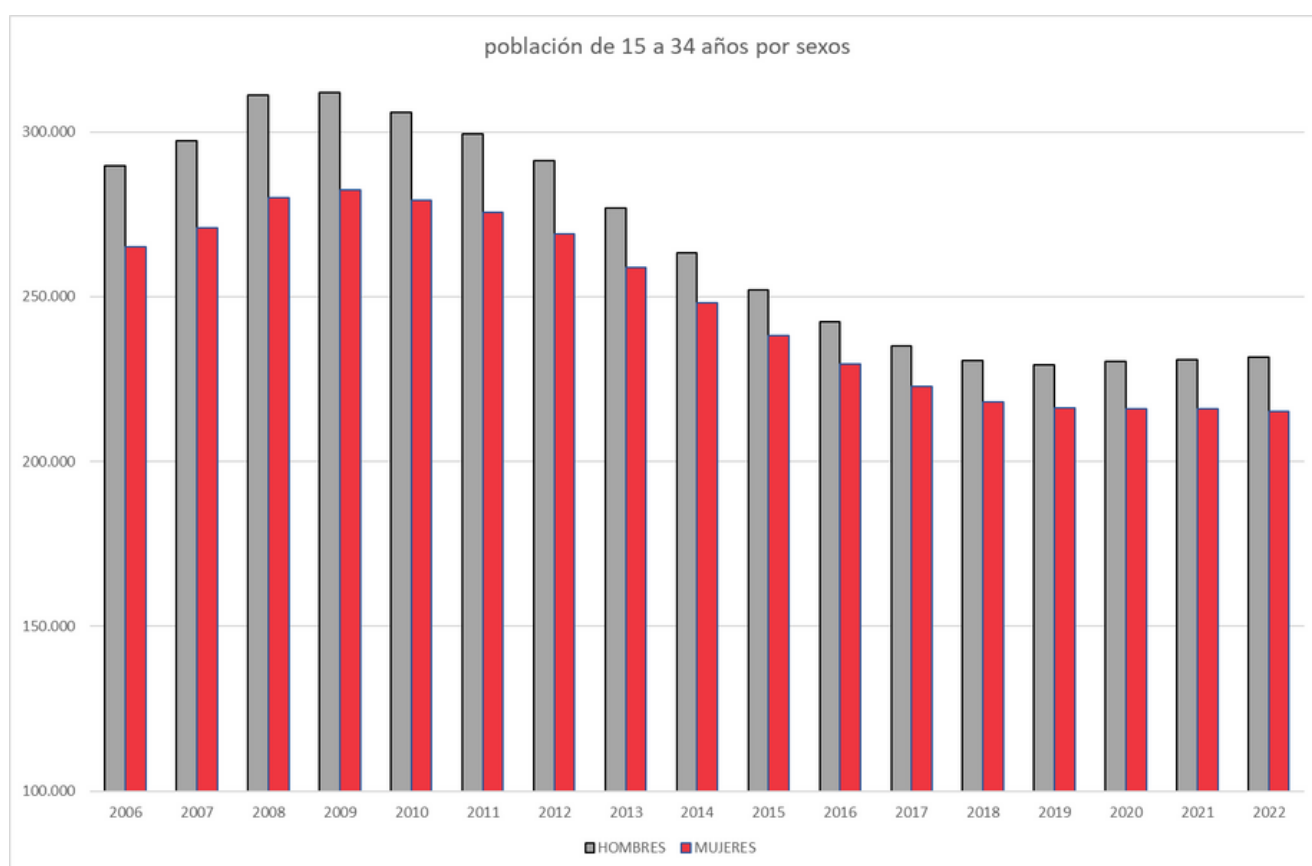
Es necesario incluir un apartado específico de juventud en las diferentes comisiones especializadas del Consejo del Diálogo Social de Castilla-La Mancha para desarrollar dicha estrategia y también para evaluar con carácter específico, la puesta en marcha de políticas activas dirigidas a mejorar los indicadores que se corresponden con la juventud en edad legal de trabajar.

# 1.- POBLACIÓN Y JUVENTUD EN CASTILLA-LA MANCHA

## PÉRDIDA DE PESO DE LA POBLACIÓN JOVEN Y EL ENVEJECIMIENTO DE LA SOCIEDAD



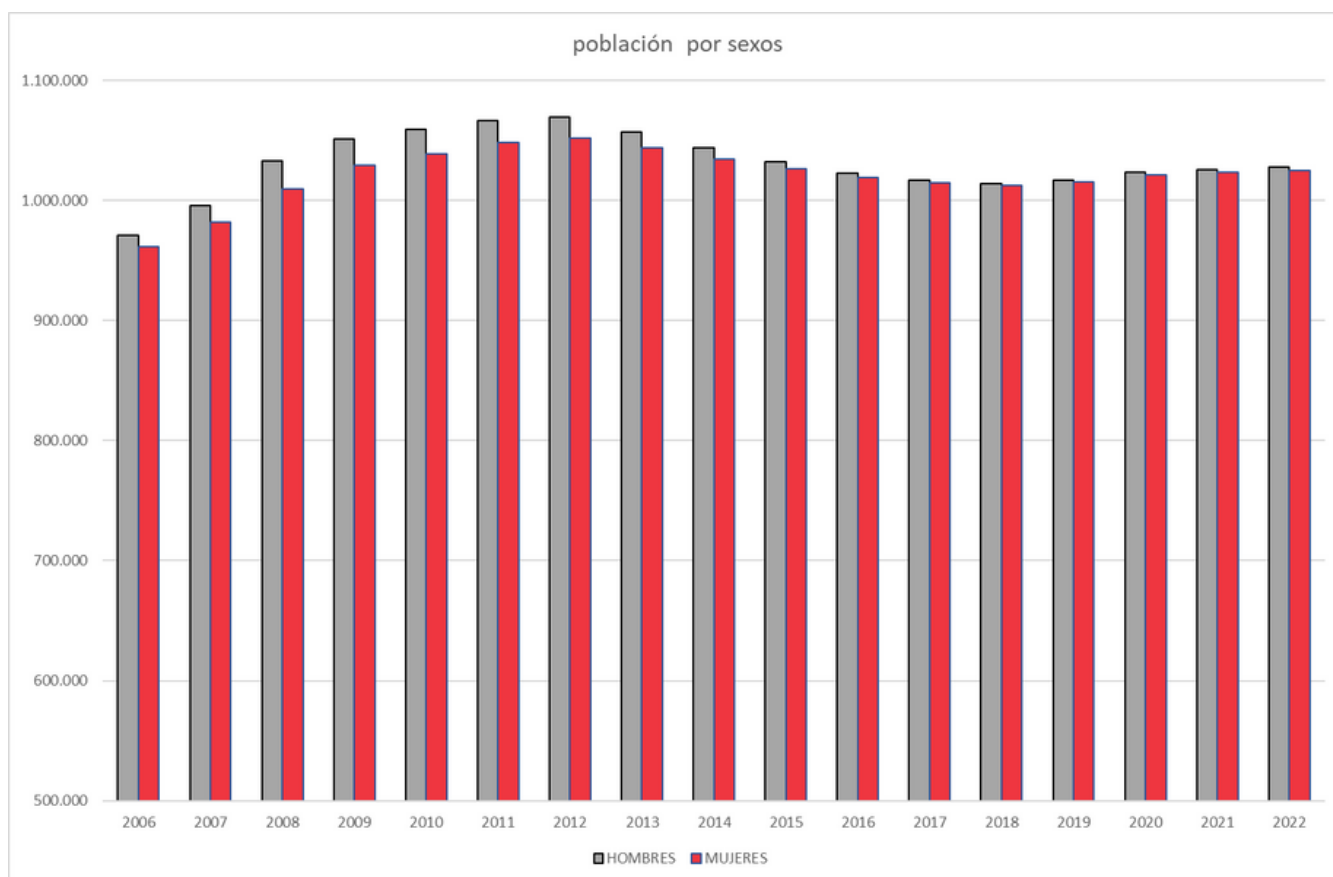
# 1.- POBLACIÓN Y JUVENTUD EN CASTILLA-LA MANCHA



# 1.- POBLACIÓN Y JUVENTUD EN CASTILLA-LA MANCHA



Los datos utilizados en este epígrafe proceden del INE



# 1.- POBLACIÓN Y JUVENTUD EN CASTILLA-LA MANCHA

---

En Castilla-La Mancha en 2022 la población ascendía a 2.053.328 personas, esto supone un crecimiento del 6% respecto a 2006.

Esta evolución positiva no se ha dado para todos los tramos de edad, como se observa en el gráfico, la población joven (15 a 34) baja un 20% lo que supone 108.213 personas menos mientras que para el resto de edades se registra un crecimiento del 17% (+229.280).

Queremos incidir en este dato, **hay un 20% menos de personas jóvenes**. Esta menor presencia de la población joven y lo que ocurre en el empleo son aspectos que analizaremos en los siguientes epígrafes

En el periodo analizado se ha acortado la distancia entre hombres y mujeres con un crecimiento mayor en el caso de las mujeres, 7%, frente al 6% de crecimiento de población entre los hombres.

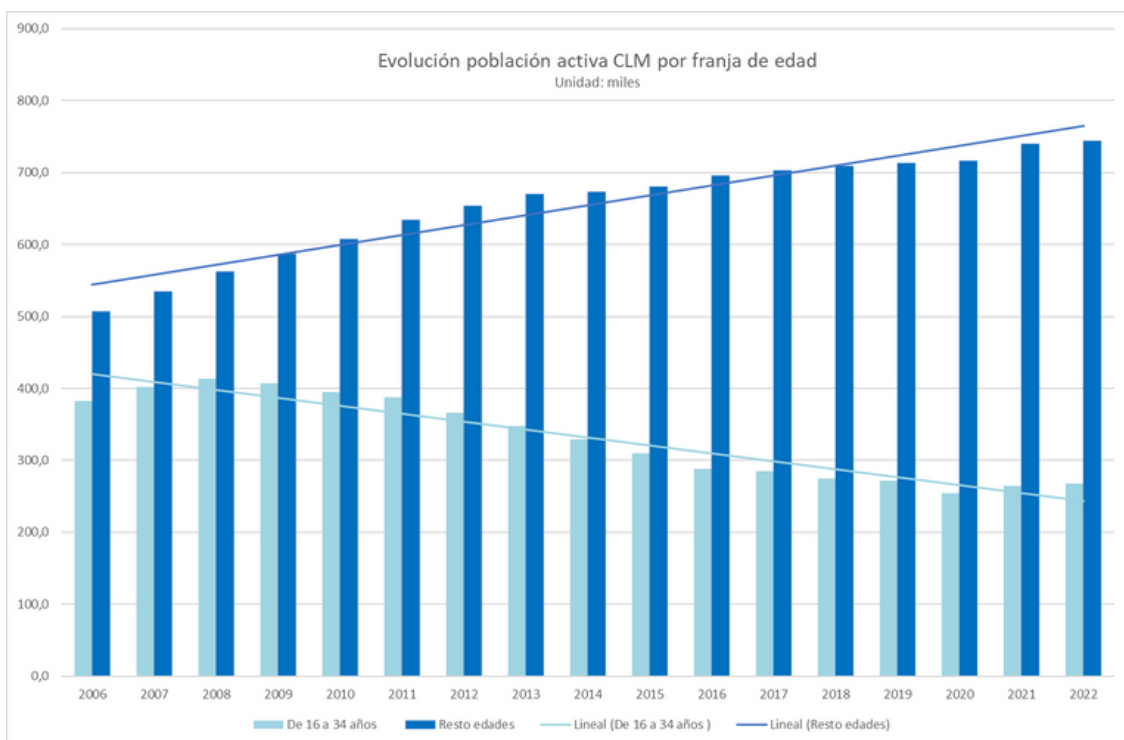
También se acortan las distancias si nos fijamos únicamente en la población joven entre los 15 y los 34 años, en este caso se debe a que la pérdida de población entre las mujeres (19%) es menor que la de los hombres (20%)

Desde la crisis de 2011 la población de CLM ha bajado en 62.006 personas, y en 128.341 si hablamos de población joven.

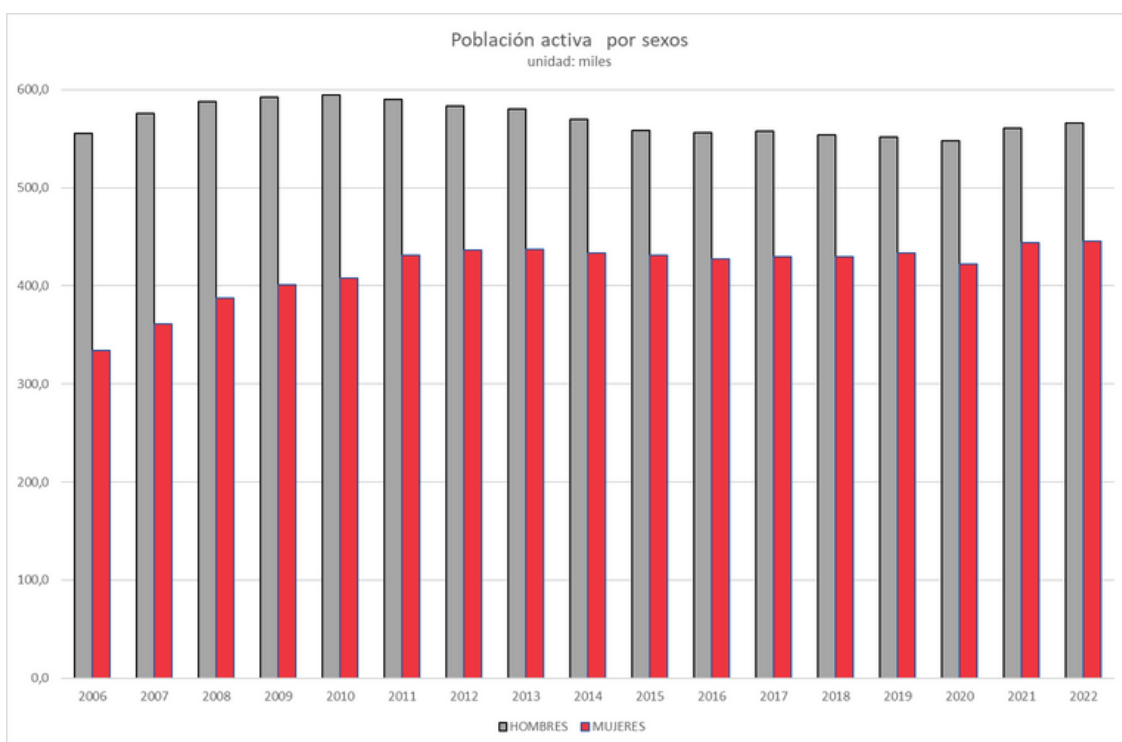
Las políticas públicas en materia de mejora de las condiciones de trabajo y de estímulo económico y de creación de empleo han tenido una repercusión concreta en la evolución de la población de Castilla-La Mancha dado que la evolución del número de habitantes de un territorio está muy ligada a la situación económica y de empleo. La crisis del 2008 y las políticas de recortes fueron un duro golpe para el empleo y para el número de habitantes de Castilla-La Mancha

## 2.- POBLACIÓN JOVEN ACTIVA.

Los datos de este epígrafe son de la EPA publicada por el INE.  
La unidad de los datos es miles

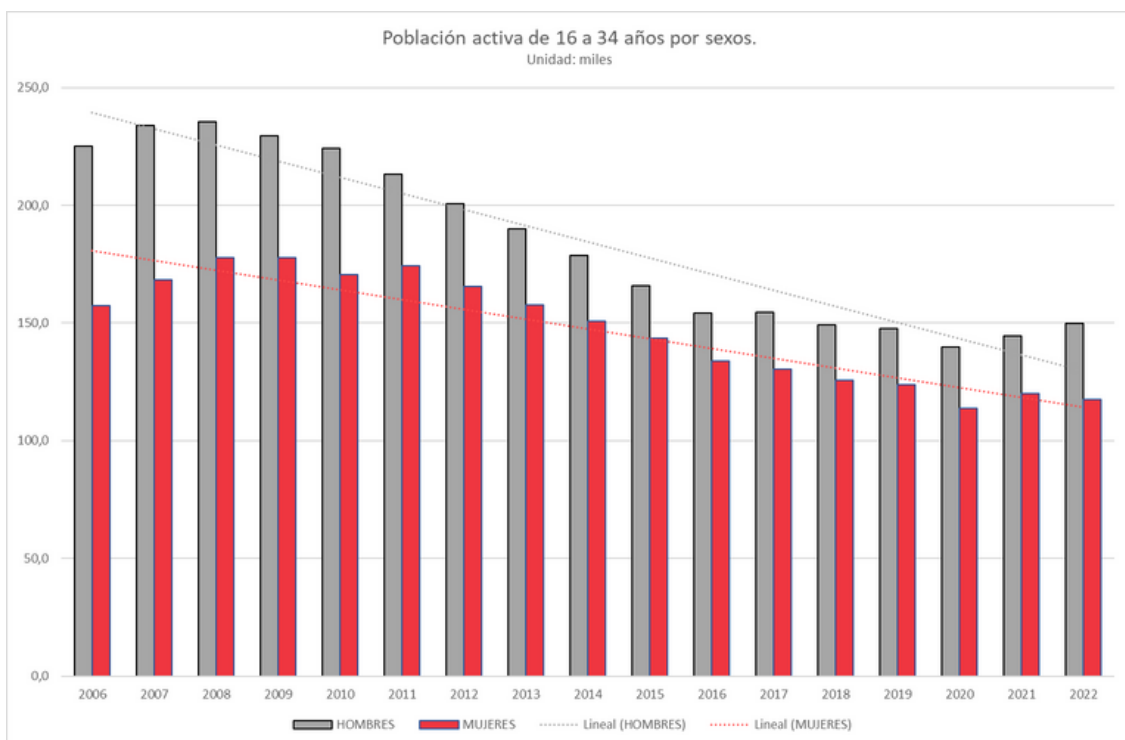


# 2.- POBLACIÓN JOVEN ACTIVA.





# 2.- POBLACIÓN JOVEN ACTIVA.



## 2.- POBLACIÓN JOVEN ACTIVA.

---

La población activa se define como las personas trabajando o paradas según los criterios de la OIT.

La población activa ha crecido un 14% en el periodo analizado pero este crecimiento se ha dado únicamente entre quienes tienen 35 años o más mientras que entre las personas más jóvenes (de 16 a 34) la población activa ha caído un 30% con 115.000 personas activas menos que en 2006.

Parte de esta pérdida de población activa joven está vinculada al descenso de la población joven pero como podemos ver, en términos absolutos, el descenso de la población activa joven supera el descenso de la población joven analizado en el epígrafe anterior.

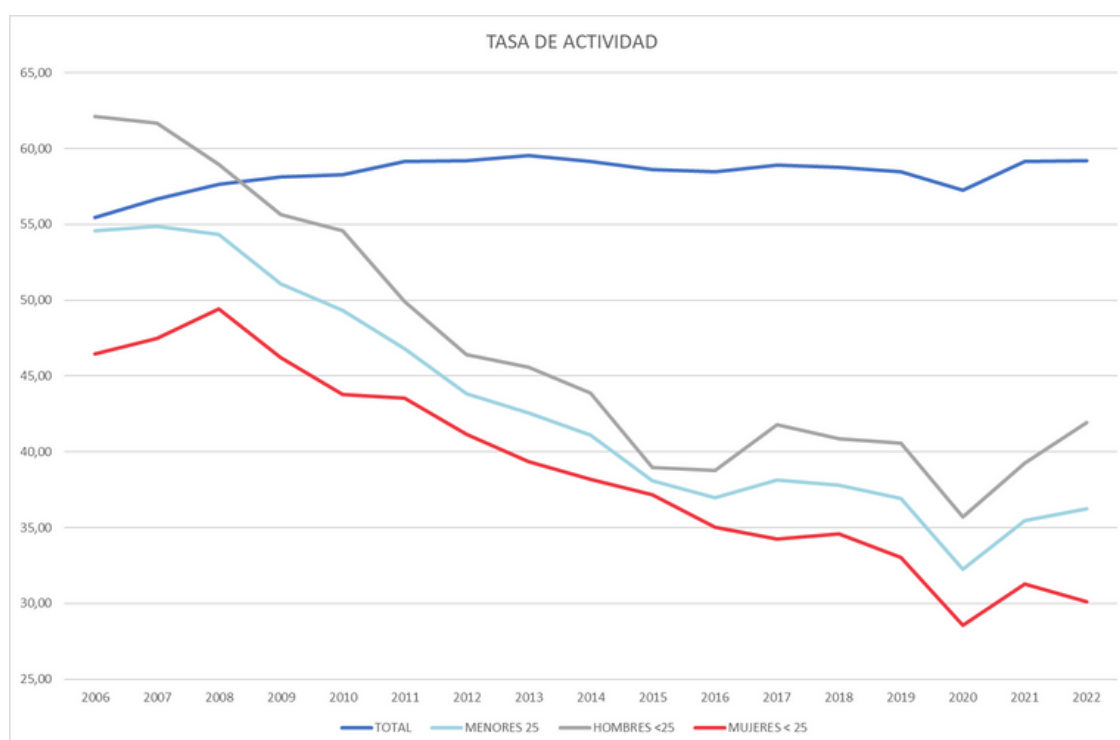
**La juventud también pierde peso entre la población activa pasando de ser el 43% de la población activa en 2006 al 26% en 2022.**

Otro elemento destacado es la brecha de género tanto entre la población joven como en la población de todas las edades, el peso de las mujeres en la población activa es menor que su peso en la población total.

En 2006 el 38% de la población activa eran mujeres, si nos fijamos en la franja de 16 a 34 años el porcentaje de mujeres sube al 41%. En 2022 tanto para la población en general como para la población joven el 44% de las personas activas son mujeres.

# 3.-TASA, DE ACTIVIDAD JÓVENES.

Los datos de este epígrafe son de la EPA publicada por el INE.  
La unidad de los datos es %



La tasa de actividad mide el cociente entre el total de personas activas y la población en edad legal de trabajar.

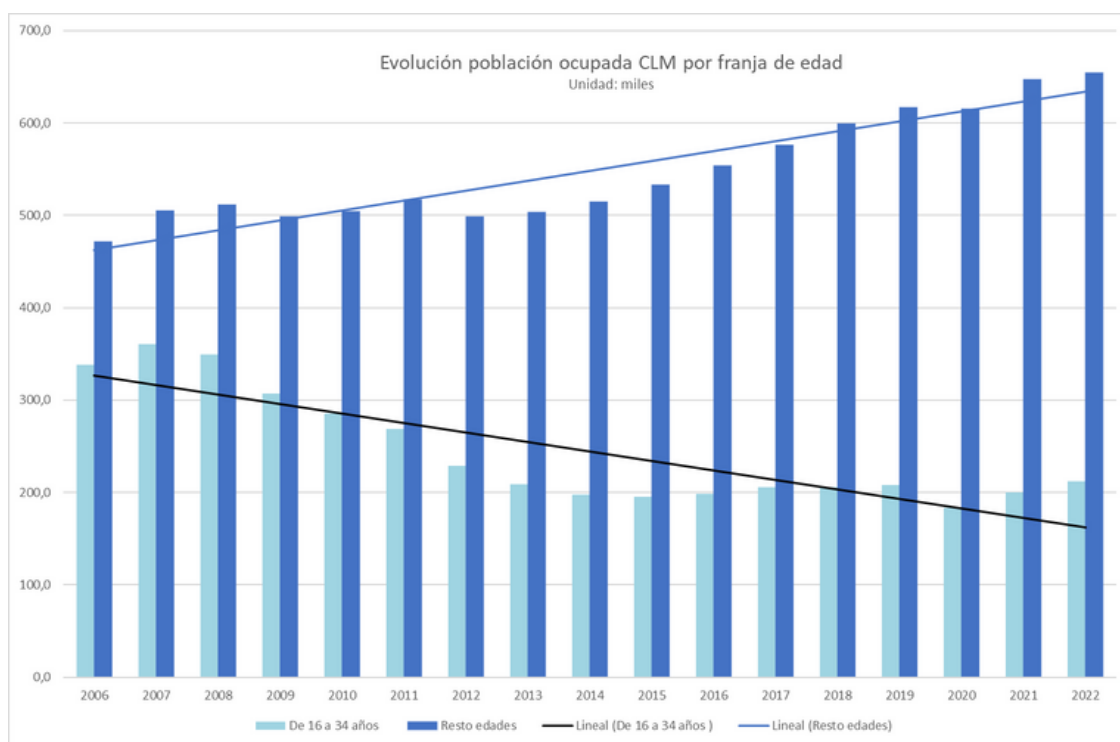
Antes del 2008 los hombres jóvenes tenían una t. de actividad por encima de la media de todas las edades, **la crisis afectó más a la juventud y se observa un desplome de la tasa de actividad** que parece recuperarse en 2022.

La brecha de género se observa de forma clara en este indicador.

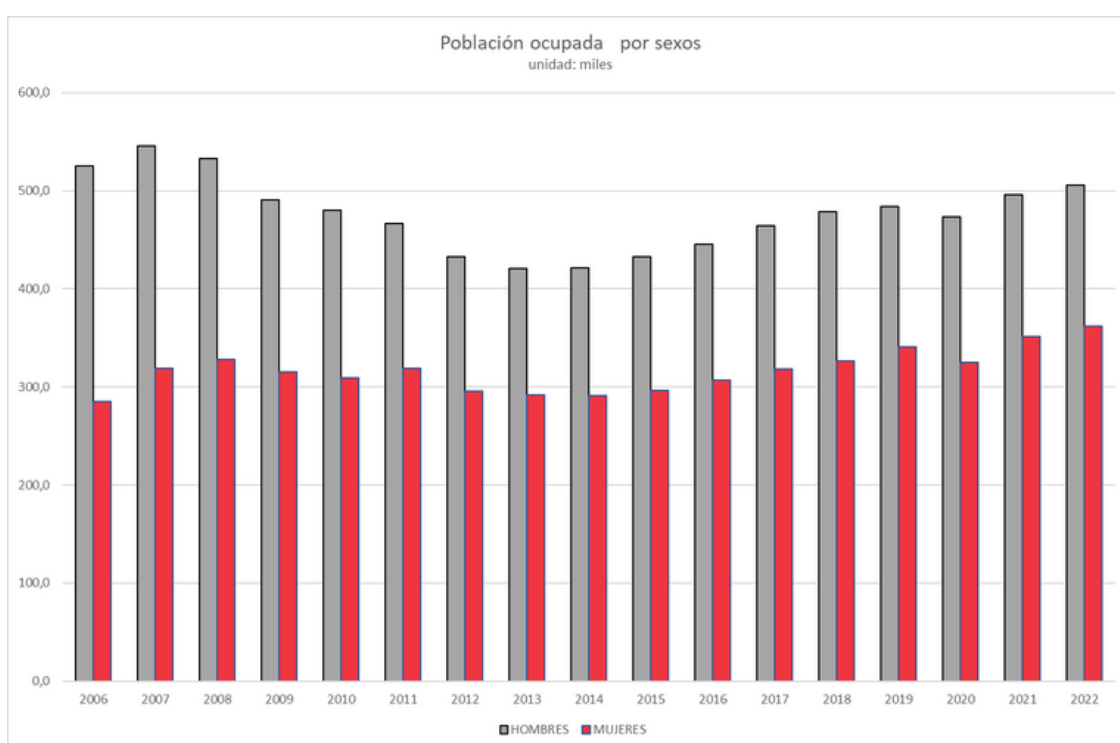
En 2006 no había apenas diferencia en la t. de actividad por edades, en 2022 la situación es muy diferente, entre ambas tasas hay una diferencia de casi 30 puntos.

# 4.-POBLACIÓN OCUPADA.

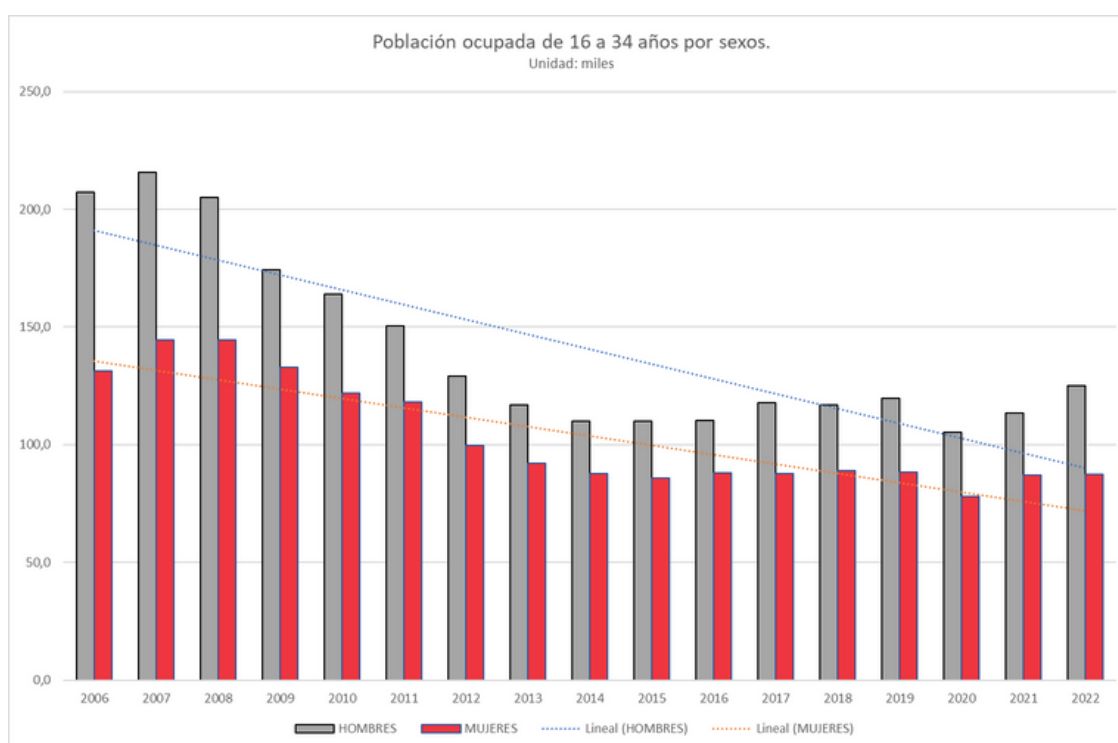
Los datos de este epígrafe son de la EPA publicada por el INE.  
La unidad de los datos es miles



# 4.-POBLACIÓN OCUPADA.



# 4.- POBLACIÓN OCUPADA.



La población ocupada es aquella población que en la semana de referencia tuvo algún tipo de actividad por cuenta propia o ajena según los criterios OIT.

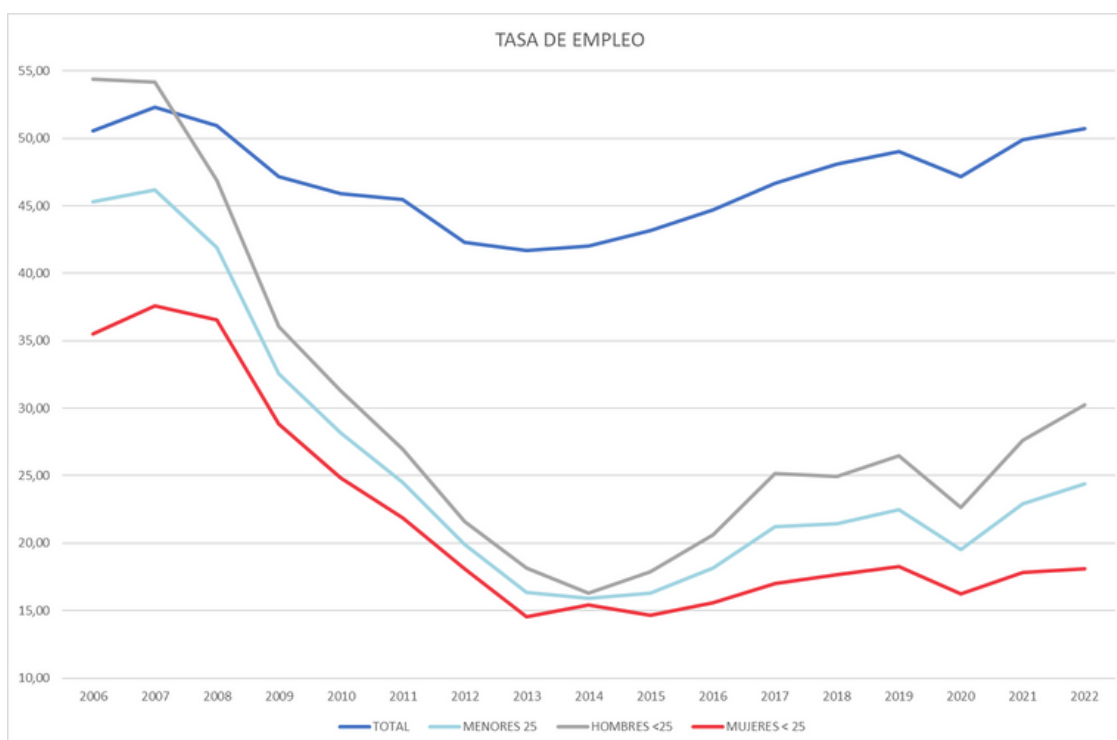
La pérdida de peso de la población joven también se observa en los datos de ocupación al igual que la brecha de género.

Respecto a 2006 la ocupación ha crecido en 56.900 personas mientras que entre la población más joven la ocupación ha bajado en 126.200 personas, esta evolución ha determinado que **si en 2006 el 42% de las personas ocupadas tenían entre 16 y 34 años en 2022 pasan a ser el 24% de la población ocupada.**

La brecha es muy evidente, tanto entre la población ocupada general como entre la población ocupada joven.

# 4.-TASA DE EMPLEO

Los datos de este epígrafe son de la EPA publicada por el INE.  
La unidad de los datos es %



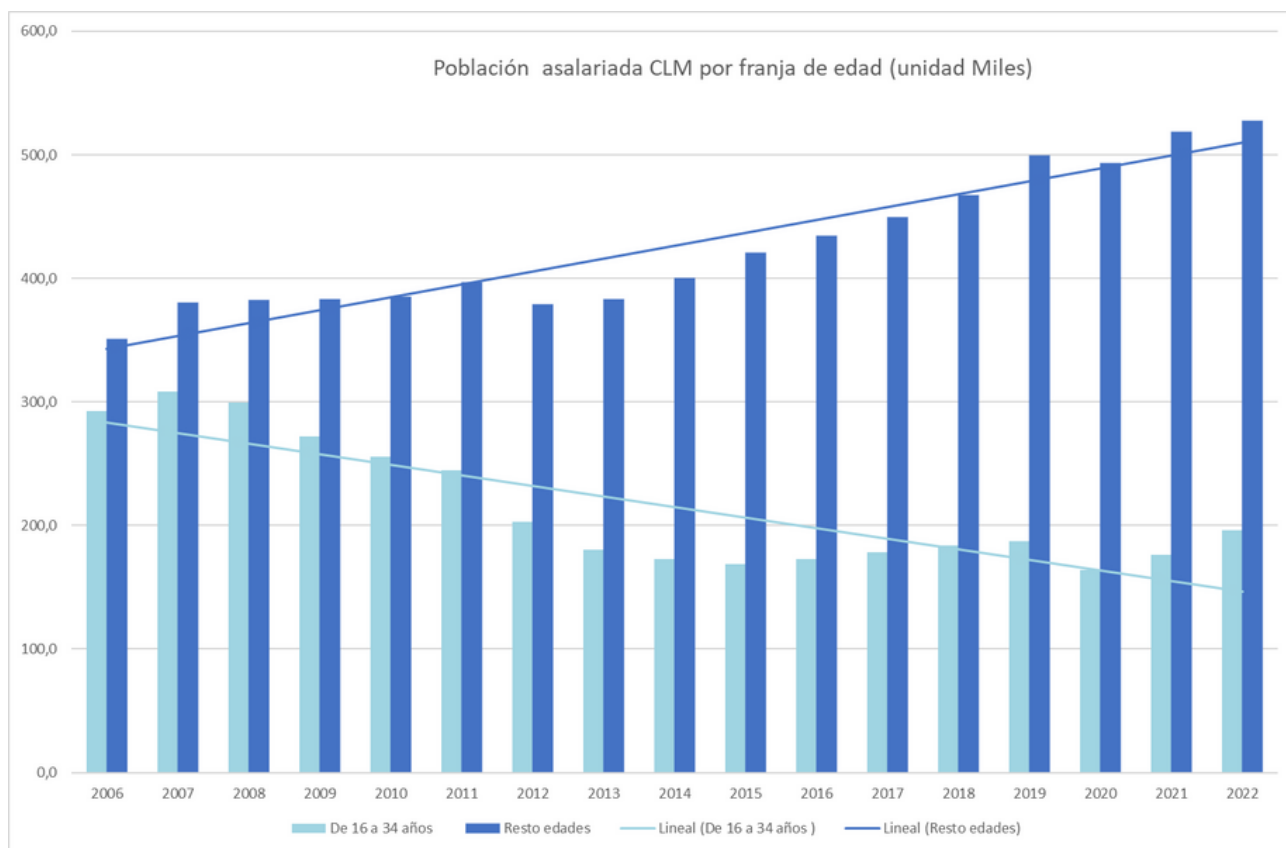
La tasa de empleo es resultado del cociente de el total de ocupados y la población en edad legal de trabajar.

En este gráfico observamos los mismos comportamientos que en la tasa de ocupación, con una salvedad, en este caso parece que entre las mujeres jóvenes también hay un repunte en 2022.

La tasa de empleo en 2006 era del 50,56% para la población en general y del 45,30% entre la población joven, esto supone una diferencia de 5,26 puntos. En 2022 la tasa de empleo para la población en general se sitúa en el 50,74% prácticamente igual a la de 2006 mientras que **entre la población joven la tasa de empleo ha bajado al 24,40%, esto supone una diferencia de más de 26 puntos respecto a la de la población en general.**

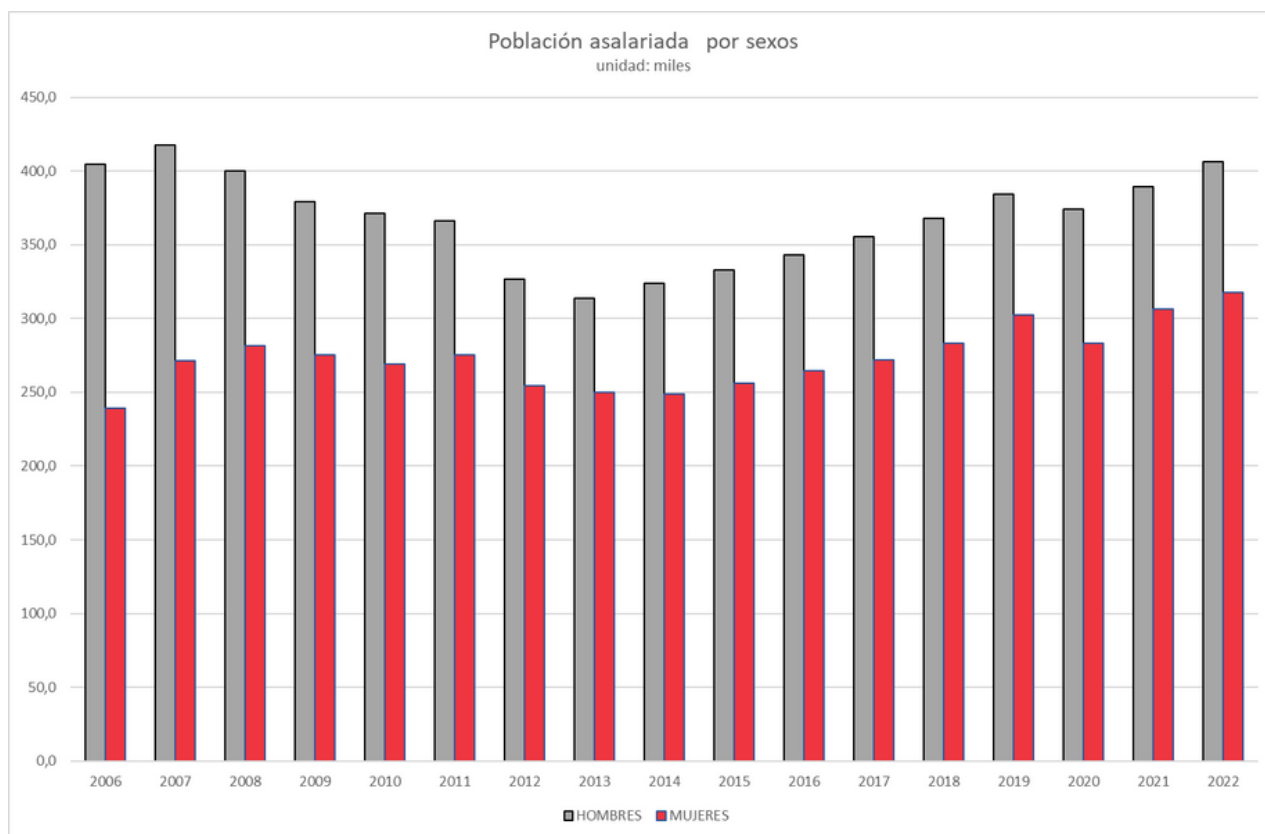
# 4.- POBLACIÓN ASALARIADA.

Los datos de este epígrafe son de la EPA publicada por el INE.  
La unidad de los datos es miles

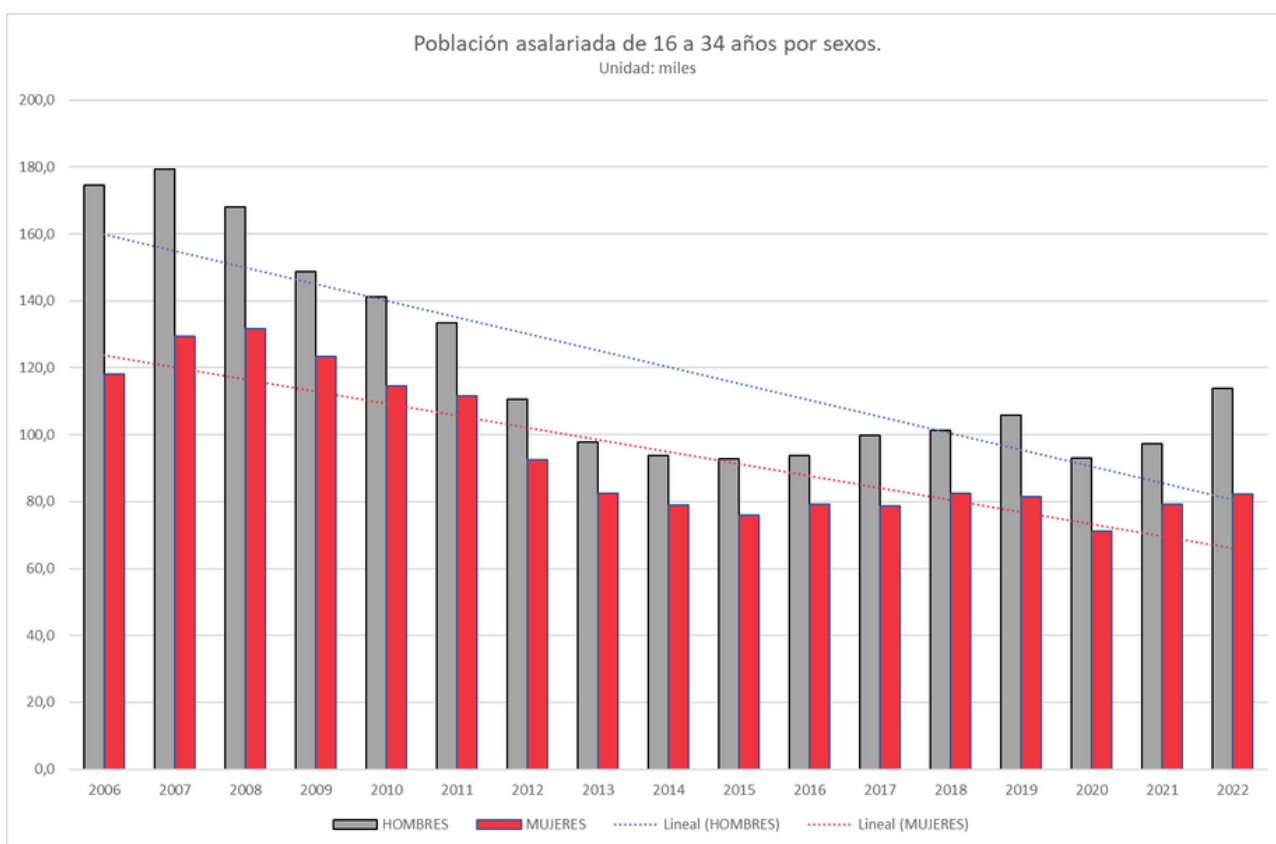




# 4.- POBLACIÓN ASALARIADA.



# 4.- POBLACIÓN ASALARIADA.



# 4.- POBLACIÓN ASALARIADA.

---

Población asalariada son aquellas personas que trabajan a cambio de un sueldo, salario, remuneración, comisión o cualquier otra retribución en metálico o en especie, para un empresario (persona física o jurídica).

El envejecimiento de la población también se traslada a la población asalariada.

Las brechas de género también están presentes en este indicador.

**En 2006 el 45% de la población asalariada de Castilla-La Mancha tenía entre 16 a 34 años, en 2022 este porcentaje ha caído al 27%.**

En este periodo la población asalariada ha crecido en 80.000 personas mientras que entre la población más joven se ha registrado una caída de la población asalariada de 96.400 personas.

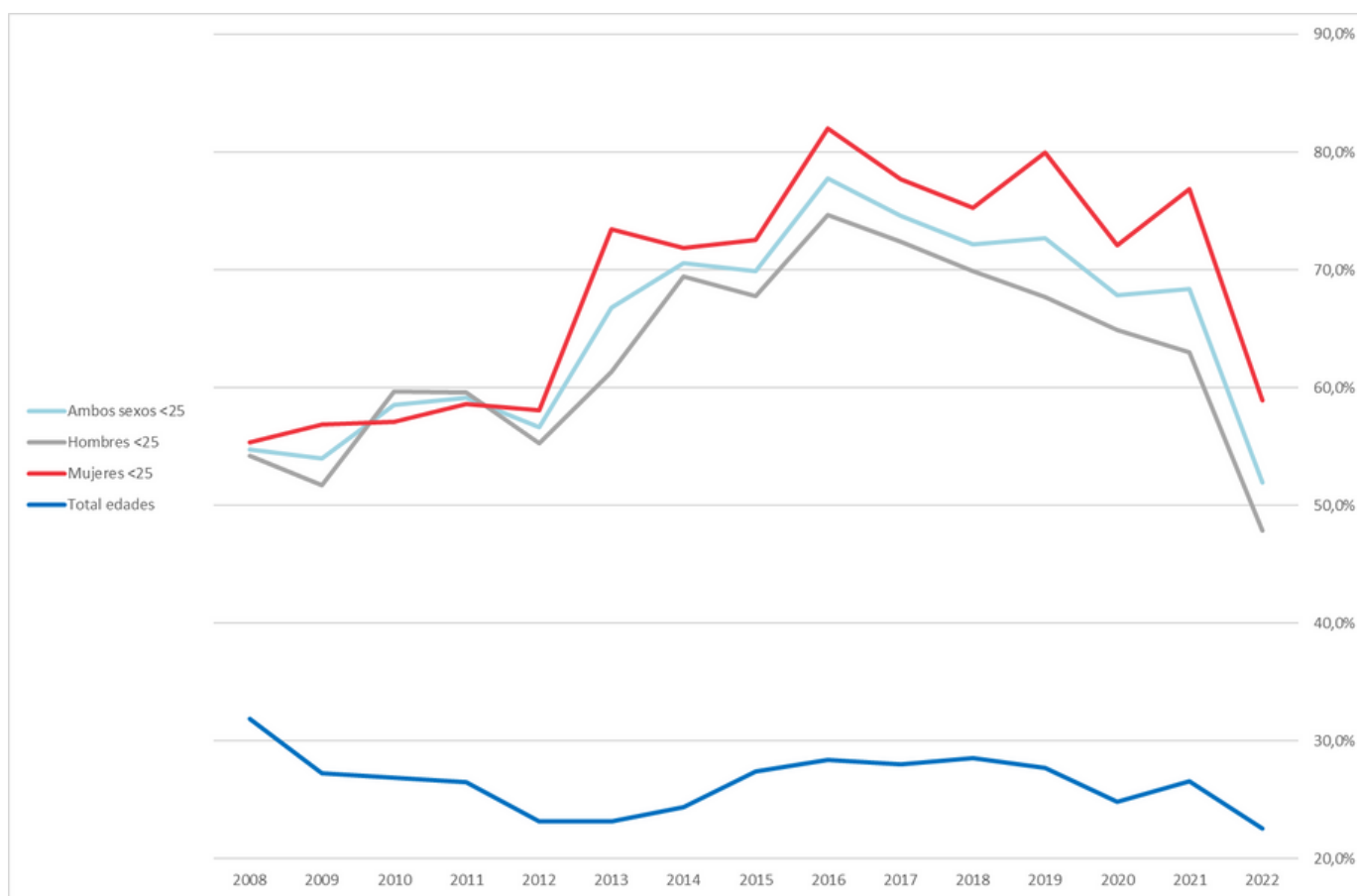
En 2006 tan solo el 37% de las personas asalariadas eran mujeres, entre la población joven el 40%. En 2022 el porcentaje de mujeres asalariadas sigue siendo bajo pero llega al 44% y al 42% si nos fijamos en la población que tiene entre 16 y 34 años.

La pérdida de peso de la población joven también se traslada a la población asalariada aunque hay que destacar **que en 2022 se ha alcanzado el nivel de empleo juvenil más alto de la última década** con casi 200.000 personas jóvenes asalariadas

# 5.-TASA DE TEMPORALIDAD.



Los datos de este epígrafe son de la EPA publicada por el INE.  
La unidad de los datos es %



# 5.-TASA DE TEMPORALIDAD.

---

La tasa de temporalidad es el cociente entre el número de personas asalariadas con contrato temporal y el número total de personas asalariadas.

La juventud muestra una tasa de temporalidad muy por encima de la media regional.

**La temporalidad subió de forma muy preocupante en los años en los que la crisis de 2008 y las políticas de recortes desplegaron sus efectos.**

La reforma laboral está suponiendo un descenso de la temporalidad entre la juventud aunque sigue siendo muy elevada pero es evidente que el impacto está siendo positivo.

En 2008 la temporalidad entre los menores de 25 años era del 54,7% se alcanza un máximo en 2016 con el 77,8% (82%) entre las mujeres y baja hasta el 51,9% en 2022, una tasa muy elevada aún pero es la menor tasa de temporalidad de todo el periodo analizado.

Respecto al total de edades en 2008 la temporalidad en Castilla-La Mancha era del 31,8% y ha bajado al 22,5% en 2022

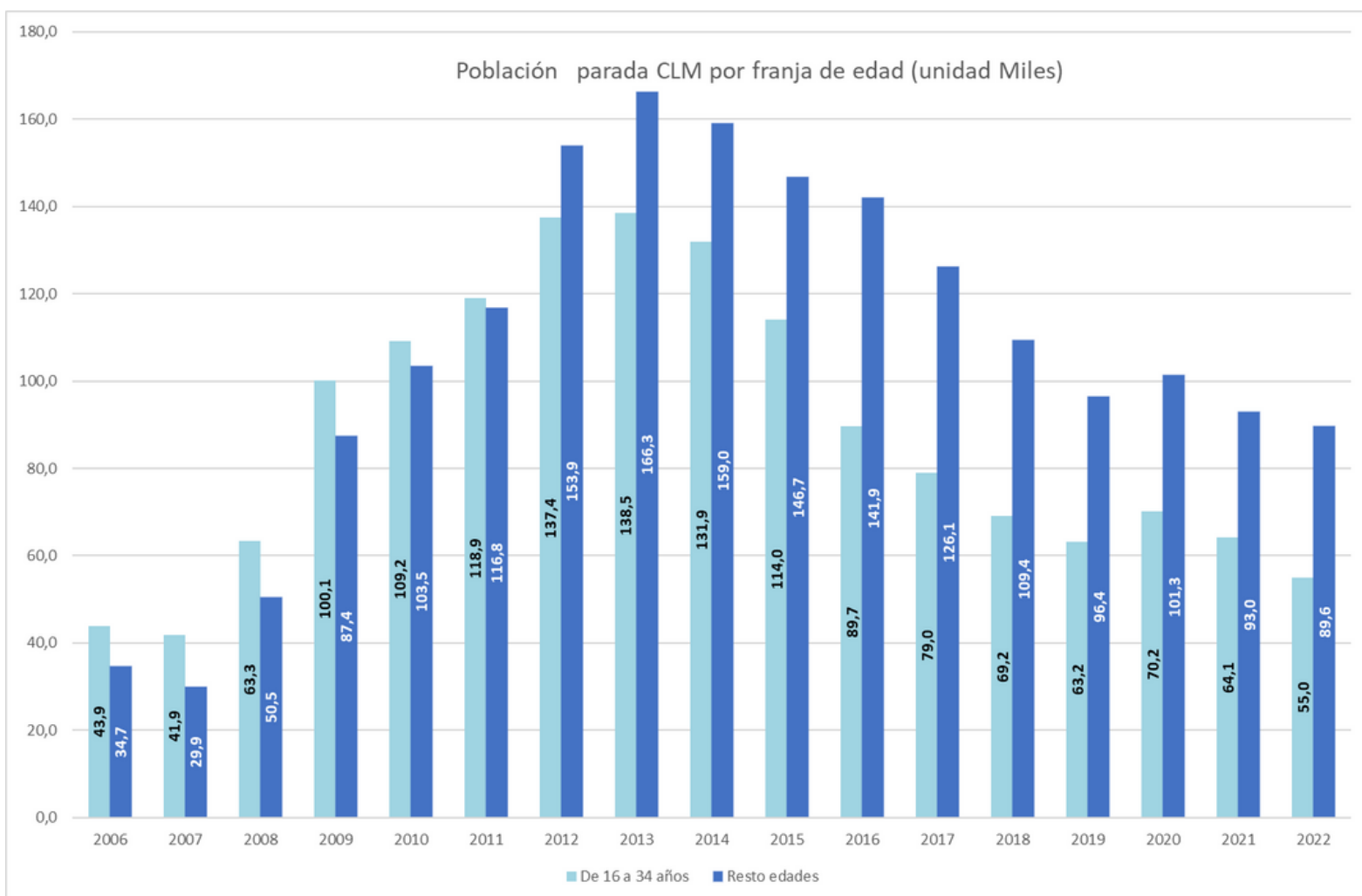
Existe una gran diferencia entre la temporalidad de la juventud trabajadora y el resto de población y al igual que hemos visto en el resto de indicadores, la reforma laboral de 2012 del Partido Popular y sus políticas de recortes tuvieron como efecto inmediato la destrucción de empleo y el aumento desorbitado de la temporalidad especialmente entre la juventud trabajadora en mayor medida que para el resto de edades.

No es hasta la reforma laboral del año 2021 del PSOE-UP que este indicador comienza a corregirse de forma significativa.

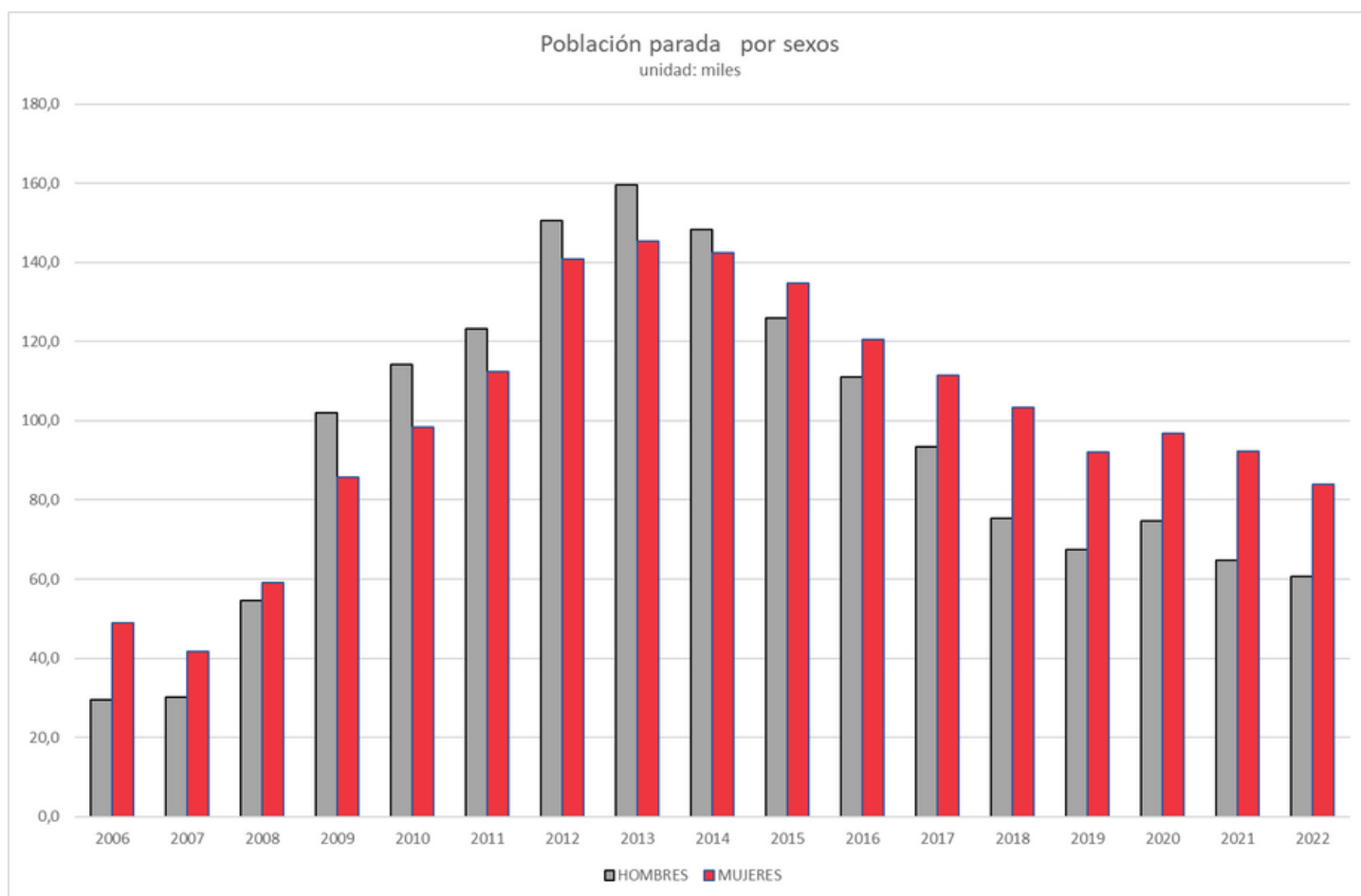
Siguen siendo las mujeres jóvenes las que soportan mayores cifras de trabajo temporal, existiendo también una clara necesidad de incorporar la perspectiva de género en las políticas públicas de empleo.

# 6.- POBLACIÓN PARADA.

Los datos de este epígrafe son de la EPA publicada por el INE.  
La unidad de los datos es miles



# 6.-POBLACIÓN PARADA.



# 6.- POBLACIÓN PARADA.

La población parada son todas aquellas personas de 16 años o más que, según los criterios OIT, durante la semana de referencia, se encontraran en las tres situaciones siguientes simultáneamente:

- a) sin trabajo, es decir, no tenían un empleo asalariado o por cuenta propia,
- b) disponibles para trabajar, es decir, disponibles para un empleo como asalariado o un empleo por cuenta propia dentro de las dos semanas posteriores a la semana de referencia,
- c) buscando activamente un trabajo durante el mes precedente al domingo de la semana de referencia. Este último requisito no se precisa en el caso de haber encontrado un empleo al que se incorporará dentro de los tres meses posteriores a la semana de referencia.

En términos absolutos el número de menores de 35 años en desempleo es mayor que el que había en 2006 aunque su peso en el conjunto de la población parada es inferior al que tenían, así en 2006 el 56% de la población parada tenía entre 16 y 35 años, en 2022 el peso del paro juvenil ha bajado hasta el 38%.

En las cifras de paro los efectos de la crisis del 2008 también son notables, así la población joven partía de 43.900 personas paradas en 2006 y roza las 139.000 en 2013. Lo descensos del paro que se producen los años siguientes tienen más que ver con la emigración y con la pérdida de población joven que con la creación de empleo.

Durante los peores años de esa crisis el paro creció en ambos sexos pero lo hizo a mayor ritmo entre los hombres lo que determinó que durante unos años hubiera más hombres que mujeres en paro, esto cambia desde 2015 y desde entonces el desempleo está muy feminizado.

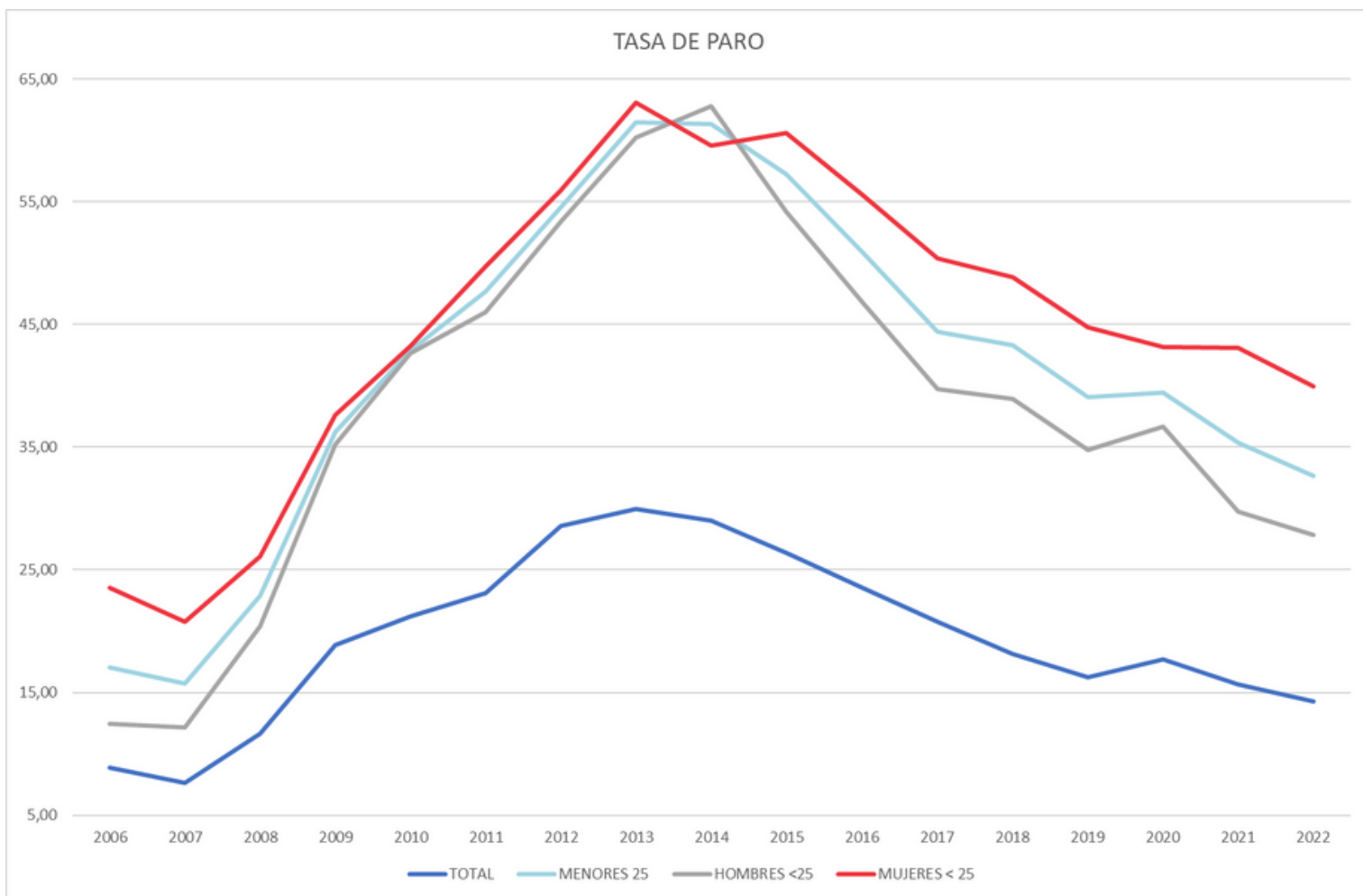
En 2022 son mujeres el 58% de las personas paradas de Castilla-La Mancha aunque en 2006 eran el 62%.

Entre las personas jóvenes se observa una evolución similar con una masculinización del desempleo en los peores años de la crisis y una vuelta a la feminización del paro.



# 7.-TASA DE PARO.

Los datos de este epígrafe son de la EPA publicada por el INE.  
La unidad de los datos es %



La tasa de paro es el cociente entre el número de parados y el de activos.

La tasa de paro de la juventud se disparó respecto a la de la población total tras la crisis del 2008, siempre ha sido superior, pero en 2006 la distancia era de 8 puntos por encima y en 2014 se superan los 30 puntos de diferencia. **en 2013 y 2014 la tasa de paro juvenil superó el 60%. Em 2022 la tasa ha bajado hasta el 32,38% el nivel más bajo desde 2008**

# 9.-ÚLTIMOS DATOS

## 9.1.- Población

Los datos de este epígrafe son del INE y la unidad miles y %

2023T1	Total	Menores de 16	De 16 a 19 años	De 20 a 24 años	De 25 a 34 años	Total de 16 a 34 años	Total de 35 y más años
Ambos sexos	2.039,8	320,2	88,2	110,8	226,4	425,4	1.294,2
Hombres	1.026,5	167,7	43,2	57,9	117,8	218,9	639,9
Mujeres	1.013,3	152,6	45,0	52,9	108,6	206,5	654,4

2023T1	Total	Menores de 16	De 16 a 19 años	De 20 a 24 años	De 25 a 34 años	Total de 16 a 34 años	Total de 35 y más años
Ambos sexos	100,0%	15,7%	4,3%	5,4%	11,1%	20,9%	63,4%
Hombres	100,0%	16,3%	4,2%	5,6%	11,5%	21,3%	62,3%
Mujeres	100,0%	15,1%	4,4%	5,2%	10,7%	20,4%	64,6%

La población de CLM en 2023 es de 2.039.800 personas de las cuales el 20.9% son jóvenes entre los 16 y los 34 años esto supone 425.400 personas.

Por sexos hay 206.500 mujeres jóvenes lo que supone el 49% de la población joven y 218.900 hombres (51%)

Entre quienes tienen entre 16 y 19 años las mujeres son el 51% de la población y bajan al 48% entre quienes tienen de 25 a 34 años

# 9.- ÚLTIMOS DATOS

## 9.2.- Población Activa

Los datos de este epígrafe son de la EPA y la unidad miles y %

2023T1	Total	De 16 a 19 años	De 20 a 24 años	De 25 a 34 años	Total de 16 a 34 años	Total de 35 y más años
<b>Ambos sexos</b>	1.018,0	9,5	62,0	193,9	265,4	752,6
<b>Hombres</b>	562,2	5,3	34,0	107,6	146,9	415,3
<b>Mujeres</b>	455,8	4,2	28,0	86,3	118,5	337,3

2023T1	Total	De 16 a 19 años	De 20 a 24 años	De 25 a 34 años	Total de 16 a 34 años	Total de 35 y más años
<b>Ambos sexos</b>	100,0%	0,9%	6,1%	19,0%	26,1%	73,9%
<b>Hombres</b>	100,0%	0,9%	6,0%	19,1%	26,1%	73,9%
<b>Mujeres</b>	100,0%	0,9%	6,1%	18,9%	26,0%	74,0%

La población activa en el primer trimestre de 2023 se sitúa en 1.018.000 personas, de las cuales el 26,1% son jóvenes entre los 16 y los 34 años, esto supone que en CLM hay un total de 265.400 personas jóvenes activas.

Por sexos tanto entre la población activa en general como entre la población joven las mujeres son el 45% de la población activa

# 9.-ÚLTIMOS DATOS

## 9.3.- Tasa de Actividad

Los datos de este epígrafe son de la EPA y la unidad %

Tasa de actividad	Total		Menores de 25 años	
	ESPAÑA	CLM	ESPAÑA	CLM
<b>Ambos sexos</b>	58,6	59,2	34,9	36,0
<b>Hombres</b>	63,2	65,5	36,3	38,9
<b>Mujeres</b>	54,2	53,0	33,3	32,9

En el conjunto del país la tasa de actividad es del 58,6% con una clara brecha entre hombres y mujeres.

En el caso de CLM la brecha es aún mayor dado que los hombres tienen una tasa del 63,5% mayor por tanto que la media del país, mientras que las mujeres apenas llegan al 53%, más de un punto por debajo de la media nacional.

En cuanto a la población joven, la tasa es mucho menor que la tasa para el total de edades y también existe más brecha entre los hombres y mujeres jóvenes de CLM que la que presentan en el conjunto del país.

Señalar que en este punto cuando hablamos de población joven, los datos disponibles se refieren a personas hasta 25 años.

# 9.-ÚLTIMOS DATOS

## 9.4.- Población Ocupada.

Los datos de este epígrafe son de la EPA y la unidad miles y %

2023T1	Total	De 16 a 19 años	De 20 a 24 años	De 25 a 34 años	Total de 16 a 34 años	Total de 35 y más años
Ambos sexos	865,1	5,3	42,8	165,5	213,6	651,5
Hombres	499,3	3,1	24,1	96,8	124,0	375,3
Mujeres	365,8	2,2	18,7	68,6	89,5	276,3

2023T1	Total	De 16 a 19 años	De 20 a 24 años	De 25 a 34 años	Total de 16 a 34 años	Total de 35 y más años
Ambos sexos	100,0%	0,6%	4,9%	19,1%	24,7%	75,3%
Hombres	100,0%	0,6%	4,8%	19,4%	24,8%	75,2%
Mujeres	100,0%	0,6%	5,1%	18,8%	24,5%	75,5%

La población ocupada de CLM supera las 865.000 personas de las cuales **213.600 tienen entre 16 y 34 años, esto supone el 24,7% de la población ocupada.**

Las brechas también existen en la ocupación, así del total de personas ocupadas en CLM el 42% son mujeres tanto para todas las edades como si nos fijamos en quienes tienen entre 16 y 34 años.

# 9.-ÚLTIMOS DATOS

## 9.5.- Tasa de Empleo

Los datos de este epígrafe son de la EPA y la unidad %

Tasa de empleo	Total		Menores de 25 años	
	ESPAÑA	CLM	ESPAÑA	CLM
Ambos sexos	50,8	50,3	24,4	24,2
Hombres	55,9	58,1	25,8	26,9
Mujeres	46,0	42,5	22,9	21,4

En tasa de empleo los datos de España y CLM para ambos sexos son muy similares tanto para todas las edades como para menores de 25 años.

Por sexos, los hombres de CLM tienen mayores tasas que las que observamos de media en el país y las mujeres de CLM tienen menor tasa que las mujeres a nivel estatal, esto ocurre tanto entre la población joven como en la tasa para todas las edades.

Por tanto, la brecha de género la encontramos en España y en Castilla-La Mancha pero es mucho mayor en CLM.

Centrándonos en la población más joven destacar que **la tasa de empleo de la juventud de CLM es la mitad de la tasa media regional.**

# 9.-ÚLTIMOS DATOS

## 9.6.- Población asalariada.

Los datos de este epígrafe son de la EPA y la unidad miles y %

2023T1	Total	De 16 a 19 años	De 20 a 24 años	De 25 a 34 años	Total de 16 a 34 años	Total de 35 y más años
<b>Ambos sexos</b>	728,4	5,1	41,2	153,6	199,9	528,5
<b>Hombres</b>	403,7	2,9	22,7	88,8	114,4	289,3
<b>Mujeres</b>	324,7	2,2	18,5	64,8	85,5	239,2

2023T1	Total	De 16 a 19 años	De 20 a 24 años	De 25 a 34 años	Total de 16 a 34 años	Total de 35 y más años
<b>Ambos sexos</b>	100,0%	0,7%	5,7%	21,1%	27,4%	72,6%
<b>Hombres</b>	100,0%	0,7%	5,6%	22,0%	28,3%	71,7%
<b>Mujeres</b>	100,0%	0,7%	5,7%	20,0%	26,3%	73,7%

La población asalariada alcanza ya las 728.400 personas en CLM de las cuales casi **200.000 son jóvenes**.

Las mujeres son el 45% de la población asalariada y el 43% cuando nos fijamos únicamente en la población de 16 a 34 años.

# 9.-ÚLTIMOS DATOS

## 9.7.- Tasa de Temporalidad

Los datos de este epígrafe son de la EPA y la unidad %

Temporalidad	Total		Menores de 25 años	
	ESPAÑA	CLM	ESPAÑA	CLM
Ambos sexos	17,3%	19,1%	48,5%	45,5%
Hombres	14,8%	15,9%	45,9%	42,2%
Mujeres	19,9%	22,9%	51,6%	49,5%

La temporalidad en CLM es del 19% frente al 17,3% de España, en ambos casos la temporalidad es mucho mayor entre las mujeres aunque la distancia entre mujeres de CLM y mujeres del conjunto del país, como se puede ver en la tabla, es mayor que entre los hombres.

**Entre quienes tienen menos de 25 años la temporalidad es más baja en CLM que en España y se sitúa en el 45,5% muy lejos del casi 78% de 2016.**

Los efectos de la reforma laboral son indiscutibles.



# 9.-ÚLTIMOS DATOS

## 9.8.- Población parada.

Los datos de este epígrafe son de la EPA y la unidad miles y %

2023T1	Total	De 16 a 19 años	De 20 a 24 años	De 25 a 34 años	Total de 16 a 34 años	Total de 35 y más años
<b>Ambos sexos</b>	152,9	4,2	19,2	28,5	51,9	101,0
<b>Hombres</b>	62,9	2,2	10,0	10,7	22,9	40,0
<b>Mujeres</b>	90,0	2,0	9,3	17,7	29,0	61,0

2023T1	Total	De 16 a 19 años	De 20 a 24 años	De 25 a 34 años	Total de 16 a 34 años	Total de 35 y más años
<b>Ambos sexos</b>	100,0%	2,7%	12,6%	18,6%	33,9%	66,1%
<b>Hombres</b>	100,0%	3,5%	15,9%	17,0%	36,4%	63,6%
<b>Mujeres</b>	100,0%	2,2%	10,3%	19,7%	32,2%	67,8%

La población parada de CLM roza las 153.000 personas de las cuales casi **el 34% son jóvenes.**

Por sexos la feminización del paro es clarísima, así son mujeres el 59% de las paradas, el 62% entre la población joven.

# 9.-ÚLTIMOS DATOS

## 9.9.- Tasa de paro

Los datos de este epígrafe son de la EPA y la unidad %

Tasa de paro	Total		Menores de 25 años	
	ESPAÑA	CLM	ESPAÑA	CLM
Ambos sexos	13,3	15,0	30,0	32,8
Hombres	11,6	11,2	29,0	31,0
Mujeres	15,1	19,8	31,2	35,0

La tasa de paro en CLM es del 15% y sube al 19,8% en el caso de las mujeres.

Mucho peores son los indicadores de la **población menor de 25 con una tasa de paro del 32,8%, también las mujeres tienen una tasa de paro mayor** que la de los hombres pero las diferencias entre sexos son menores, aún así las mujeres jóvenes tienen una tasa de paro del 35%.

# 9.-ÚLTIMOS DATOS

## 9.11.- Población Inactiva

Los datos de este epígrafe son de la EPA y la unidad miles y %

2023T1	Total	De 16 a 19 años	De 20 a 24 años	De 25 a 34 años	Total de 16 a 34 años	Total de 35 y más años
<b>Ambos sexos</b>	701,6	78,7	48,7	32,5	159,9	541,7
<b>Hombres</b>	296,6	37,9	23,8	10,3	72,0	224,6
<b>Mujeres</b>	405,0	40,8	24,9	22,2	87,9	317,1

2023T1	Total	De 16 a 19 años	De 20 a 24 años	De 25 a 34 años	Total de 16 a 34 años	Total de 35 y más años
<b>Ambos sexos</b>	100,0%	11,2%	6,9%	4,6%	22,8%	77,2%
<b>Hombres</b>	100,0%	12,8%	8,0%	3,5%	24,3%	75,7%
<b>Mujeres</b>	100,0%	10,1%	6,1%	5,5%	21,7%	78,3%

La población inactiva abarca a todas las personas de 16 o más años, no clasificadas como ocupadas ni paradas ni población contada aparte durante la semana de referencia, según los criterios OIT.

**El 22.8% de la población inactiva de CLM tiene entre 16 y 34 años**, el porcentaje es menor si nos fijamos en las mujeres, aunque en cualquier caso las mujeres son mayoritarias entre la población inactiva.

# 9.-ÚLTIMOS DATOS

## 9.12.- personas jóvenes que no están ocupadas ni estudian

Los datos de este epígrafe son de la EPA y la unidad miles y %

Menores de 25 años	población de 16 a 24 años (a)	ocupados	inactivos estudiando	parados estudiando	ni ocupados, ni en paro, ni estudiando (b)	% (b)/(a)
Ambos sexos	199,0	48,1	123,1	4,5	23,3	11,70%
Hombres	101,1	27,2	60,0	1,5	12,4	12,27%
Mujeres	97,9	20,9	63,1	3,0	10,9	11,11%

En este apartado analizamos las cifras de personas jóvenes que no están ocupadas, ni paradas ni estudiando, en esta situación en CLM se encuentran **el 11,70% de la población entre 16 y 24 años**, 12,27% en el caso de los hombres y 11,11% en el de las mujeres

# 9.-ÚLTIMOS DATOS

## 9.13.- Salarios y Juventud.

Los datos de este epígrafe son de la Agencia Tributaria y la unidad es € y %.

ambos sexos	2017	2018	2019	2020	2021
18-25 AÑOS	6.152	6.566	7.082	7.217	7.752
26-35 AÑOS	13.825	14.403	15.184	15.021	16.300
total edades	16.695	17.365	18.176	18.383	19.220

hombres	2017	2018	2019	2020	2021
18-25 AÑOS	6.709	7.231	7.810	7.757	8.422
26-35 AÑOS	14.969	15.617	16.388	16.078	17.404
total edades	18.298	19.068	19.911	19.935	20.963

mujeres	2017	2018	2019	2020	2021
18-25 AÑOS	5.442	5.720	6.152	6.484	6.879
26-35 AÑOS	12.467	12.992	13.782	13.779	15.015
total edades	14.558	15.135	15.916	16.353	16.995

brecha	2017	2018	2019	2020	2021
18-25 AÑOS	23%	26%	27%	20%	22%
26-35 AÑOS	20%	20%	19%	17%	16%
total edades	26%	26%	25%	22%	23%

Los salarios que se muestran en las tablas anteriores son anuales, como se observa son muy bajos en todos los casos pero especialmente entre la población más joven aunque han mejorado en el periodo analizado sin duda por las subidas del SMI

# 9.-ÚLTIMOS DATOS

## 9.13.a- Salarios y Juventud.Subidas

ambos sexos	2018	2019	2020	2021
18-25 AÑOS	6,7%	7,9%	1,9%	7,4%
26-35 AÑOS	4,2%	5,4%	-1,1%	8,5%
total edades	4,0%	4,7%	1,1%	4,6%

hombres	2018	2019	2020	2021
18-25 AÑOS	7,8%	8,0%	-0,7%	8,6%
26-35 AÑOS	4,3%	4,9%	-1,9%	8,2%
total edades	4,2%	4,4%	0,1%	5,2%

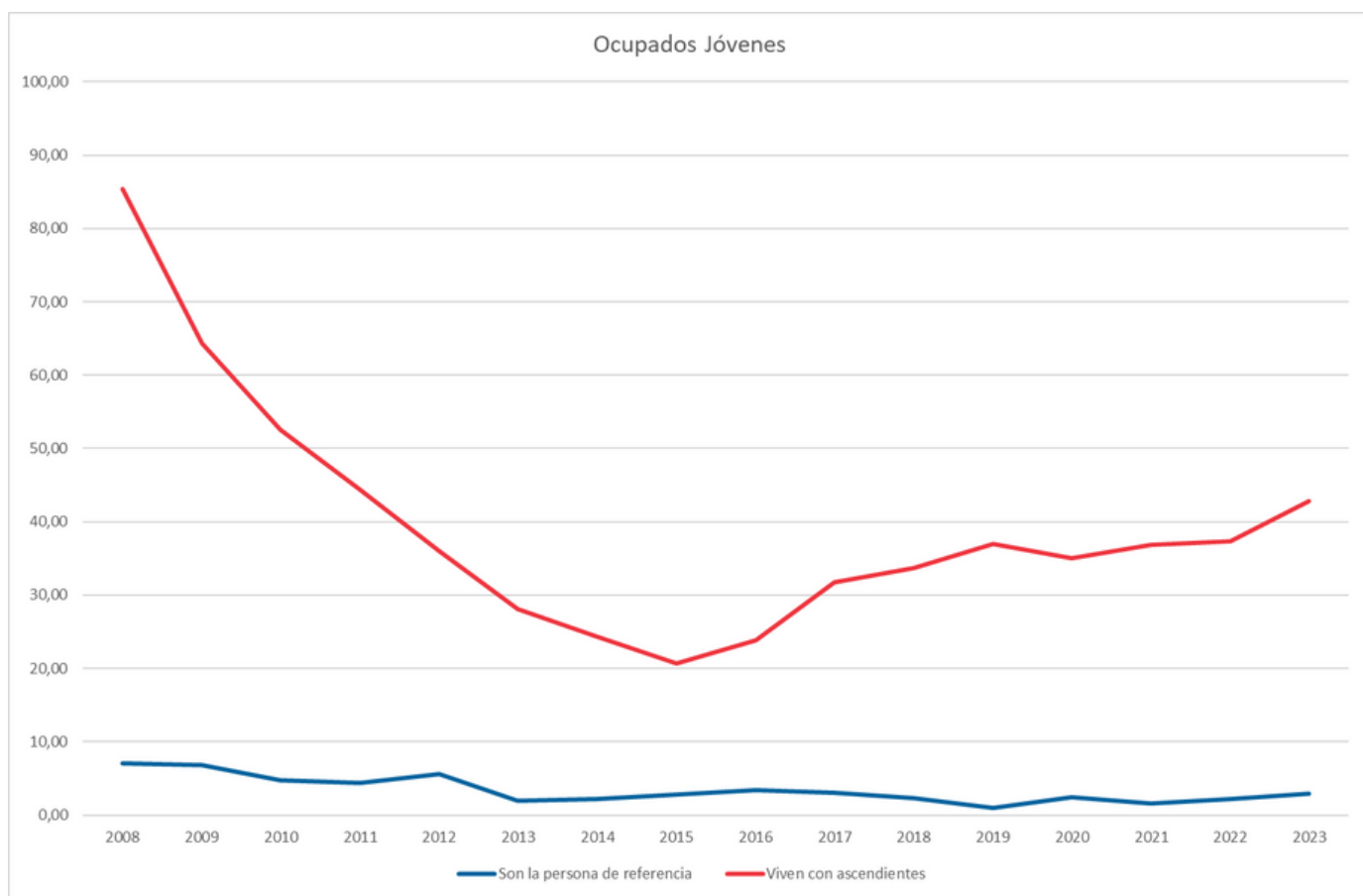
mujeres	2018	2019	2020	2021
18-25 AÑOS	5,1%	7,6%	5,4%	6,1%
26-35 AÑOS	4,2%	6,1%	0,0%	9,0%
total edades	4,0%	5,2%	2,7%	3,9%

En este apartado analizamos las cifras de personas jóvenes que no están ocupadas, ni paradas ni estudiando, en esta situación en CLM se encuentran el 11,70% de la población entre 16 y 24 años, 12,27% en el caso de los hombres y 11,11% en el de las mujeres

# 10.- EMANCIPACIÓN

## 10.- Emancipación.

Los datos de este epígrafe son de la EPA y la unidad miles y %



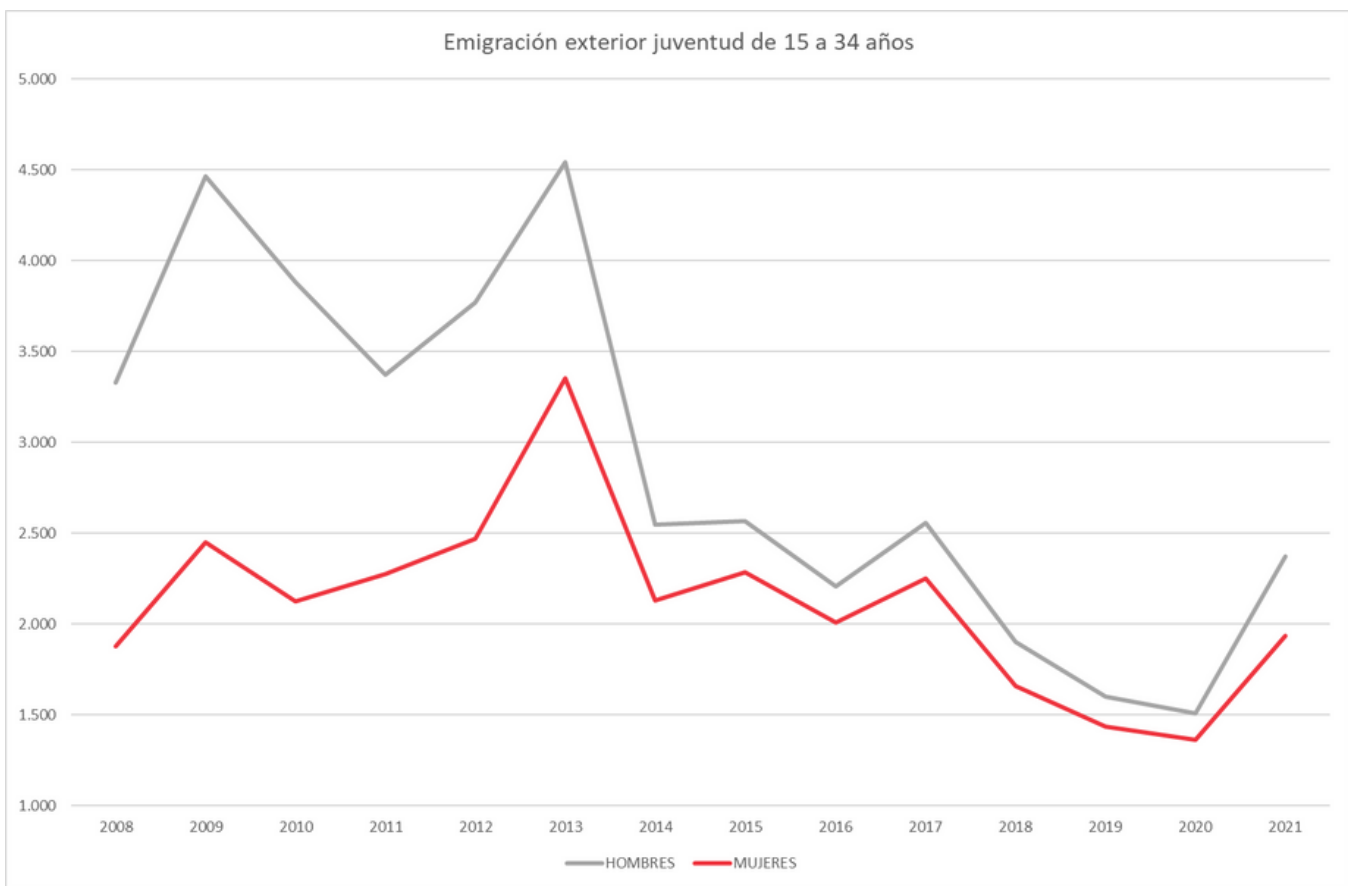
EDAD:16 A 24	2017	2018	2019	2020	2021	2022	2023
<b>OCUPADOS</b>	37,57	39,15	41,26	39,48	40,15	43,98	48,09
Son descendientes de la persona de referencia del hogar	31,74	33,70	36,99	35,04	36,90	37,33	42,77
Son la persona de referencia del hogar	3,02	2,38	1,00	2,40	1,55	2,24	2,96
<b>% PERSONA REFERENCIA JÓVEN</b>	8,05%	6,07%	2,43%	6,08%	3,85%	5,10%	6,15%

En este apartado se analizan los datos de ocupación en función de la relación de parentesco con lo que la EPA denomina persona de referencia.

# 11.-EMIGRACIÓN

## 11.- Emigración.

Los datos de este epígrafe y del siguiente son del INE



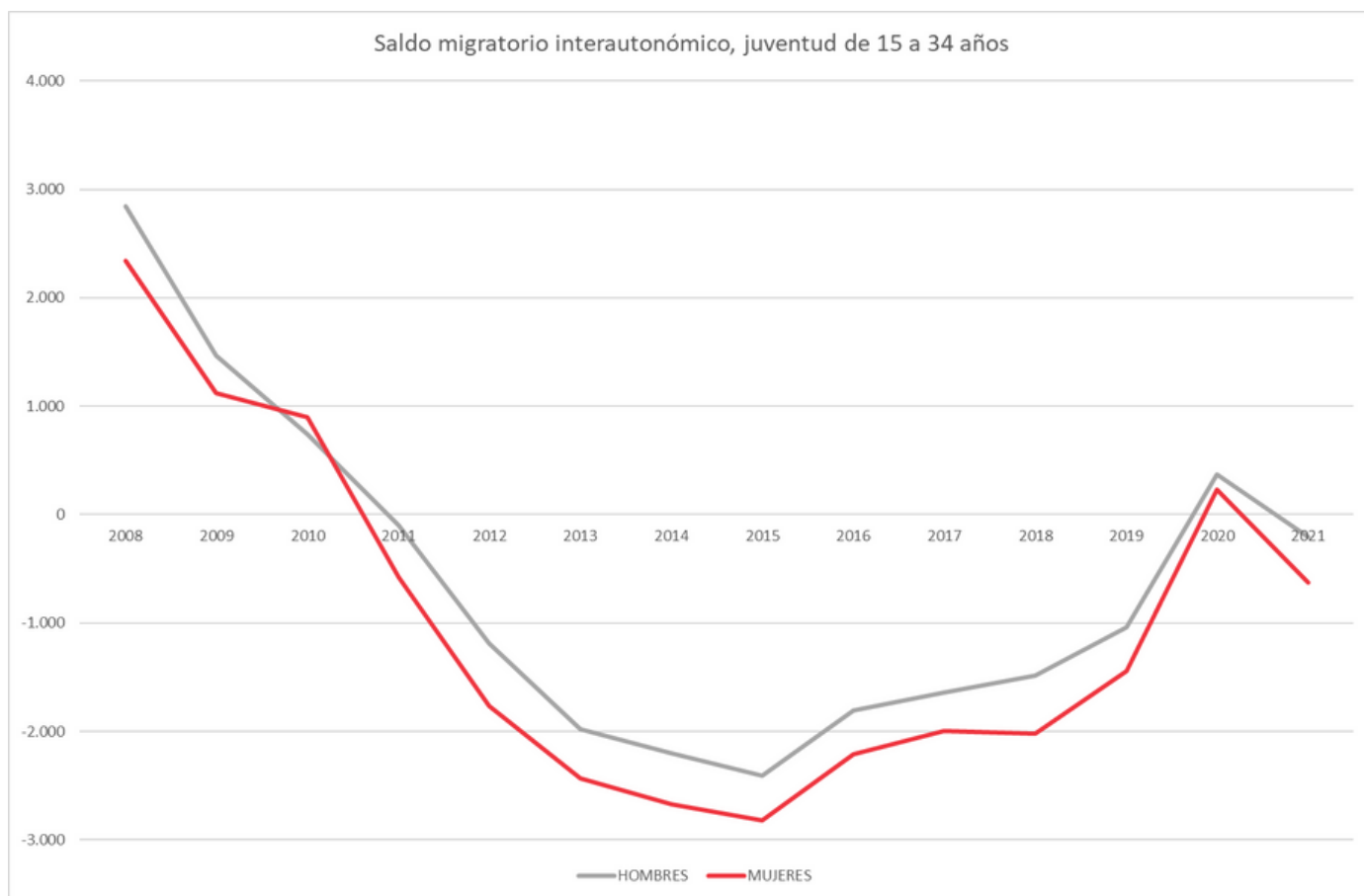
**Desde 2008 han emigrado al exterior un total de 70.233 personas jóvenes de Castilla-La Mancha** que tenían entre 15 y 34 años, de este total el 58% han sido hombres.

El gráfico muestra de forma clara los incrementos de la emigración que se registraron en los peores años para el empleo de la crisis iniciada en 2008 y un repunte de la emigración joven en 2021, año en el que han salido de Castilla-La Mancha un total de 4.306 personas jóvenes.



# 12.- MIGRACIÓN

## 12.- Migración interautonómica.



Este gráfico recoge los datos del saldo migratorio interautonómico en Castilla-La Mancha. Durante la mayor parte del periodo analizado este saldo ha sido negativo, por tanto salían de Castilla-La Mancha más personas jóvenes hacia otras comunidades que las que venían a CLM desde otras regiones, en 2020 el saldo es positivo, viene más juventud que la que emigra pero en 2021 se recupera el saldo negativo.

**En todo este periodo el saldo total es negativo alcanzando las 22.583 personas entre los 15 a los 34 años** y en este caso son mayoría las mujeres con un 62%.

# 13.- SECTORES Y JUVENTUD

## 13.- Sectores económicos de empleo y Juventud.

@INE 2023. Censos de Población y Viviendas 2021. Resultados definitivos.								
Colectivo:	Ocupados de 16 y más años							
Ámbito Geográfico:	Comunidades: (CC.AA. de residencia=[[Castilla - La Mancha]])							
Filas:	[Actividad establecimiento a 3 dígitos CNAE-09]							
Columnas:	[Edad (grupos quinquenales)]							
Filtros:	[Periodo=[[2021]]]							
Unidades de Medida:	[Personas]							
Edad (grupos quinquenales)	Total	15-19	20-24	25-29	30-34	15-34	%	%jóvenes/total
Actividad establecimiento a 3 dígitos CNAE-09	Personas	Personas	Personas	Personas	Personas			
Total	819819	5172	37632	70146	83529	196.479	100,00%	24%
011 - Cultivos no perennes	25422	474	1389	1758	2088	5.709	2,90%	22%
012 - Cultivos perennes	21603	687	1704	1932	2103	6.426	3,30%	30%
013 - Propagación de plantas	168	3	6	18	12	39	0,00%	23%
014 - Producción ganadera	8826	84	378	630	903	1.995	1,00%	23%
015 - Producción agrícola combinada con la producción g	4284	54	171	258	345	828	0,40%	19%
016 - Actividades de apoyo a la agricultura, a la ganaderi	5757	141	441	591	660	1.833	0,90%	32%
017 - Caza, captura de animales y servicios relacionados	654	24	48	60	60	192	0,10%	29%
021 - Silvicultura y otras actividades forestales	498	0	9	27	24	60	0,00%	12%
022 - Explotación de la madera	120	3	3	9	15	30	0,00%	25%
023 - Recolección de productos silvestres, excepto mader	45	0	3	3	9	15	0,00%	33%
024 - Servicios de apoyo a la silvicultura	2154	9	45	117	189	360	0,20%	17%
031 - Pesca	12	0	0	0	0	0	0,00%	0%
032 - Acuicultura	57	0	6	6	3	15	0,00%	26%
051 - Extracción de antracita y hulla	3	0	0	0	0	0	0,00%	0%
061 - Extracción de crudo de petróleo	0	0	0	0	0	0	0,00%	#DIV/0!
071 - Extracción de minerales de hierro	6	0	0	0	3	3	0,00%	50%
072 - Extracción de minerales metálicos no ferreos	24	0	3	3	3	9	0,00%	38%
081 - Extracción de piedra, arena y arcilla	726	3	18	42	51	114	0,10%	16%
089 - Industrias extractivas n.c.o.p.	108	0	3	6	9	18	0,00%	17%
091 - Actividades de apoyo a la extracción de petróleo y g	3	0	0	0	0	0	0,00%	0%
099 - Actividades de apoyo a otras industrias extractivas	42	0	0	0	0	0	0,00%	0%
101 - Procesado y conservación de carne y elaboración d	9252	81	594	1125	1206	3.006	1,50%	32%
102 - Procesado y conservación de pescados, crustáceos	267	3	24	36	30	93	0,00%	35%
103 - Procesado y conservación de frutas y hortalizas	2013	36	129	219	273	657	0,30%	33%
104 - Fabricación de aceites y grasas vegetales y animale	1266	15	81	123	135	354	0,20%	28%
105 - Fabricación de productos lácteos	2508	12	168	252	306	738	0,40%	29%
106 - Fabricación de productos de molinería, almidones y	306	3	12	24	36	75	0,00%	25%
107 - Fabricación de productos de panadería y pastas alir	5118	45	216	393	498	1.152	0,60%	23%
108 - Fabricación de otros productos alimenticios	3270	21	174	306	387	888	0,50%	27%
109 - Fabricación de productos para la alimentación anim	657	3	36	63	87	189	0,10%	29%
110 - Fabricación de bebidas	5823	21	252	615	741	1.629	0,80%	28%
120 - Industria del tabaco	18	0	0	0	0	0	0,00%	0%
131 - Preparación e hilado de fibras textiles	69	3	3	6	6	18	0,00%	26%
132 - Fabricación de tejidos textiles	108	0	0	0	6	6	0,00%	6%
133 - Acabado de textiles	252	0	9	12	18	39	0,00%	15%
139 - Fabricación de otros productos textiles	861	6	33	60	81	180	0,10%	21%
141 - Confección de prendas de vestir, excepto de pelete	3393	15	78	135	180	408	0,20%	12%
142 - Fabricación de artículos de peletería	0	0	0	0	0	0	0,00%	#DIV/0!
143 - Confección de prendas de vestir de punto	138	0	3	3	3	9	0,00%	7%
151 - Preparación, curtido y acabado del cuero; fabricaci	366	0	3	18	18	39	0,00%	11%
152 - Fabricación de calzado	2823	9	96	150	174	429	0,20%	15%
161 - Aserrado y cepillado de la madera	462	3	24	24	51	102	0,10%	22%
162 - Fabricación de productos de madera, corcho, cester	3633	24	126	231	330	711	0,40%	20%
171 - Fabricación de pasta papelera, papel y cartón	144	0	3	9	21	33	0,00%	23%
172 - Fabricación de artículos de papel y de cartón	1140	6	51	102	126	285	0,10%	25%
181 - Artes gráficas y servicios relacionados con las mism	1977	6	69	162	177	414	0,20%	21%
182 - Reproducción de soportes grabados	45	0	6	3	3	12	0,00%	27%
191 - Coquerías	0	0	0	0	0	0	0,00%	#DIV/0!
192 - Refino de petróleo	1023	0	0	54	96	150	0,10%	15%

# 13.- SECTORES Y JUVENTUD

## 13.- Sectores económicos de empleo y Juventud.

201 - Fabricación de productos químicos básicos, compuestos orgánicos	1812	6	33	123	234	396	0,20%	22%
202 - Fabricación de pesticidas y otros productos agroquímicos	27	0	0	3	3	6	0,00%	22%
203 - Fabricación de pinturas, barnices y revestimientos sintéticos	576	3	24	42	66	135	0,10%	23%
204 - Fabricación de jabones, detergentes y otros artículos de higiene	1326	3	102	165	198	468	0,20%	35%
205 - Fabricación de otros productos químicos	513	3	33	51	51	138	0,10%	27%
206 - Fabricación de fibras artificiales y sintéticas	42	0	0	0	6	6	0,00%	14%
211 - Fabricación de productos farmacéuticos de base	969	3	30	87	168	288	0,10%	30%
212 - Fabricación de especialidades farmacéuticas	1140	0	24	132	162	318	0,20%	28%
221 - Fabricación de productos de caucho	207	0	9	21	24	54	0,00%	26%
222 - Fabricación de productos de plástico	2301	6	99	225	285	615	0,30%	27%
231 - Fabricación de vidrio y productos de vidrio	1338	6	48	90	126	270	0,10%	20%
232 - Fabricación de productos cerámicos refractarios	42	0	3	3	6	12	0,00%	29%
233 - Fabricación de productos cerámicos para la construcción	987	3	33	66	63	165	0,10%	17%
234 - Fabricación de otros productos cerámicos	258	0	27	24	18	69	0,00%	27%
235 - Fabricación de cemento, cal y yeso	381	0	12	15	30	57	0,00%	15%
236 - Fabricación de elementos de hormigón, cemento y mortero	1755	9	66	90	162	327	0,20%	19%
237 - Corte, tallado y acabado de la piedra	621	3	18	27	63	111	0,10%	18%
239 - Fabricación de productos abrasivos y productos metálicos	300	0	12	21	33	66	0,00%	22%
241 - Fabricación de productos básicos de hierro, acero y aleaciones	372	0	6	21	21	48	0,00%	13%
242 - Fabricación de tubos, tuberías, perfiles huecos y sus conexiones	324	0	9	36	42	87	0,00%	27%
243 - Fabricación de otros productos de primera transformación de metales	1026	3	39	72	81	195	0,10%	19%
244 - Producción de metales preciosos y de otros metales preciosos	1143	6	60	156	228	450	0,20%	39%
245 - Fundición de metales	453	0	12	33	54	99	0,10%	22%
251 - Fabricación de elementos metálicos para la construcción	6627	66	387	546	822	1.821	0,90%	27%
252 - Fabricación de cisternas, grandes depósitos y contenedores	1260	6	60	135	171	372	0,20%	30%
253 - Fabricación de generadores de vapor, excepto calderas	18	0	3	0	0	3	0,00%	17%
254 - Fabricación de armas y municiones	21	0	0	3	0	3	0,00%	14%
255 - Forja, estampación y embutición de metales; metalurgia	483	0	30	45	48	123	0,10%	25%
256 - Tratamiento y revestimiento de metales; ingeniería	1716	9	81	156	192	438	0,20%	26%
257 - Fabricación de artículos de cuchillería y barbería	1413	6	54	99	141	300	0,20%	21%
259 - Fabricación de otros productos metálicos	1035	0	48	90	114	252	0,10%	24%

261 - Fabricación de componentes electrónicos y circuitos	357	3	30	24	27	84	0,00%	24%
262 - Fabricación de ordenadores y equipos periféricos	42	0	0	3	0	3	0,00%	7%
263 - Fabricación de equipos de telecomunicaciones	213	3	9	27	36	75	0,00%	35%
264 - Fabricación de productos electrónicos de consumo	24	0	3	0	3	6	0,00%	25%
265 - Fabricación de instrumentos y aparatos de medida, de control y de laboratorio	495	0	30	84	60	174	0,10%	35%
266 - Fabricación de equipos de radiación, electromédicos	60	0	6	0	6	12	0,00%	20%
267 - Fabricación de instrumentos de óptica y equipo fotográfico	6	0	0	0	0	0	0,00%	0%
271 - Fabricación de motores, generadores y transformadores	354	0	12	27	45	84	0,00%	24%
272 - Fabricación de pilas y acumuladores eléctricos	624	0	12	33	72	117	0,10%	19%
273 - Fabricación de cables y dispositivos de cableado	78	0	3	9	9	21	0,00%	27%
274 - Fabricación de lámparas y aparatos eléctricos de iluminación	276	0	0	21	24	45	0,00%	16%
275 - Fabricación de aparatos domésticos	84	0	0	6	6	12	0,00%	14%
279 - Fabricación de otro material y equipo eléctrico	471	0	15	30	45	90	0,00%	19%
281 - Fabricación de maquinaria de uso general	456	0	12	78	57	147	0,10%	32%
282 - Fabricación de otra maquinaria de uso general	2031	3	60	222	312	597	0,30%	29%
283 - Fabricación de maquinaria agraria y forestal	591	3	36	87	87	213	0,10%	36%
284 - Fabricación de máquinas herramienta para trabajar metales	456	0	27	48	54	129	0,10%	28%
289 - Fabricación de otra maquinaria para usos específicos	1428	6	75	162	198	441	0,20%	31%
291 - Fabricación de vehículos de motor	414	3	36	33	45	117	0,10%	28%
292 - Fabricación de carrocerías para vehículos de motor; partes	891	9	54	129	129	321	0,20%	36%
293 - Fabricación de componentes, piezas y accesorios para vehículos	2136	6	141	303	258	708	0,40%	33%
301 - Construcción naval	93	0	0	9	6	15	0,00%	16%
302 - Fabricación de locomotoras y material ferroviario	510	0	21	57	81	159	0,10%	31%
303 - Construcción aeronáutica y espacial y su maquinaria	1407	0	15	132	252	399	0,20%	28%
309 - Fabricación de otro material de transporte n.c.o.p.	51	0	3	9	9	21	0,00%	41%
310 - Fabricación de muebles	5256	45	264	420	516	1.245	0,60%	24%
321 - Fabricación de artículos de joyería, bisutería y similares	105	0	3	6	6	15	0,00%	14%
322 - Fabricación de instrumentos musicales	21	0	0	0	3	3	0,00%	14%
323 - Fabricación de artículos de deporte	39	0	0	3	3	6	0,00%	15%
324 - Fabricación de juegos y juguetes	9	0	0	3	3	6	0,00%	67%
325 - Fabricación de instrumentos y suministros médicos	432	0	30	66	57	153	0,10%	35%

# 13.- SECTORES Y JUVENTUD

## 13.- Sectores económicos de empleo y Juventud.

329 - Industrias manufactureras n.c.o.p.	495	0	18	39	54	111	0,10%	22%
331 - Reparación de productos metálicos, maquinaria y e	3807	15	171	390	531	1.107	0,60%	29%
332 - Instalación de máquinas y equipos industriales	585	0	18	60	63	141	0,10%	24%
351 - Producción, transporte y distribución de energía ele	2040	3	27	102	198	330	0,20%	16%
352 - Producción de gas; distribución por tubería de com	213	0	0	6	6	12	0,00%	6%
353 - Suministro de vapor y aire acondicionado	99	0	3	6	9	18	0,00%	18%
360 - Captación, depuración y distribución de agua	1584	0	24	87	129	240	0,10%	15%
370 - Recogida y tratamiento de aguas residuales	219	0	3	15	15	33	0,00%	15%
381 - Recogida de residuos	2670	12	72	138	210	432	0,20%	16%
382 - Tratamiento y eliminación de residuos	450	0	12	36	45	93	0,00%	21%
383 - Valorización	285	3	9	12	30	54	0,00%	19%
390 - Actividades de descontaminación y otros servicios	63	0	0	3	3	6	0,00%	10%
411 - Promoción inmobiliaria	1218	6	24	60	87	177	0,10%	15%
412 - Construcción de edificios	25689	147	621	1170	1881	3.819	1,90%	15%
421 - Construcción de carreteras y vías férreas, puentes y	1308	0	27	51	99	177	0,10%	14%
422 - Construcción de redes	804	9	21	51	72	153	0,10%	19%
429 - Construcción de otros proyectos de ingeniería civil	708	0	18	42	69	129	0,10%	18%
431 - Demolición y preparación de terrenos	3213	9	60	117	216	402	0,20%	13%
432 - Instalaciones eléctricas, de fontanería y otras instal	18345	99	843	1419	2136	4.497	2,30%	25%
433 - Acabado de edificios	8217	57	276	417	783	1.533	0,80%	19%
439 - Otras actividades de construcción especializada	7005	45	237	333	579	1.194	0,60%	17%
451 - Venta de vehículos de motor	3639	9	174	411	480	1.074	0,50%	30%
452 - Mantenimiento y reparación de vehículos de motor	10836	66	519	981	1344	2.910	1,50%	27%
453 - Comercio de repuestos y accesorios de vehículos de	2358	15	111	240	333	699	0,40%	30%
454 - Venta, mantenimiento y reparación de motocicletas	264	6	12	21	27	66	0,00%	25%
461 - Intermediarios del comercio	3900	27	162	273	348	810	0,40%	21%
462 - Comercio al por mayor de materias primas agrarias	1926	18	81	165	219	483	0,20%	25%
463 - Comercio al por mayor de productos alimenticios, b	10653	66	540	978	1257	2.841	1,40%	27%
464 - Comercio al por mayor de artículos de uso doméstic	5427	15	231	474	657	1.377	0,70%	25%
465 - Comercio al por mayor de equipos para las tecnolo	1047	0	42	126	135	303	0,20%	29%
466 - Comercio al por mayor de otra maquinaria, equipos	3036	9	132	291	387	819	0,40%	27%
467 - Otro comercio al por mayor especializado	6798	24	231	426	675	1.356	0,70%	20%
469 - Comercio al por mayor no especializado	1635	6	54	135	156	351	0,20%	21%
471 - Comercio al por menor en establecimientos no espe	25620	132	1455	2661	3276	7.524	3,80%	29%
472 - Comercio al por menor de productos alimenticios, b	9861	72	387	669	909	2.037	1,00%	21%
473 - Comercio al por menor de combustible para la auto	3132	18	141	240	303	702	0,40%	22%
474 - Comercio al por menor de equipos para las tecnolo	2013	9	75	159	192	435	0,20%	22%
475 - Comercio al por menor de otros artículos de uso do	7698	30	360	651	846	1.887	1,00%	25%
476 - Comercio al por menor de artículos culturales y rec	2631	18	264	441	417	1.140	0,60%	43%
477 - Comercio al por menor de otros artículos en estable	17184	54	1029	2076	2274	5.433	2,80%	32%
478 - Comercio al por menor en puestos de venta y en m	2709	42	141	198	249	630	0,30%	23%
479 - Comercio al por menor no realizado ni en estableci	972	6	48	117	120	291	0,10%	30%
491 - Transporte interurbano de pasajeros por ferrocarril	669	0	12	48	66	126	0,10%	19%
492 - Transporte de mercancías por ferrocarril	111	0	6	15	9	30	0,00%	27%
493 - Otro transporte terrestre de pasajeros	5313	3	63	162	309	537	0,30%	10%
494 - Transporte de mercancías por carretera y servicios	23472	54	621	1368	1896	3.939	2,00%	17%
495 - Transporte por tubería	102	0	3	3	12	18	0,00%	18%
501 - Transporte marítimo de pasajeros	12	0	0	3	0	3	0,00%	25%
502 - Transporte marítimo de mercancías	9	0	0	3	0	3	0,00%	33%
504 - Transporte de mercancías por vías navegables inter	3	0	0	0	0	0	0,00%	0%
511 - Transporte aéreo de pasajeros	792	0	21	87	75	183	0,10%	23%
512 - Transporte aéreo de mercancías y transporte espac	48	0	0	6	6	12	0,00%	25%
521 - Depósito y almacenamiento	9324	270	1122	1173	1221	3.786	1,90%	41%
522 - Actividades anexas al transporte	9000	120	873	1041	1128	3.162	1,60%	35%
531 - Actividades postales sometidas a la obligación del s	2622	6	72	123	231	432	0,20%	16%
532 - Otras actividades postales y de correos	1299	12	90	165	198	465	0,20%	36%
551 - Hoteles y alojamientos similares	4545	12	174	426	504	1.116	0,60%	25%
552 - Alojamientos turísticos y otros alojamientos de cor	924	3	27	57	75	162	0,10%	18%
553 - Campings y aparcamientos para caravanas	90	3	0	12	12	27	0,00%	30%
559 - Otros alojamientos	216	3	21	24	15	63	0,00%	29%
561 - Restaurantes y puestos de comidas	17535	366	2133	2400	2130	7.029	3,60%	40%
562 - Provisión de comidas preparadas para eventos y ot	5619	60	378	546	579	1.563	0,80%	28%

# 13.- SECTORES Y JUVENTUD

## 13.- Sectores económicos de empleo y Juventud.

563 - Establecimientos de bebidas	24501	378	2076	2757	2922	8.133	4,10%	33%
581 - Edición de libros, periódicos y otras actividades edit	852	0	33	69	78	180	0,10%	21%
582 - Edición de programas informáticos	381	0	36	48	51	135	0,10%	35%
591 - Actividades cinematográficas, de vídeo y de program	1503	6	123	225	198	552	0,30%	37%
592 - Actividades de grabación de sonido y edición music	60	0	3	6	3	12	0,00%	20%
601 - Actividades de radiodifusión	558	0	24	39	27	90	0,00%	16%
602 - Actividades de programación y emisión de televisió	582	0	21	60	48	129	0,10%	22%
611 - Telecomunicaciones por cable	1302	0	63	144	108	315	0,20%	24%
612 - Telecomunicaciones inalámbricas	279	0	9	27	27	63	0,00%	23%
613 - Telecomunicaciones por satélite	39	0	6	3	6	15	0,00%	38%
619 - Otras actividades de telecomunicaciones	777	3	57	102	126	288	0,10%	37%
620 - Programación, consultoría y otras actividades relac	8634	15	876	1797	1413	4.101	2,10%	47%
631 - Proceso de datos, hosting y actividades relacionada	318	0	15	57	60	132	0,10%	42%
639 - Otros servicios de información	453	0	39	66	54	159	0,10%	35%
641 - Intermediación monetaria	6093	0	75	357	429	861	0,40%	14%
642 - Actividades de las sociedades holding	123	0	6	15	21	42	0,00%	34%
643 - Inversión colectiva, fondos y entidades financieras	63	0	3	3	9	15	0,00%	24%
649 - Otros servicios financieros, excepto seguros y fondo	459	0	27	57	57	141	0,10%	31%
651 - Seguros	1614	3	24	102	150	279	0,10%	17%
652 - Reaseguros	24	0	0	3	0	3	0,00%	13%
661 - Actividades auxiliares a los servicios financieros, ex	486	0	27	63	60	150	0,10%	31%
662 - Actividades auxiliares a seguros y fondos de pensio	3324	9	96	216	342	663	0,30%	20%
663 - Actividades de gestión de fondos	84	0	6	12	15	33	0,00%	39%
681 - Compraventa de bienes inmobiliarios por cuenta pr	129	3	3	15	12	33	0,00%	26%
682 - Alquiler de bienes inmobiliarios por cuenta propia	942	0	24	48	75	147	0,10%	16%
683 - Actividades inmobiliarias por cuenta de terceros	1830	9	123	225	216	573	0,30%	31%
691 - Actividades jurídicas	4818	0	102	372	378	852	0,40%	18%
692 - Actividades de contabilidad, teneduría de libros, au	5778	6	345	795	648	1.794	0,90%	31%
701 - Actividades de las sedes centrales	405	0	15	66	48	129	0,10%	32%
702 - Actividades de consultoría de gestión empresarial	1983	6	105	291	234	636	0,30%	32%
711 - Servicios técnicos de arquitectura e ingeniería y otr	6855	12	237	906	927	2.082	1,10%	30%
712 - Ensayos y análisis técnicos	1581	0	69	216	246	531	0,30%	34%
721 - Investigación y desarrollo experimental en ciencias	1230	0	108	285	171	564	0,30%	46%
722 - Investigación y desarrollo experimental en ciencias	120	0	3	30	9	42	0,00%	35%
731 - Publicidad	2247	9	198	339	345	891	0,50%	40%
732 - Estudio de mercado y realización de encuestas de o	378	0	21	42	39	102	0,10%	27%
741 - Actividades de diseño especializado	249	0	12	21	36	69	0,00%	28%
742 - Actividades de fotografía	654	0	21	60	78	159	0,10%	24%
743 - Actividades de traducción e interpretación	336	0	24	57	57	138	0,10%	41%
749 - Otras actividades profesionales, científicas y técnic	2301	3	108	336	291	738	0,40%	32%
750 - Actividades veterinarias	1053	3	69	183	168	423	0,20%	40%
771 - Alquiler de vehículos de motor	498	3	27	54	60	144	0,10%	29%
772 - Alquiler de efectos personales y artículos de uso do	120	0	12	9	15	36	0,00%	30%
773 - Alquiler de otra maquinaria, equipos y bienes tangi	1197	6	57	126	168	357	0,20%	30%
774 - Arrendamiento de la propiedad intelectual y produ	546	3	36	57	42	138	0,10%	25%
781 - Actividades de las agencias de colocación	222	0	9	24	33	66	0,00%	30%
782 - Actividades de las empresas de trabajo temporal	1683	39	252	282	273	846	0,40%	50%
783 - Otra provisión de recursos humanos	510	3	39	63	84	189	0,10%	37%
791 - Actividades de agencias de viajes y operadores turis	936	0	21	99	93	213	0,10%	23%
799 - Otros servicios de reservas y actividades relacionad	240	0	3	21	27	51	0,00%	21%
801 - Actividades de seguridad privada	5532	3	132	321	414	870	0,40%	16%
802 - Servicios de sistemas de seguridad	591	0	30	75	93	198	0,10%	34%
803 - Actividades de investigación	45	0	3	3	6	12	0,00%	27%
811 - Servicios integrales a edificios e instalaciones	2517	9	69	138	183	399	0,20%	16%
812 - Actividades de limpieza	16425	54	399	723	1056	2.232	1,10%	14%
813 - Actividades de jardinería	1419	12	27	75	120	234	0,10%	16%
821 - Actividades administrativas y auxiliares de oficina	1014	3	30	87	75	195	0,10%	19%
822 - Actividades de los centros de llamadas	3063	24	315	492	546	1.377	0,70%	45%
823 - Organización de convenciones y ferias de muestras	330	0	24	48	42	114	0,10%	35%
829 - Actividades de apoyo a las empresas n.c.o.p.	8583	99	666	1077	1173	3.015	1,50%	35%
841 - Administración Pública y de la política económica y	54033	39	519	1731	2442	4.731	2,40%	9%
842 - Prestación de servicios a la comunidad en general	21768	102	891	1491	2256	4.740	2,40%	22%

# 13.- SECTORES Y JUVENTUD

## 13.- Sectores económicos de empleo y Juventud.

843 - Seguridad Social obligatoria	1656	0	15	75	84	174	0,10%	11%
851 - Educación preprimaria	3660	3	87	558	678	1.326	0,70%	36%
852 - Educación primaria	14934	3	87	525	1317	1.932	1,00%	13%
853 - Educación secundaria	13464	3	177	639	837	1.656	0,80%	12%
854 - Educación postsecundaria	7038	9	336	705	501	1.551	0,80%	22%
855 - Otra educación	8850	30	528	1149	1206	2.913	1,50%	33%
856 - Actividades auxiliares a la educación	354	0	21	30	36	87	0,00%	25%
861 - Actividades hospitalarias	25344	9	663	2013	1869	4.554	2,30%	18%
862 - Actividades médicas y odontológicas	7962	6	375	993	960	2.334	1,20%	29%
869 - Otras actividades sanitarias	5490	9	384	780	750	1.923	1,00%	35%
871 - Asistencia en establecimientos residenciales con cu	7245	15	393	732	786	1.926	1,00%	27%
872 - Asistencia en establecimientos residenciales para p	1578	3	81	150	204	438	0,20%	28%
873 - Asistencia en establecimientos residenciales para p	7389	9	495	981	1017	2.502	1,30%	34%
879 - Otras actividades de asistencia en establecimientos	771	3	27	120	117	267	0,10%	35%
881 - Actividades de servicios sociales sin alojamiento pa	6492	9	195	591	645	1.440	0,70%	22%
889 - Otros actividades de servicios sociales sin alojami	2613	6	93	309	378	786	0,40%	30%
900 - Actividades de creación, artísticas y espectáculos	2115	9	96	264	318	687	0,30%	32%
910 - Actividades de bibliotecas, archivos, museos y otras	420	0	12	39	36	87	0,00%	21%
920 - Actividades de juegos de azar y apuestas	1218	3	45	117	138	303	0,20%	25%
931 - Actividades deportivas	5982	129	657	984	897	2.667	1,40%	45%
932 - Actividades recreativas y de entretenimiento	2106	15	168	324	387	894	0,50%	42%
941 - Actividades de organizaciones empresariales, profe	651	0	12	36	57	105	0,10%	16%
942 - Actividades sindicales	354	0	6	9	15	30	0,00%	8%
949 - Otras actividades asociativas	4995	9	168	480	582	1.239	0,60%	25%
951 - Reparación de ordenadores y equipos de comunica	1377	3	24	81	81	189	0,10%	14%
952 - Reparación de efectos personales y artículos de usc	1398	0	27	66	138	231	0,10%	17%
960 - Otros servicios personales	12528	54	549	1317	1713	3.633	1,80%	29%
970 - Actividades de los hogares como empleadores de p	12144	18	150	387	630	1.185	0,60%	10%
981 - Actividades de los hogares como productores de bi	9	0	0	0	0	0	0,00%	0%
982 - Actividades de los hogares como productores de se	24	0	0	0	3	3	0,00%	13%
990 - Actividades de organizaciones y organismos extrate	129	0	6	18	9	33	0,00%	26%