

ANÁLISIS DEL PERFIL DE LAS PERSONAS DEMANDANTES DE EMPLEO

SEGUNDO TRIMESTRE DE 2024

Respecto al mismo trimestre del año anterior, en Castilla-La Mancha aumentó la población activa en un 0,30% frente al crecimiento del 1,55% experimentada en el conjunto nacional. En el caso de los ocupados se bajó un 0,63% mientras que en España se elevó un 2,01%. En lo que se refiere a los parados, en la comunidad se aumentaron un 6,46% mientras que en el conjunto nacional lo hicieron un -1,88%. La tasa de paro de Castilla-La Mancha se situó en el 13,92%, superior a la nacional, que fue 11,27%. En cuanto a la tasa de actividad, 58,38%, fue inferior a la del conjunto del país, 58,90%.

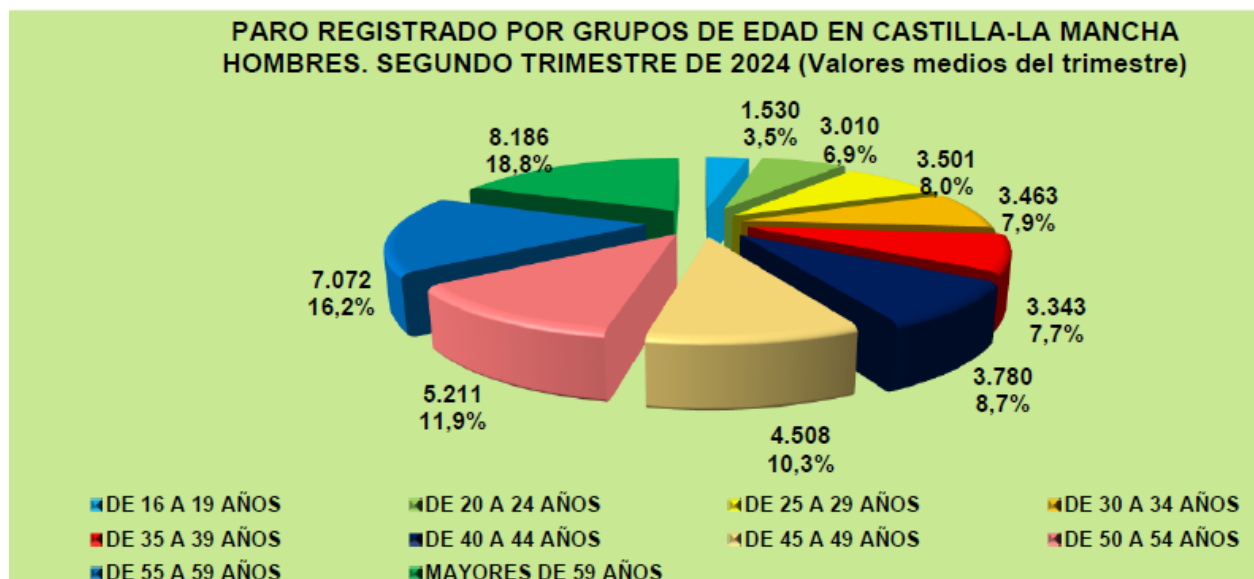
En junio de 2024 varió un -3,19% con respecto al mismo mes del año anterior, mientras que en el conjunto del país lo hizo en un - 4,75%. En cuanto a los grupos de población, bajó en las mujeres en un 3,05% y en los hombres bajó un 3,46%. El número de parados menores de 30 años disminuyó un 4,41% y el de mayores de 45 años disminuyó un 1,28%. En los trabajadores extranjeros el paro aumentó en Castilla-La Mancha un 2,97%, entre las personas con discapacidad un 1,03% y, por último, entre los parados de larga duración la variación fue del 0,91%.

Considerando la media trimestral de las cifras de paro de los últimos días de cada subperíodo (mes), observamos que el paro registrado en el segundo trimestre de 2024 en Castilla-La Mancha ha disminuido un 7,73% respecto al primer trimestre de 2024, mientras que ha disminuido un 2,97% respecto al mismo trimestre del año anterior (segundo trimestre de 2023), en la que se recogen todos los valores medios del segundo trimestre de 2024, los del trimestre anterior y los del segundo trimestre de 2023, distinguiendo sexo y diez intervalos para los grupos de edad.

Por sexo, con datos de valores medios de carácter trimestral, en el sexo femenino se registra un descenso del 7,17% respecto al trimestre anterior (primer trimestre de 2024) lo que supone una disminución intertrimestral de 6.442 mujeres. Respecto al mismo trimestre del año anterior se produce un descenso del 2,93%. En el segundo trimestre de 2024 la cifra media de mujeres inscritas como paradas en las oficinas de empleo de nuestra región fue de 83.348. En el sexo masculino, se produce un descenso del paro registrado respecto al trimestre anterior de un 8,78%, situándose la cifra media trimestral de hombres en situación de paro registrado en este segundo trimestre de 2024 en 43.604. En cuanto a la variación interanual se produce un descenso del 3,04% respecto del mismo trimestre de 2023.



Por grupos de edad, con cifras referidas a los valores medios trimestrales, desde los 25 a los 44 años ningún tramo de edad baja del 6,9% sobre el total del paro registrado. La suma de los diferentes tramos de edad comprendidos en el citado intervalo (25-44 años) indica que el 33,7% de las personas registradas en paro en la Región pertenecen al mismo, manteniendo valores muy similares en los diferentes tramos de edad considerados, como puede apreciarse en la gráfica siguiente. En el resto de categorías, los índices bajan a partir de los 55 años de edad con un 16,7% para el tramo de 55 a 59 años y un 17,1% para los mayores de 59 años; y en la categoría de 16 a 19 años de edad baja hasta el 2,2%.



PARO REGISTRADO

AMBOS SEXOS

AMBOS SEXOS	ABRIL	MAYO	JUNIO
ALBACETE	24.149	23.233	22.611
CIUDAD REAL	35.161	34.115	33.241
CUENCA	9.854	9.528	9.129
GUADALAJARA	13.179	12.807	12.276
TOLEDO	48.575	47.160	45.837
CLM	130.918	126.843	123.094

HOMBRES

HOMBRES	ABRIL	MAYO	JUNIO
ALBACETE	8.085	7.683	7.489
CIUDAD REAL	11.344	10.919	10.688
CUENCA	3.752	3.594	3.394
GUADALAJARA	5.071	4.861	4.688

TOLEDO	16.842	16.458	15.944
CLM	45.094	43.515	42.203

MUJERES

MUJERES	ABRIL	MAYO	JUNIO
ALBACETE	16.064	15.550	15.122
CIUDAD REAL	23.817	23.196	22.553
CUENCA	6.102	5.934	5.735
GUADALAJARA	8.108	7.946	7.588
TOLEDO	31.733	30.702	29.893
CLM	85.824	83.328	80.891

Albacete:

Registra un descenso del 8,69% respecto al primer trimestre de 2024 y una disminución del 5,25% respecto del mismo trimestre de 2023. El descenso intertrimestral para las cifras de paro masculino en esta provincia es del 11,41%, mientras que en el sexo femenino hay un descenso del 7,28%. Las variaciones interanuales reflejan descensos del 5,83% para los hombres y una disminución del 4,95% para las mujeres.

Ciudad Real:

Registra un descenso del 7,33% respecto al primer trimestre de 2024 y una disminución del 2,48% respecto del mismo trimestre de 2023. El descenso intertrimestral para las cifras de paro masculino en esta provincia es del 7,07%, mientras que en el sexo femenino hay un descenso del 7,47%. Las variaciones interanuales reflejan descensos del 1,87% para los hombres y una disminución del 2,80% para las mujeres.

Cuenca:

Registra un descenso del 8,19% respecto al primer trimestre de 2024 y una disminución del 1,00% respecto del mismo trimestre de 2023. El descenso intertrimestral para las cifras de paro masculino en esta provincia es del 9,89%, mientras que en el sexo femenino hay un descenso del 7,10%. Las variaciones interanuales reflejan incrementos del 0,39% para los hombres y una disminución del 1,83% para las mujeres.

Guadalajara:

Registra un descenso del 7,81% respecto al primer trimestre de 2024 y una disminución del 0,91% respecto del mismo trimestre de 2023. El descenso intertrimestral para las cifras de paro masculino en esta provincia es del 9,23%, mientras que en el sexo femenino hay un descenso del 6,93%. Las variaciones interanuales reflejan descensos del 1,05% para los hombres y una disminución del 0,82% para las mujeres.

Toledo:

Registra un descenso del 7,43% respecto al primer trimestre de 2024 y una disminución del 3,32% respecto del mismo trimestre de 2023. El descenso intertrimestral para las cifras de paro masculino en esta provincia es del 8,73%, mientras que en el sexo femenino hay un descenso del 6,79%. Las variaciones interanuales reflejan descensos del 4,83% para los hombres y una disminución del 2,58% para las mujeres.

PRESTACIONES POR DESEMPLEO

		ABRIL	MAYO	JUNIO
CLM		85.194	81.070	78.722
ALBACETE	BENEFICIARIOS PRESTACIONES	17.686	16.411	16.059
	% VARIACION ANUAL	7,55%	6,04%	3,90%
CIUDAD REAL	BENEFICIARIOS PRESTACIONES	21.302	20.191	19.428
	% VARIACION ANUAL	3,54%	6,12%	1,96%
CUENCA	BENEFICIARIOS PRESTACIONES	7.253	6.856	6.546
	% VARIACION ANUAL	8,48%	8,57%	5,43%
GUADALAJARA	BENEFICIARIOS PRESTACIONES	9.743	9.287	9.060
	% VARIACION ANUAL	9,39%	12,13%	5,68%
TOLEDO	BENEFICIARIOS PRESTACIONES	29.210	28.325	27.629
	% VARIACION ANUAL	5,15%	6,77%	5,64%

ALBACETE

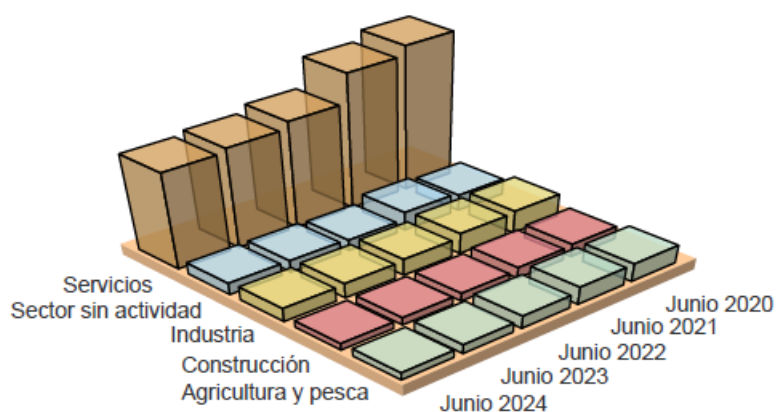
MUNICIPIOS DE MAYOR VOLUMEN DE PARO REGISTRADO

Municipio (3)	Número Parados	Var. Anual % (1)
Albacete	9.696	-6,48
Hellín	1.966	-5,44
Almansa	1.505	-4,08
Villarrobledo	1.422	-1,86
Roda (La)	970	-0,92
Caudete	655	-10,27
Tarazona de la Mancha	408	-7,06
Tobarra	370	-9,76
Elche de la Sierra	312	-6,02
Madrigueras	245	-6,13

(1) Los porcentajes de variación trimestral se calculan sobre el trimestre anterior; la variación anual sobre el mismo mes/trimestre del año anterior

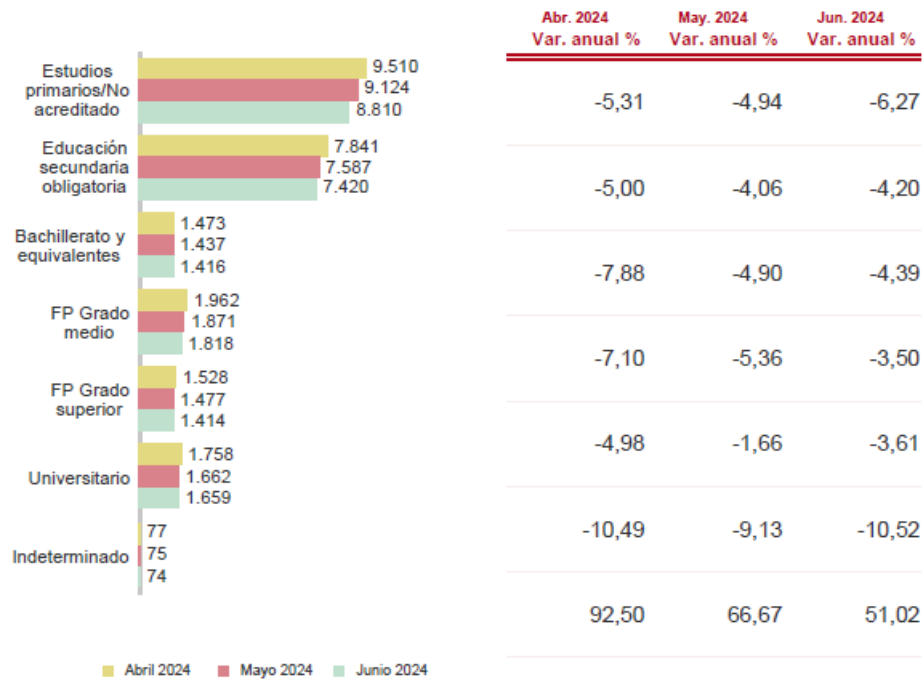
(3) Se han seleccionado los diez municipios con más número de demandantes parados a último día del trimestre que presentan mayor descenso interanual negativo

PARO REGISTRADO: SECTORES ECONÓMICOS



Tiempo Mecanización Trimestre	Servicios	Sector sin actividad	Industria	Construcción	Agricultura y pesca
Junio 2024	15.984	1.975	2.280	1.121	1.251
Junio 2023	16.577	1.989	2.485	1.276	1.552
Junio 2022	17.667	1.821	2.781	1.374	2.170
Junio 2021	22.218	3.080	3.514	1.882	3.014
Junio 2020	23.693	2.655	3.810	2.159	3.087

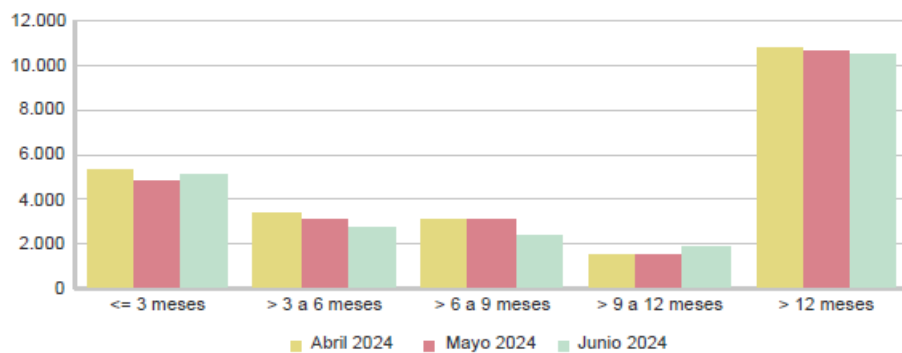
PARO REGISTRADO: NIVEL FORMATIVO



Fuente: SEPE

PARO REGISTRADO: ANTIGÜEDAD EN LA DEMANDA

Inscripción	Abril 2024		Mayo 2024		Junio 2024	
	Dem. Parados	Var. anual %	Dem. Parados	Var. anual %	Dem. Parados	Var. anual %
<= 3 meses	5.364	-12,65	4.888	-9,87	5.020	-10,16
> 3 a 6 meses	3.385	-15,80	3.090	-15,69	2.731	-18,72
> 6 a 9 meses	3.128	0,39	3.097	3,13	2.414	9,58
> 9 a 12 meses	1.550	-13,12	1.529	-17,53	1.901	-15,36
> 12 meses	10.722	1,54	10.629	1,96	10.545	0,60



Fuente: SEPE

10 OCUPACIONES MÁS DEMANDADAS POR MUJERES

Ocupación (3)	Paradas	Tasa
Personal de limpieza de oficinas, hoteles y otros establecimientos similares	2.411	96,32
Vendedores en tiendas y almacenes	2.393	90,40
Peones de las industrias manufactureras	1.257	61,11
Empleados administrativos sin tareas de atención al público no clasificados bajo otros epígrafes	1.127	81,61
Peones agrícolas (excepto en huertas, invernaderos, viveros y jardines)	794	73,11
Operadores de máquinas de coser y bordar	706	99,16
Auxiliares de enfermería hospitalaria	268	93,38
Empleados domésticos	252	98,44
Peluqueros	244	91,73
Operadores de máquinas para la fabricación del calzado, marroquinería y guantería de piel	239	84,15

(3) Se han seleccionado las 10 ocupaciones más contratadas y demandadas por mujeres, que superan la tasa media anual del colectivo

10 OCUPACIONES MÁS DEMANDADAS POR JÓVENES

Ocupación (2)	Parados	Tasa
Peones de las industrias manufactureras	432	21,00
Vendedores en tiendas y almacenes	410	15,49
Camareros asalariados	302	39,07
Peluqueros	80	30,08
Peones del transporte de mercancías y descargadores	66	32,67
Cuidadores de niños en domicilios	53	35,81
Reponedores	46	30,87
Mecánicos y ajustadores de vehículos de motor	40	37,74
Monitores de actividades recreativas y de entretenimiento	39	31,20
Especialistas en tratamientos de estética, bienestar y afines	32	28,83

(2) Se han seleccionado las 10 ocupaciones más contratadas y demandadas por jóvenes menores de 30 años, que superan la tasa media anual del colectivo

Tasa del colectivo: Porcentaje de contratos/demandantes parados del colectivo sobre el total de contratos registrados/inscritos en los Servicios Públicos de Empleo

10 OCUPACIONES MÁS DEMANDADAS POR EXTRANJEROS

Ocupación (2)	Parados	Tasa
Personal de limpieza de oficinas, hoteles y otros establecimientos similares	386	15,42
Peones agrícolas (excepto en huertas, invernaderos, viveros y jardines)	180	16,57
Camareros asalariados	112	14,49
Trabajadores cualificados en actividades agrícolas (excepto en huertas, invernaderos, viveros y jardines)	112	17,61
Empleados domésticos	87	33,98
Ayudantes de cocina	39	16,88
Cocineros asalariados	30	14,15
Cuidadores de niños en domicilios	23	15,54
Asistentes personales o personas de compañía	23	26,14
Trabajadores de los cuidados personales a domicilio	21	13,29

(2) Se han seleccionado las 10 ocupaciones más contratadas y demandadas por extranjeros, que superan la tasa media anual del colectivo

Tasa del colectivo: Porcentaje de contratos/demandantes parados del colectivo sobre el total de contratos registrados/inscritos en los Servicios Públicos de Empleo

10 OCUPACIONES MÁS DEMANDADAS POR MAYORES DE 45 AÑOS

Ocupación (2)	Parados	Tasa
Personal de limpieza de oficinas, hoteles y otros establecimientos similares	1.900	75,91
Empleados administrativos sin tareas de atención al público no clasificados bajo otros epígrafes	919	66,55
Peones agrícolas (excepto en huertas, invernaderos, viveros y jardines)	726	66,85
Operadores de máquinas de coser y bordar	635	89,19
Trabajadores cualificados en actividades agrícolas (excepto en huertas, invernaderos, viveros y jardines)	443	69,65
Albañiles	343	86,84
Peones de la construcción de edificios	342	68,54
Operadores de máquinas para la fabricación del calzado, marroquinería y guantería de piel	265	93,31
Empleados domésticos	188	73,44
Auxiliares de enfermería hospitalaria	185	64,46

(2) Se han seleccionado las 10 ocupaciones más contratadas y demandadas por mayores de 45 años, que superan la tasa media anual del colectivo

Tasa del colectivo: Porcentaje de contratos/demandantes parados del colectivo sobre el total de contratos registrados/inscritos en los Servicios Públicos de Empleo

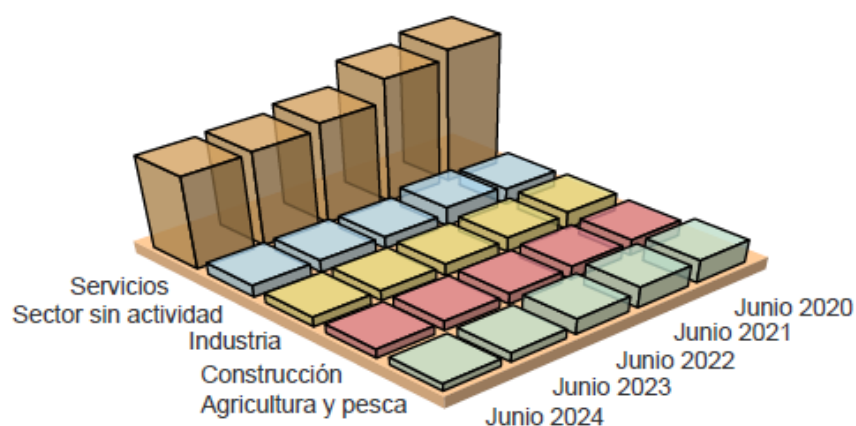
CIUDAD REAL

MUNICIPIOS DE MAYOR VOLUMEN DE PARO REGISTRADO

Municipio (3)	Número Parados	Var. Anual % (1)
Ciudad Real	4.654	-0,02
Tomelloso	2.600	-7,24
Valdepeñas	2.013	-2,94
Alcázar de San Juan	1.890	-1,10
Daimiel	1.383	-5,85
Solana (La)	1.022	-5,55
Campo de Criptana	721	-7,80
Socuéllamos	710	-3,14
Villarrubia de los Ojos	709	-7,44
Herencia	608	-12,64

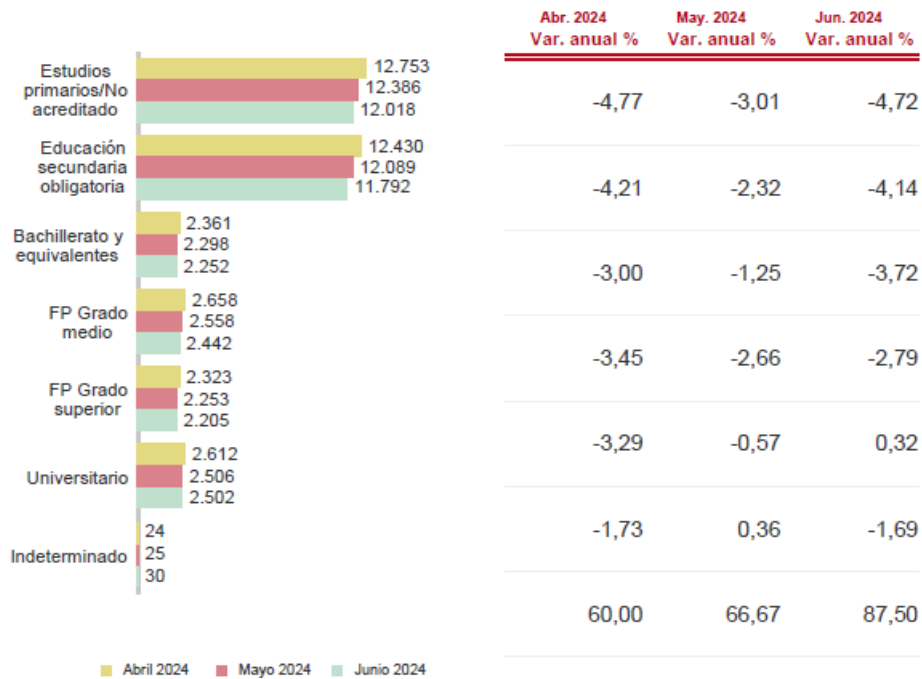
(1) Los porcentajes de variación trimestral se calculan sobre el trimestre anterior; la variación anual sobre el mismo mes/trimestre del año anterior
 (3) Se han seleccionado los diez municipios con más número de demandantes parados a último día del trimestre que presentan mayor descenso interanual negativo

PARO REGISTRADO: SECTORES ECONÓMICOS



Tiempo Mecanización Trimestre	Servicios	Sector sin actividad	Industria	Construcción	Agricultura y pesca
Junio 2024	23.402	3.052	2.528	2.313	1.946
Junio 2023	23.854	3.153	2.620	2.489	2.408
Junio 2022	25.462	3.064	3.063	2.831	4.043
Junio 2021	31.034	4.881	3.750	3.377	5.448
Junio 2020	33.256	4.029	4.487	4.043	5.866

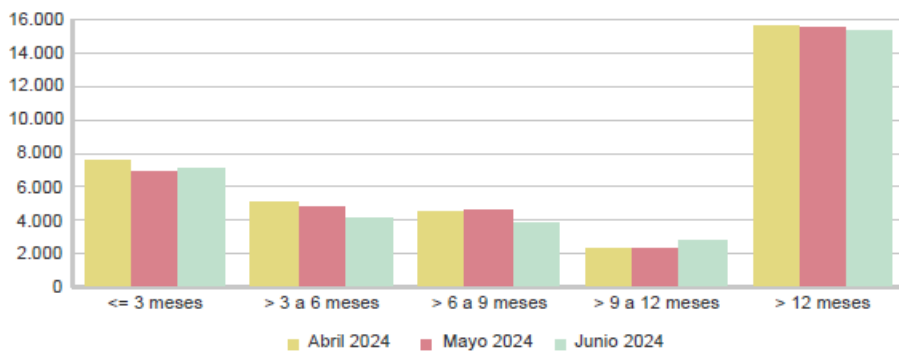
PARO REGISTRADO: NIVEL FORMATIVO



Fuente: SEPE

PARO REGISTRADO: ANTIGÜEDAD EN LA DEMANDA

Inscripción	Abril 2024		Mayo 2024		Junio 2024	
	Dem. Parados	Var. anual %	Dem. Parados	Var. anual %	Dem. Parados	Var. anual %
<= 3 meses	7.610	-8,96	6.865	-6,86	7.162	-7,36
> 3 a 6 meses	5.175	-12,26	4.744	-9,83	4.089	-15,60
> 6 a 9 meses	4.383	-5,64	4.599	-5,72	3.746	4,49
> 9 a 12 meses	2.358	-10,00	2.398	-7,73	2.891	-15,52
> 12 meses	15.635	3,49	15.509	5,00	15.353	2,76



Fuente: SEPE

10 OCUPACIONES MÁS DEMANDADAS POR MUJERES

Ocupación (3)	Paradas	Tasa
Personal de limpieza de oficinas, hoteles y otros establecimientos similares	5.017	97,66
Vendedores en tiendas y almacenes	3.679	90,04
Empleados administrativos sin tareas de atención al público no clasificados bajo otros epígrafes	1.886	82,14
Peones de obras públicas	1.340	72,39
Operadores de máquinas de coser y bordar	1.050	97,95
Auxiliares de enfermería hospitalaria	412	94,06
Peluqueros	387	94,62
Trabajadores de los cuidados personales a domicilio	306	97,45
Cajeros y taquilleros (excepto bancos)	297	89,73
Empleados domésticos	297	97,06

(3) Se han seleccionado los diez municipios con más número de demandantes parados a último día del trimestre que presentan mayor descenso interanual negativo

10 OCUPACIONES MÁS DEMANDADAS POR JÓVENES

Ocupación (2)	Parados	Tasa
Vendedores en tiendas y almacenes	799	19,55
Camateros asalariados	395	34,92
Peones de obras públicas	282	15,24
Peones agrícolas (excepto en huertas, invernaderos, viveros y jardines)	226	30,75
Peones del transporte de mercancías y descargadores	123	35,76
Reponedores	113	44,14
Peluqueros	105	25,67
Cuidadores de niños en domicilios	88	35,92
Ayudantes de cocina	66	20,63
Mecánicos y ajustadores de vehículos de motor	59	39,60

(2) Se han seleccionado las 10 ocupaciones más contratadas y demandadas por jóvenes menores de 30 años, que superan la tasa media anual del colectivo

Tasa del colectivo: Porcentaje de contratos/demandantes parados del colectivo sobre el total de contratos registrados/inscritos en los Servicios Públicos de Empleo

10 OCUPACIONES MÁS DEMANDADAS POR EXTRANJEROS

Ocupación (2)	Parados	Tasa
Personal de limpieza de oficinas, hoteles y otros establecimientos similares	852	16,59
Peones de obras públicas	249	13,45
Peones agrícolas (excepto en huertas, invernaderos, viveros y jardines)	234	31,84
Camareros asalariados	195	17,24
Empleados domésticos	107	34,97
Trabajadores cualificados en actividades agrícolas (excepto en huertas, invernaderos, viveros y jardines)	87	22,66
Asistentes personales o personas de compañía	54	42,19
Cocineros asalariados	51	17,83
Ayudantes de cocina	47	14,69
Cuidadores de niños en domicilios	33	13,47

(2) Se han seleccionado las 10 ocupaciones más contratadas y demandadas por jóvenes menores de 30 años, que superan la tasa media anual del colectivo

Tasa del colectivo: Porcentaje de contratos/demandantes parados del colectivo sobre el total de contratos registrados/inscritos en los Servicios Públicos de Empleo

10 OCUPACIONES MÁS DEMANDADAS POR MAYORES DE 45 AÑOS

Ocupación (2)	Parados	Tasa
Personal de limpieza de oficinas, hoteles y otros establecimientos similares	3.753	73,06
Empleados administrativos sin tareas de atención al público no clasificados bajo otros epígrafes	1.335	58,14
Operadores de máquinas de coser y bordar	923	86,10
Peones de la construcción de edificios	726	60,65
Albañiles	719	82,74
Peones de las industrias manufactureras	641	59,30
Auxiliares de enfermería hospitalaria	271	61,87
Trabajadores cualificados en actividades agrícolas (excepto en huertas, invernaderos, viveros y jardines)	269	70,05
Empleados domésticos	237	77,45
Trabajadores de los cuidados personales a domicilio	232	73,89

(2) Se han seleccionado las 10 ocupaciones más contratadas y demandadas por jóvenes menores de 30 años, que superan la tasa media anual del colectivo

Tasa del colectivo: Porcentaje de contratos/demandantes parados del colectivo sobre el total de contratos registrados/inscritos en los Servicios Públicos de Empleo

CUENCA

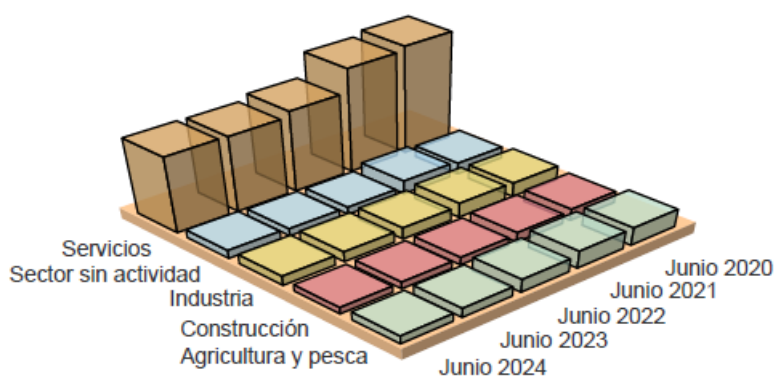
MUNICIPIOS DE MAYOR VOLUMEN DE PARO REGISTRADO

Municipio (3)	Número Parados	Var. Anual % (1)
Tarancón	965	-0,82
San clemente	266	-1,12
Horcajo de Santiago	241	-4,37
Pedroñeras (Las)	198	-10,41
Huete	146	-5,81
Minglanilla	143	-5,30
Villamayor de Santiago	114	-0,87
Mesas (Las)	109	-6,03
Villanueva de la Jara	101	-0,98
Ledaña	87	-9,38

(1) Los porcentajes de variación trimestral se calculan sobre el trimestre anterior; la variación anual sobre el mismo mes/trimestre del año anterior

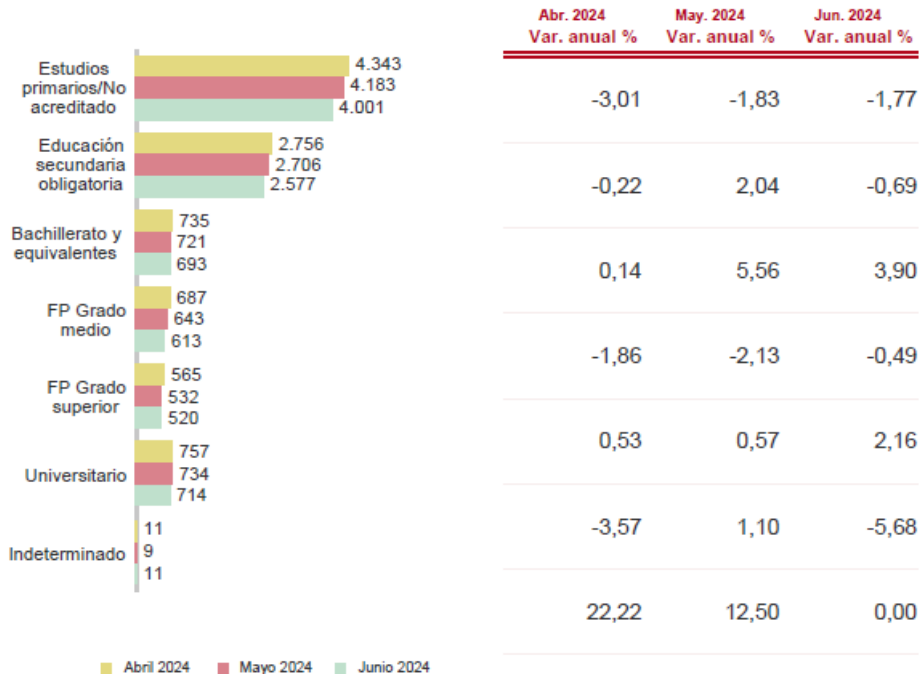
(3) Se han seleccionado los diez municipios con más número de demandantes parados a último día del trimestre que presentan mayor descenso interanual negativo

PARO REGISTRADO: SECTORES ECONÓMICOS



Tiempo Mecanización Trimestre	Servicios	Sector sin actividad	Industria	Construcción	Agricultura y pesca
Junio 2024	6.385	696	806	553	689
Junio 2023	6.351	624	862	595	796
Junio 2022	6.779	622	977	662	1.121
Junio 2021	8.669	1.122	1.238	839	1.490
Junio 2020	9.012	951	1.195	978	1.529

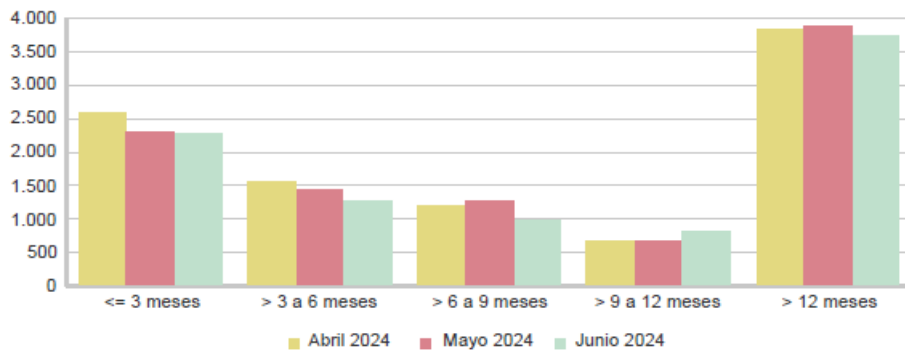
PARO REGISTRADO: NIVEL FORMATIVO



Fuente: SEPE

PARO REGISTRADO: ANTIGÜEDAD EN LA DEMANDA

Inscripción	Abril 2024		Mayo 2024		Junio 2024	
	Dem. Parados	Var. anual %	Dem. Parados	Var. anual %	Dem. Parados	Var. anual %
<= 3 meses	2.610	-4,95	2.304	-5,15	2.283	-3,51
> 3 a 6 meses	1.558	-9,47	1.432	-8,56	1.266	-11,72
> 6 a 9 meses	1.199	6,39	1.277	8,22	1.006	6,91
> 9 a 12 meses	644	-8,13	655	-4,10	809	2,53
> 12 meses	3.843	2,89	3.860	5,52	3.765	1,81



Fuente: SEPE

10 OCUPACIONES MÁS DEMANDADAS POR MUJERES

Ocupación (3)	Paradas	Tasa
Personal de limpieza de oficinas, hoteles y otros establecimientos similares	963	94,97
Peones de las industrias manufactureras	886	67,43
Vendedores en tiendas y almacenes	618	89,31
Empleados administrativos sin tareas de atención al público no clasificados bajo otros epígrafes	491	83,50
Peones de obras públicas	248	63,75
Camareros asalariados	224	62,92
Operadores de máquinas de coser y bordar	109	99,09
Empleados domésticos	98	98,99
Cocineros asalariados	95	68,35
Peluqueros	87	90,63

(3) Se han seleccionado los diez municipios con más número de demandantes parados a último día del trimestre que presentan mayor descenso interanual negativo

10 OCUPACIONES MÁS DEMANDADAS POR JÓVENES

Ocupación (2)	Parados	Tasa
Peones de las industrias manufactureras	279	21,23
Camareros asalariados	129	36,24
Vendedores en tiendas y almacenes	113	16,33
Peones agrícolas (excepto en huertas, invernaderos, viveros y jardines)	57	19,93
Peones del transporte de mercancías y descargadores	28	30,77
Reponedores	27	33,75
Cocineros asalariados	23	16,55
Mecánicos y ajustadores de vehículos de motor	23	33,82
Profesores de enseñanza primaria	15	24,59
Monitores de actividades recreativas y de entretenimiento	15	44,12

(2) Se han seleccionado las 10 ocupaciones más contratadas y demandadas por jóvenes menores de 30 años, que superan la tasa media anual del colectivo
Tasa del colectivo: Porcentaje de contratos/demandantes parados del colectivo sobre el total de contratos registrados/inscritos en los Servicios Públicos de Empleo

10 OCUPACIONES MÁS DEMANDADAS POR EXTRANJEROS

Ocupación (2)	Parados	Tasa
Personal de limpieza de oficinas, hoteles y otros establecimientos similares	260	25,64
Peones de las industrias manufactureras	241	18,34
Peones de obras públicas	110	28,28
Peones agrícolas (excepto en huertas, invernaderos, viveros y jardines)	101	35,31
Camareros asalariados	95	26,69
Peones de la construcción de edificios	78	24,45
Empleados domésticos	51	51,52
Albañiles	40	15,75
Cocineros asalariados	39	28,06
Ayudantes de cocina	39	44,83

(2) Se han seleccionado las 10 ocupaciones más contratadas y demandadas por jóvenes menores de 30 años, que superan la tasa media anual del colectivo

Tasa del colectivo: Porcentaje de contratos/demandantes parados del colectivo sobre el total de contratos registrados/inscritos en los Servicios Públicos de Empleo

10 OCUPACIONES MÁS DEMANDADAS POR MAYORES DE 45 AÑOS

Ocupación (2)	Parados	Tasa
Personal de limpieza de oficinas, hoteles y otros establecimientos similares	729	71,89
Empleados administrativos sin tareas de atención al público no clasificados bajo otros epígrafes	384	65,31
Peones de obras públicas	239	61,44
Albañiles	221	87,01
Peones de la construcción de edificios	220	68,97
Peones agrícolas (excepto en huertas, invernaderos, viveros y jardines)	171	59,79
Operadores de máquinas de coser y bordar	101	91,82
Trabajadores cualificados en actividades agrícolas (excepto en huertas, invernaderos, viveros y jardines)	97	74,05
Conductores asalariados de automóviles, taxis y furgonetas	88	72,73
Cocineros asalariados	79	56,83

(2) Se han seleccionado las 10 ocupaciones más contratadas y demandadas por jóvenes menores de 30 años, que superan la tasa media anual del colectivo

Tasa del colectivo: Porcentaje de contratos/demandantes parados del colectivo sobre el total de contratos registrados/inscritos en los Servicios Públicos de Empleo

GUADALAJARA

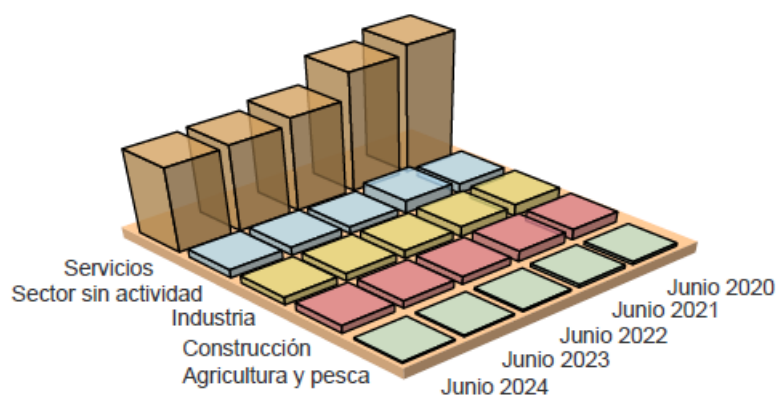
MUNICIPIOS DE MAYOR VOLUMEN DE PARO REGISTRADO

Municipio (3)	Número Parados	Var. Anual % (1)
Guadalajara	3.772	-2,28
Azuqueca de Henares	1.965	-0,51
Alovera	590	-5,45
Cabanillas del Campo	424	-4,50
Villanueva de la torre	348	-0,57
Torrejón del Rey	300	-4,76
Marchamalo	298	-8,59
Pioz	250	-9,09
Yebes	227	-3,40
Yunquera de Henares	175	-6,91

(1) Los porcentajes de variación trimestral se calculan sobre el trimestre anterior; la variación anual sobre el mismo mes/trimestre del año anterior

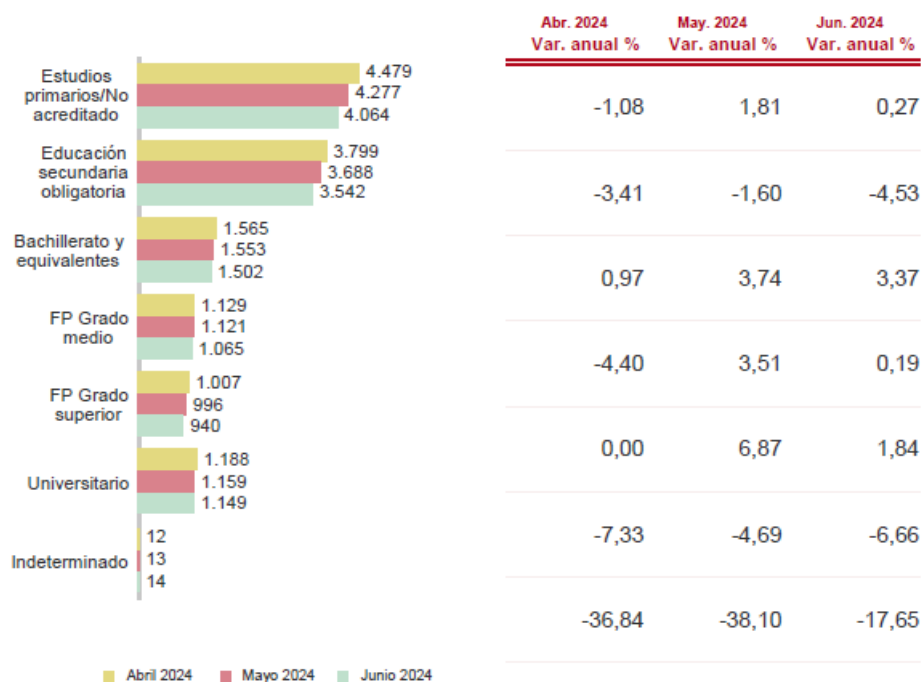
(3) Se han seleccionado los diez municipios con más número de demandantes parados a último día del trimestre que presentan mayor descenso interanual negativo

PARO REGISTRADO: SECTORES ECONÓMICOS



Tiempo Mecanización Trimestre	Servicios	Sector sin actividad	Industria	Construcción	Agricultura y pesca
Junio 2024	9.418	930	855	901	172
Junio 2023	9.603	923	882	856	186
Junio 2022	10.381	788	919	894	230
Junio 2021	13.171	1.429	1.173	1.206	363
Junio 2020	14.156	1.107	1.323	1.208	349

PARO REGISTRADO: NIVEL FORMATIVO



Fuente: SEPE

PARO REGISTRADO: ANTIGÜEDAD EN LA DEMANDA

Inscripción	Abril 2024		Mayo 2024		Junio 2024	
	Dem. Parados	Var. anual %	Dem. Parados	Var. anual %	Dem. Parados	Var. anual %
<= 3 meses	3.569	-7,27	3.238	2,76	3.181	0,16
> 3 a 6 meses	2.144	1,95	2.049	0,89	1.762	-5,72
> 6 a 9 meses	1.551	2,78	1.569	2,82	1.297	6,84
> 9 a 12 meses	773	-12,16	840	-7,49	998	-5,22
> 12 meses	5.142	-0,33	5.111	0,57	5.038	-1,95

Fuente: SEPE

10 OCUPACIONES MÁS DEMANDADAS POR MUJERES

Ocupación (3)	Paradas	Tasa
Personal de limpieza de oficinas, hoteles y otros establecimientos similares	1.086	95,51
Peones de las industrias manufactureras	942	63,61
Empleados administrativos sin tareas de atención al público no clasificados bajo otros epígrafes	929	85,86
Vendedores en tiendas y almacenes	847	87,59
Camareros asalariados	178	63,12
Recepcionistas (excepto de hoteles)	148	94,87
Cocineros asalariados	148	75,13
Empleados domésticos	140	98,59
Cajeros y taquilleros (excepto bancos)	130	87,84
Auxiliares de enfermería hospitalaria	105	98,13

(3) Se han seleccionado los diez municipios con más número de demandantes parados a último día del trimestre que presentan mayor descenso interanual negativo

10 OCUPACIONES MÁS DEMANDADAS POR JÓVENES

Ocupación (2)	Parados	Tasa
Peones del transporte de mercancías y descargadores	425	41,30
Camareros asalariados	75	26,60
Reponedores	34	28,57
Cajeros y taquilleros (excepto bancos)	28	18,92
Especialistas en tratamientos de estética, bienestar y afines	21	28,38
Diseñadores gráficos y multimedia	18	38,30
Cuidadores de niños en domicilios	16	34,04
Peluqueros	16	19,51
Bañistas-socorristas	15	60,00
Ayudantes de cocina	15	17,65

(2) Se han seleccionado las 10 ocupaciones más contratadas y demandadas por jóvenes menores de 30 años, que superan la tasa media anual del colectivo
Tasa del colectivo: Porcentaje de contratos/demandantes parados del colectivo sobre el total de contratos registrados/inscritos en los Servicios Públicos de Empleo

10 OCUPACIONES MÁS DEMANDADAS POR EXTRANJEROS

Ocupación (2)	Parados	Tasa
Personal de limpieza de oficinas, hoteles y otros establecimientos similares	506	44,50
Peones del transporte de mercancías y descargadores	337	32,75
Peones de las industrias manufactureras	326	22,01
Albañiles	123	39,68
Camareros asalariados	94	33,33
Empleados domésticos	90	63,38
Cocineros asalariados	74	37,56
Peones de la construcción de edificios	71	47,33
Peones agrícolas (excepto en huertas, invernaderos, viveros y jardines)	39	76,47
Ayudantes de cocina	33	38,82

(2) Se han seleccionado las 10 ocupaciones más contratadas y demandadas por jóvenes menores de 30 años, que superan la tasa media anual del colectivo
Tasa del colectivo: Porcentaje de contratos/demandantes parados del colectivo sobre el total de contratos registrados/inscritos en los Servicios Públicos de Empleo

10 OCUPACIONES MÁS DEMANDADAS POR MAYORES DE 45 AÑOS

Ocupación (2)	Parados	Tasa
Peones de las industrias manufactureras	859	58,00
Empleados administrativos sin tareas de atención al público no clasificados bajo otros epígrafes	769	71,07
Personal de limpieza de oficinas, hoteles y otros establecimientos similares	738	64,91
Albañiles	254	81,94
Cocineros asalariados	142	72,08
Peones de la construcción de edificios	102	68,00
Empleados domésticos	101	71,13
Conductores asalariados de automóviles, taxis y furgonetas	99	70,71
Recepcionistas (excepto de hoteles)	98	62,82
Agentes y representantes comerciales	93	75,00

(2) Se han seleccionado las 10 ocupaciones más contratadas y demandadas por jóvenes menores de 30 años, que superan la tasa media anual del colectivo

Tasa del colectivo: Porcentaje de contratos/demandantes parados del colectivo sobre el total de contratos registrados/inscritos en los Servicios Públicos de Empleo

TOLEDO

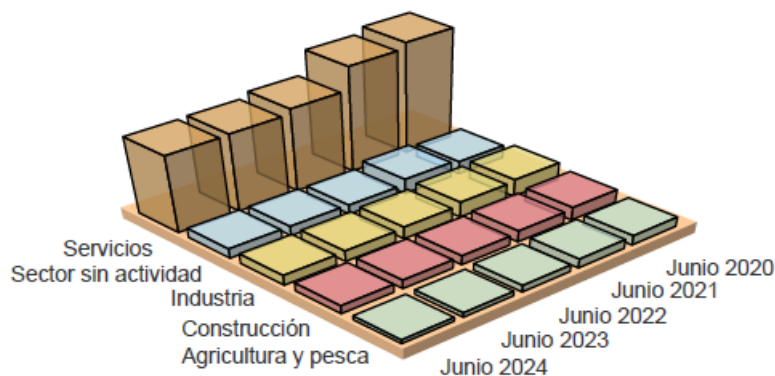
MUNICIPIOS DE MAYOR VOLUMEN DE PARO REGISTRADO

Municipio (3)	Número Parados	Var. Anual % (1)
Talavera de la Reina	7.701	-3,07
Toledo	3.323	-4,76
Seseña	1.472	-2,06
Ocaña	1.013	-8,49
Torrijos	971	-2,51
Fuensalida	860	-0,81
Villacañas	805	-4,62
Quintanar de la Orden	764	-2,43
Sonseca	600	-1,15
Bargas	547	-4,54

(1) Los porcentajes de variación trimestral se calculan sobre el trimestre anterior; la variación anual sobre el mismo mes/trimestre del año anterior

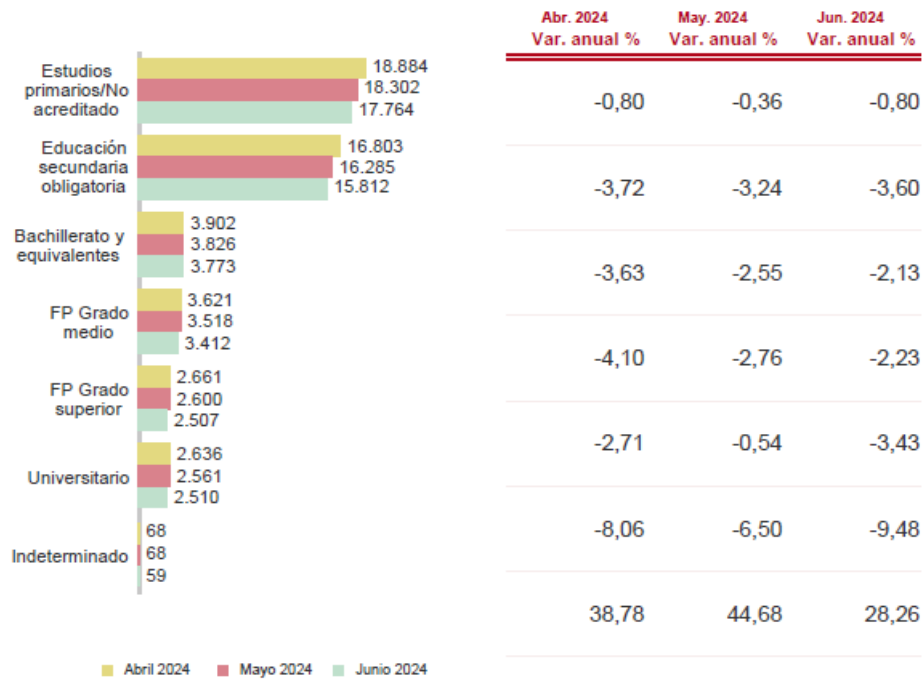
(3) Se han seleccionado los diez municipios con más número de demandantes parados a último día del trimestre que presentan mayor descenso interanual negativo

PARO REGISTRADO: SECTORES ECONÓMICOS



Tiempo Mecanización Trimestre	Servicios	Sector sin actividad	Industria	Construcción	Agricultura y pesca
Junio 2024	32.346	4.103	4.275	3.473	1.640
Junio 2023	32.687	4.105	4.617	3.730	1.932
Junio 2022	34.755	3.981	5.172	3.939	2.900
Junio 2021	44.111	6.287	6.579	4.829	3.928
Junio 2020	46.440	5.337	7.355	5.575	4.132

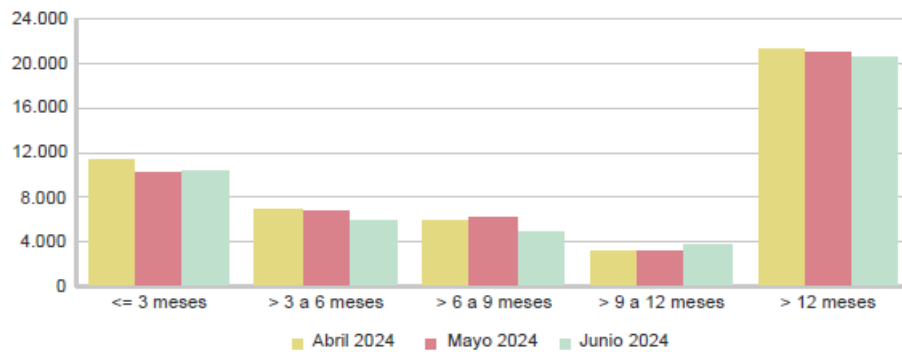
PARO REGISTRADO: NIVEL FORMATIVO



Fuente: SEPE

PARO REGISTRADO: ANTIGÜEDAD EN LA DEMANDA

Inscripción	Abril 2024		Mayo 2024		Junio 2024	
	Dem. Parados	Var. anual %	Dem. Parados	Var. anual %	Dem. Parados	Var. anual %
<= 3 meses	11.278	-6,65	10.201	-6,50	10.329	-5,96
> 3 a 6 meses	6.907	-8,70	6.604	-7,36	6.006	-9,07
> 6 a 9 meses	5.929	1,25	6.093	3,55	5.081	13,49
> 9 a 12 meses	3.171	-16,66	3.296	-14,21	3.836	-15,00
> 12 meses	21.290	3,07	20.966	2,89	20.585	0,45



Fuente: SEPE

10 OCUPACIONES MÁS DEMANDADAS POR MUJERES

Ocupación (3)	Paradas	Tasa
Personal de limpieza de oficinas, hoteles y otros establecimientos similares	5.329	96,00
Vendedores en tiendas y almacenes	3.943	87,76
Peones de las industrias manufactureras	3.906	68,36
Empleados administrativos sin tareas de atención al público no clasificados bajo otros epígrafes	2.563	86,59
Operadores de máquinas de coser y bordar	1.318	98,87
Peones de obras públicas	808	75,02
Peluqueros	561	93,03
Cajeros y taquilleros (excepto bancos)	555	91,13
Auxiliares de enfermería hospitalaria	518	95,22
Empleados domésticos	476	98,55

(3) Se han seleccionado los diez municipios con más número de demandantes parados a último día del trimestre que presentan mayor descenso interanual negativo

10 OCUPACIONES MÁS DEMANDADAS POR JÓVENES

Ocupación (2)	Parados	Tasa
Vendedores en tiendas y almacenes	877	19,52
Peones del transporte de mercancías y descargadores	485	42,73
Camareros asalariados	397	29,76
Reponedores	230	40,42
Peluqueros	149	24,71
Cajeros y taquilleros (excepto bancos)	98	16,09
Peones agrícolas (excepto en huertas, invernaderos, viveros y jardines)	94	19,42
Especialistas en tratamientos de estética, bienestar y afines	81	34,32
Mecánicos y ajustadores de vehículos de motor	79	26,96
Cuidadores de niños en domicilios	75	27,47

(2) Se han seleccionado las 10 ocupaciones más contratadas y demandadas por jóvenes menores de 30 años, que superan la tasa media anual del colectivo

Tasa del colectivo: Porcentaje de contratos/demandantes parados del colectivo sobre el total de contratos registrados/inscritos en los Servicios Públicos de Empleo

10 OCUPACIONES MÁS DEMANDADAS POR EXTRANJEROS

Ocupación (2)	Parados	Tasa
Personal de limpieza de oficinas, hoteles y otros establecimientos similares	1.791	32,26
Camareros asalariados	311	23,31
Albañiles	268	20,32
Empleados domésticos	265	54,87
Peones del transporte de mercancías y descargadores	236	20,79
Peones de obras públicas	232	21,54
Peones agrícolas (excepto en huertas, invernaderos, viveros y jardines)	202	41,74
Peones de la construcción de edificios	191	25,16
Cocineros asalariados	136	23,78
Ayudantes de cocina	99	26,83

(2) Se han seleccionado las 10 ocupaciones más contratadas y demandadas por jóvenes menores de 30 años, que superan la tasa media anual del colectivo

Tasa del colectivo: Porcentaje de contratos/demandantes parados del colectivo sobre el total de contratos registrados/inscritos en los Servicios Públicos de Empleo

10 OCUPACIONES MÁS DEMANDADAS POR MAYORES DE 45 AÑOS

Ocupación (2)	Parados	Tasa
Personal de limpieza de oficinas, hoteles y otros establecimientos similares	3.774	67,99
Peones de las industrias manufactureras	3.526	61,71
Empleados administrativos sin tareas de atención al público no clasificados bajo otros epígrafes	1.944	65,68
Operadores de máquinas de coser y bordar	1.215	91,15
Albañiles	1.079	81,80
Peones de obras públicas	682	63,32
Peones de la construcción de edificios	508	66,93
Cocineros asalariados	386	67,48
Conductores asalariados de automóviles, taxis y furgonetas	362	71,26
Auxiliares de enfermería hospitalaria	316	58,09

(2) Se han seleccionado las 10 ocupaciones más contratadas y demandadas por jóvenes menores de 30 años, que superan la tasa media anual del colectivo

Tasa del colectivo: Porcentaje de contratos/demandantes parados del colectivo sobre el total de contratos registrados/inscritos en los Servicios Públicos de Empleo