

INFORME SOCIOECONÓMICO ALBACETE



INFORMACIÓN Y DOCUMENTACIÓN SINDICAL

ÍNDICE

1. INDICADORES DEMOGRÁFICOS
2. ECONOMÍA PROVINCIAL
3. EMPLEO
4. VIVIENDA

PRESENTACIÓN

Este informe forma parte de un acercamiento a la realidad socioeconómica de las 5 provincias de Castilla-La Mancha, el informe de cada una de las provincias tiene entidad propia, aunque comparten estructura y en algunos casos se ofrece una comparativa interprovincial.

Hay una clara intención de dar continuidad a estos informes, si bien esta primera edición se ha centrado más en ofrecer una panorámica de la evolución reciente de los datos seleccionados como más relevantes para cubrir los objetivos perseguidos con estos informes.

Cada informe se estructura en cuatro bloques. El primer bloque se centra en los indicadores demográficos, aquí no solo analizamos las cifras de población, también hemos querido profundizar en la evolución de estas cifras, en los datos municipales más significativos, así como en aspectos como la natalidad, los saldos vegetativos o la edad de quienes residen en cada provincia.

Este bloque nos parece importante por la necesidad de saber cómo es la población que reside en la provincia, dónde se ubica y que características significativas muestran.

El segundo bloque se denomina economía provincial. Bajo esta denominación se puede hacer un informe que por sí solo tendría entidad propia, pero en este caso hemos querido centrarnos en aspectos que hemos considerado relevantes para el fin de este informe, así partimos del análisis de los datos de la Contabilidad Regional de España que publica el INE y que nos ofrecen información sobre el Producto Interior Bruto (PIB) a nivel provincial, así como del valor añadido de los sectores de actividad integrados en este PIB.

También en este bloque analizamos el número de empresas, en este caso diferenciando por estrato de personas asalariadas, así como por secciones de actividad y terminamos bloque con el análisis de los precios.

El tercer bloque es el del empleo, aquí analizamos el empleo existente en cada momento con los datos de afiliación media a la Seguridad Social desagregando parte de la información por sexos o por actividad económica.

Por su importancia en este bloque analizamos los datos de empleo público que como se verá en el informe tiene un peso elevado en la economía y en el empleo de la



provincia. Dentro de este apartado diferenciamos los datos por tipo de administración y por sexo.

Tras el empleo público nos centramos en los datos que ofrece la Encuesta de Población Activa (EPA) y cerramos el bloque con un apartado dedicado a los salarios.

Cerramos este primer informe con datos de vivienda. Hemos querido incluir este bloque por la importancia que tiene acceder a una vivienda y por las dificultades que en la actualidad se encuentran para ejercer este derecho. En este bloque hemos analizado los datos del parque de viviendas, su uso, las formas de tenencia, así como su precio.

Demografía, economía, empleo y vivienda, estos son los cuatro bloques que componen estos primeros informes provinciales que nos ofrecen una nueva visión de lo que ocurre en cada una de las provincias de Castilla-La Mancha.

Estos informes, en definitiva, pretenden acercarnos a la realidad de cada territorio con el objetivo de saber qué pasa para saber qué hay que cambiar.



INDICADORES DEMOGRÁFICOS

1. INDICADORES DEMOGRÁFICOS

El análisis de datos demográficos nos permite profundizar en las características de la población que queremos analizar. Esta información es imprescindible para entender y anticipar las tendencias y para tomar decisiones informadas en diversos ámbitos dado que no es igual actuar con una población envejecida que vive en zonas despobladas que tomar decisiones ante un incremento poblacional con una mayor presencia de población infantil.

Por tanto, los datos demográficos han de ser tenidos en cuenta a la hora de planificar las políticas públicas y a la hora de realizar propuestas encaminadas a la mejora, en general, de las condiciones de vida y de acceso a los distintos servicios públicos y privados, más aún en unas provincias tan amplias y diversas como lo son las 5 de Castilla-La Mancha.

Desde el punto de vista del empleo y desde el punto de vista de las decisiones económicas y estratégicas que pueden tomar las empresas o entidades prestadoras de servicios también es importante tener la información que proporcionan los indicadores demográficos, así las empresas utilizan los datos demográficos para comprender mejor a sus clientes, identificar mercados potenciales y desarrollar productos y servicios que satisfagan las necesidades específicas de diferentes grupos poblacionales.

El análisis de datos demográficos es una herramienta esencial para comprender el mundo que nos rodea y tomar decisiones informadas que beneficien a las personas y las sociedades.

El análisis de datos demográficos permite identificar tendencias a largo plazo, como el envejecimiento de la población, la urbanización y la migración. Esta información es crucial para comprender los desafíos y oportunidades que enfrentan las sociedades en el momento actual y en el futuro.

1.1. ESTRUCTURA Y EVOLUCIÓN DE LA POBLACIÓN

POBLACIÓN	2023	2013	VARIACIÓN	VARIACIÓN %
ALBACETE	387.529	400.007	-12.478	-3%
CIUDAD REAL	491.927	524.962	-33.035	-6%
CUENCA	198.436	211.899	-13.463	-6%
GUADALAJARA	275.082	257.723	17.359	7%
TOLEDO	731.112	706.407	24.705	3%
CASTILLA-LA MANCHA	2.084.086	2.100.998	-16.912	-1%

7

Fuente: elaboración propia con datos del Servicio de Estadística JCCM

La población en la provincia de Albacete se sitúa en 2023 en 387.529 personas, esto supone un descenso del 3% respecto a una década antes cuando la población provincial superaba las 400.000 personas.

Por sexos en 2023 hay 193.517 mujeres y 194.012 hombres.

Municipios con más habitantes

En el siguiente cuadro vemos los datos de los municipios de la provincia de Albacete con más población en 2023 así como la evolución de su población desde 2001.

Municipio	Población 2001 (Censo)	Población 2003	Población 2013	Población 2020	Población 2021 (Censo)	Población 2022 (Censo)	Población 2023 (Censo)	var 2023 - 2001
Albacete	148.934	155.142	172.693	174.336	172.806	172.060	173.202	16%
Hellín	27.553	28.890	31.029	30.200	30.305	30.420	30.499	11%
Villarrobledo	22.725	24.074	26.513	25.116	25.037	25.165	25.090	10%
Almansa	23.531	24.454	25.279	24.511	24.377	24.220	24.246	3%
Roda (La)	13.959	14.331	16.398	15.527	15.513	15.571	15.632	12%
Caudete	9.150	9.388	10.250	10.005	10.058	10.108	10.171	11%
Tobarra	7.607	7.734	8.021	7.709	7.700	7.754	7.819	3%
Tarazona de la Mancha	6.252	6.392	6.678	6.187	6.210	6.208	6.156	-2%
Madrigueras	4.493	4.553	4.759	4.634	4.651	4.644	4.680	4%
Chinchilla de Monte-Aragón	3.190	3.193	4.067	4.205	4.330	4.521	4.606	44%

Fuente: elaboración propia con datos del Servicio de Estadística JCCM

Entre 2001 y 2023 la población en la ciudad de Albacete ha crecido un 16% pasando de los 148.934 habitantes a los 173.202.

En esta provincia existe una fuerte concentración en la capital en la que vive el 45% del total de la población provincial.

El segundo municipio más poblado de Albacete es Hellín con 30.499 habitantes, a una gran distancia del primero. Aquí también se ha incrementado la población en el periodo analizado pasando de los 27.553 habitantes de 2001 a los 30.499 de 2023 lo que supone un incremento del 11%.

Cuatro de los 10 municipios más poblados de la provincia está por debajo de los 10.000 habitantes, 2 de ellos por debajo de los 5.000, lo que sitúa a Albacete junto a Cuenca como las dos únicas provincias de Castilla-La Mancha con pueblos de menos de 5.000 habitantes entre los 10 más poblados.

Número de municipios por tamaño de la población

Otro de los aspectos que analizamos es el número de municipios en función del número de habitantes.

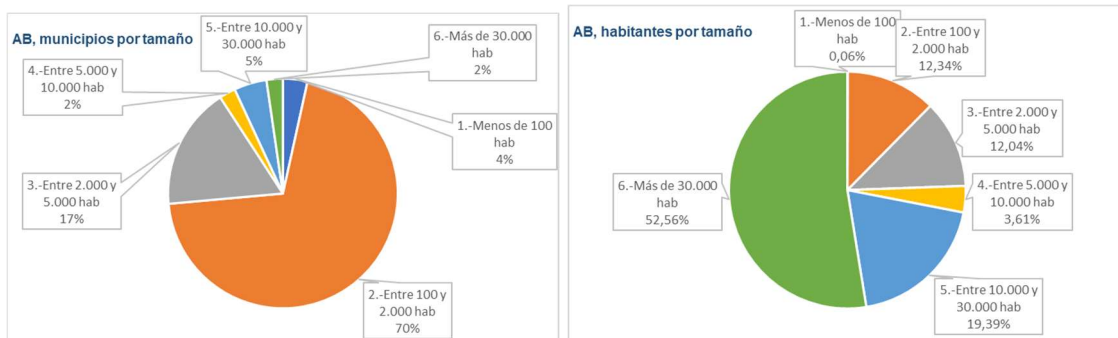
En la provincia de Albacete hay un total de 87 municipios, 3 tienen menos de 100 habitantes, 61 entre 100 y 2.000 habitantes(ha), 15 municipios entre 2.000 y 5.000 ha, 2 entre 5.000 y 10.000 ha, 4 entre 10.000 y 30.000 ha y 2 con más de 30.000 habitantes

Tamaño de población 2023	Nº de municipios	Población 2023	% municipios	% población
ALBACETE	87	387.529	100%	100%
1.-Menos de 100 hab	3	242	3,45%	0,06%
2.-Entre 100 y 2.000 hab	61	47.823	70,11%	12,34%
3.-Entre 2.000 y 5.000 hab	15	46.649	17,24%	12,04%
4.-Entre 5.000 y 10.000 hab	2	13.975	2,30%	3,61%
5.-Entre 10.000 y 30.000 hab	4	75.139	4,60%	19,39%
6.-Más de 30.000 hab	2	203.701	2,30%	52,56%

Fuente: elaboración propia con datos del Servicio de Estadística JCCM

En el cuadro anterior vemos que en el 70% de los municipios de la provincia en 2023 tan solo vive el 12% de la población mientras que más de la mitad de la población de se concentra en 2 municipios.

En los siguientes gráficos podemos ver el reparto de los municipios en función de su número de habitantes y el reparto de la población en función del tamaño de los municipios.

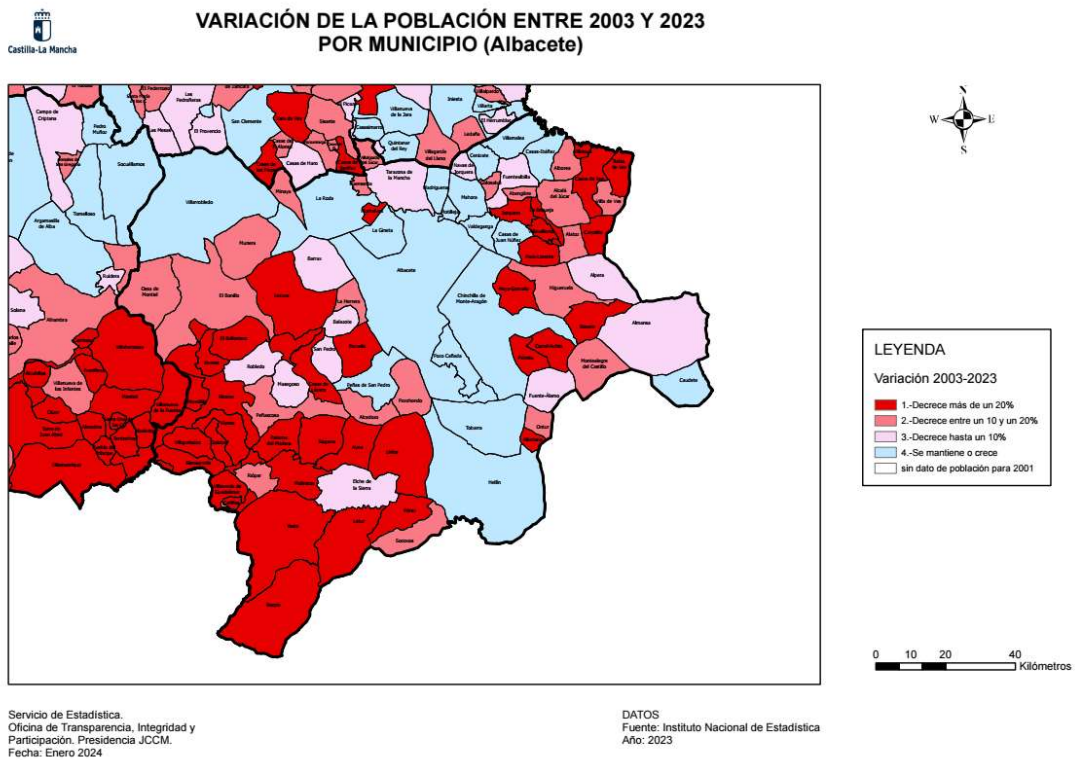


Fuente: elaboración propia con datos del Servicio de Estadística JCCM

El 70% de los municipios de la provincia tienen entre 100 y 2.000 habitantes en 2023 y en ellos tan solo vive el 12% de la población mientras que más de la mitad de la población de se concentra en los 2 municipios más poblados.

Esta estructura de municipios y habitantes obviamente no es neutral y debe ser tomada en cuenta a la hora de prestar servicios públicos o diseñar las infraestructuras necesarias.

El siguiente mapa del Servicio de Estadística de la JCCM muestra la evolución de la población en los distintos municipios de la provincia de Albacete entre los años 2003 y 2023.

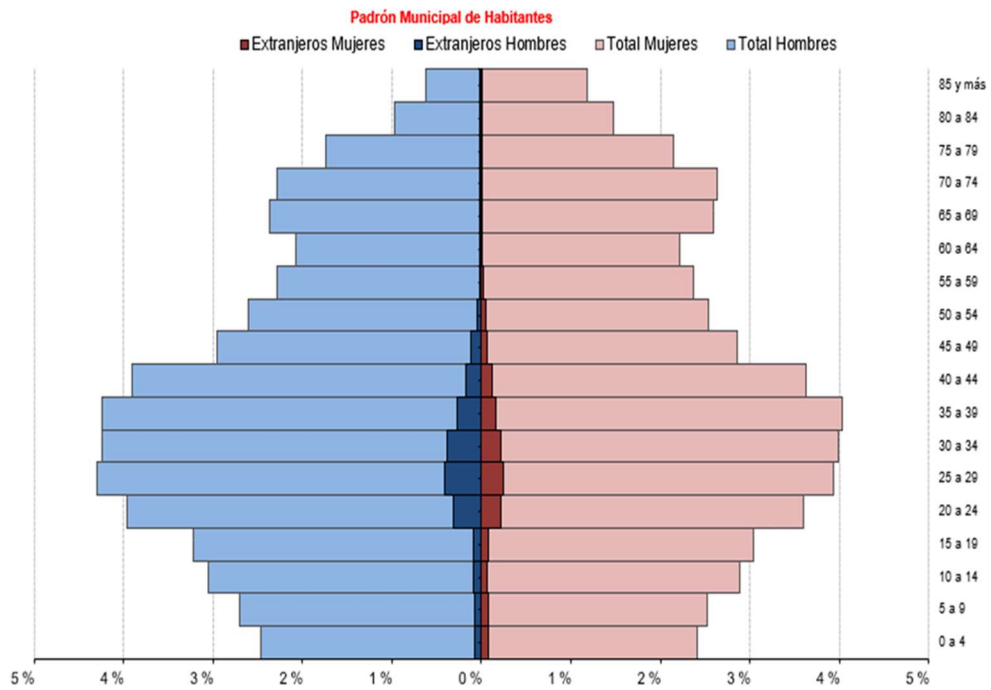


En rojo intenso aparecen los municipios en los que la población ha descendido más de un 20% que se concentran sobre todo en la parte sur de la provincia mientras, como se puede observar, existe una franja central de municipios en los que crece la población o se mantiene.

Pirámides de población

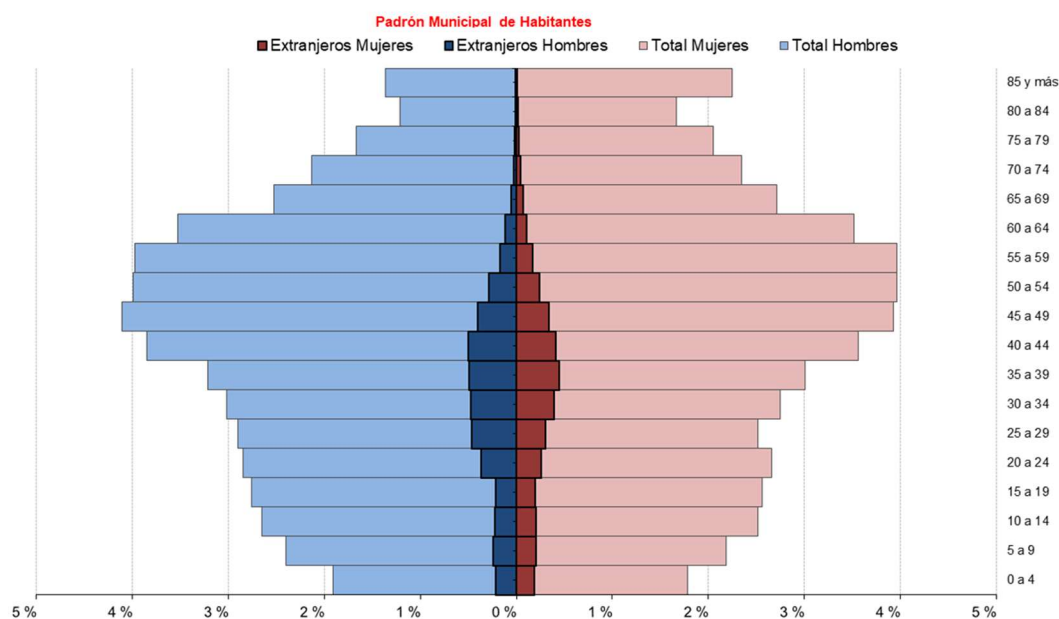
En este caso podemos ver, con los datos del Padrón Municipal de Habitantes, la distribución de la población de la provincia por sexo y por tramos de edad con datos también para la población extranjera.

Albacete 2003



Fuente: Servicio de Estadística JCCM

Albacete 2023



Fuente: Servicio de Estadística JCCM

Estas dos pirámides nos permiten ver de forma clara que la población ha envejecido en los últimos 20 años.

Población de 65 años o más

Nº municipios por % de población de 65 años o más

	Nº municipios 2023	Población 2003	Población 2023	variación población
ALBACETE	87	376.556	387.529	10.973
1.- Menos del 20%	9	241.563	266.090	24.527
2.- Entre 20 y 25%	23	81.540	79.581	-1.959
3.- Entre 25 y 30%	21	29.019	24.532	-4.487
4.- Más del 30%	34	24.434	17.326	-7.108

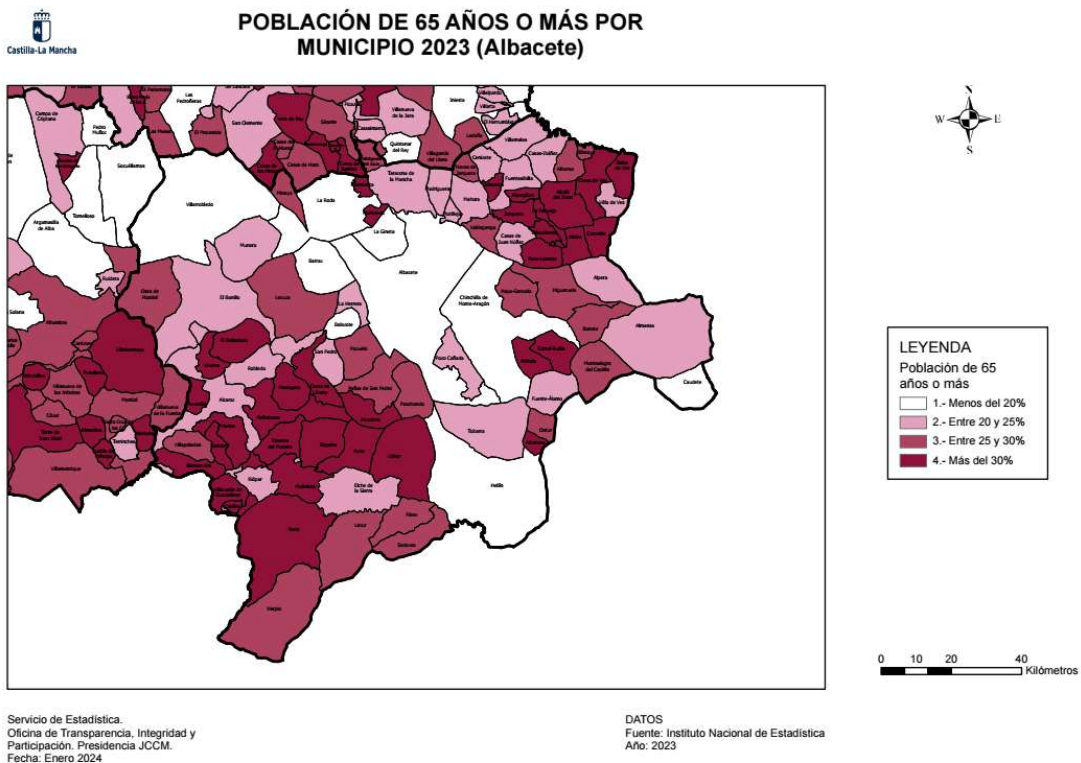
Fuente: elaboración propia con datos del Servicio de Estadística JCCM

En la provincia de Albacete hay 9 municipios en los que la población de 65 años o más supone menos del 20% de sus habitantes, en estos 9 municipios según los datos del Censo de 2023 viven 266.090 personas y en los últimos 20 años su población ha crecido con 24.527 habitantes más.

En el otro extremo encontramos los 34 municipios en los que más del 30% de su población tiene más de 64 años, en estos municipios viven en 2023 17.326 personas lo que supone casi un 30% menos que la población de estos mismos municipios en 2003.

Como se puede deducir del cuadro anterior, la población más envejecida se concentra en los pueblos que están perdiendo población.

En el siguiente mapa vemos la información desagregada por municipios, podemos ver con un color más intenso los municipios con más del 30% de la población con 65 o más años y en blanco aquellos municipios en los que la población mayor de 64 años no llega al 20%. Como se observa la población envejecida está concentrada en determinadas zonas que coinciden en general con las que veíamos en el mapa de evolución de la población, corroborando así lo que señalábamos antes sobre el incremento de la población en los municipios menos envejecidos y la pérdida de la misma en los que es mayor la presencia de personas mayores de 64 años.



Continuando con los datos de envejecimiento, en el siguiente cuadro podemos ver los 10 municipios de la provincia de Albacete con mayor porcentaje de personas de 65 años o más en 2023, por tanto las poblaciones más envejecidas.

Provincia	Municipio	Población 2003	Población 2023 (Censo)	Porcentaje Población 65 años o más 2023	VAR POBLA 2003 2023	% VAR POBLACIÓN
ALBACETE	Bogarra	1.192	746	46,11	-446	-37%
ALBACETE	Golosalvo	108	92	43,48	-16	-15%
ALBACETE	Casas de Lázaro	437	326	42,02	-111	-25%
ALBACETE	Recueja (La)	323	221	41,18	-102	-32%
ALBACETE	Ayna	945	611	40,59	-334	-35%
ALBACETE	Villavaliante	287	209	38,76	-78	-27%
ALBACETE	Molinicos	1.204	829	38,60	-375	-31%
ALBACETE	Carcelén	637	490	38,16	-147	-23%
ALBACETE	Masegoso	143	139	38,13	-4	-3%
ALBACETE	Balsa de Ves	224	136	37,50	-88	-39%

Fuente: elaboración propia con datos del Servicio de Estadística JCCM

En el cuadro también podemos ver la evolución de la población en estos 10 municipios entre los años 2003 y 2023.

Bogarra con una población de 2023 de 746 personas es el pueblo de Albacete en el que más peso tienen las personas mayores de 64 años con un 46,11% de su población con 65 o más años. Señalar también en este caso la importante pérdida de habitantes que ha registrado en el periodo analizado con un descenso que alcanza el 37% y que le ha supuesto bajar de la barrera de los 1.000 habitantes. También en el caso de Molinicos se ha bajado de los 1.000 habitantes entre 2003 y 2023.

Estos 10 municipios han perdido población en el periodo referenciado en el cuadro.

En el otro extremo, es decir los municipios en los que el porcentaje de mayores de 64 años es menor, encontramos a las siguientes poblaciones:

Provincia	Municipio	Población 2003	Población 2023 (Censo)	Porcentaje Población 65 años o más 2023	VAR POBLA 2003 2023	% VAR POBLACIÓN
ALBACETE	Chinchilla de Monte-Aragón	3.193	4.606	15,05	1.413	44%
ALBACETE	Gineta (La)	2.081	2.601	17,03	520	25%
ALBACETE	Hellín	28.890	30.499	17,37	1.609	6%
ALBACETE	Barrax	1.979	1.877	17,53	-102	-5%
ALBACETE	Balazote	2.485	2.412	17,62	-73	-3%
ALBACETE	Albacete	155.142	173.202	17,69	18.060	12%
ALBACETE	Villarrobledo	24.074	25.090	17,77	1.016	4%
ALBACETE	Roda (La)	14.331	15.632	18,56	1.301	9%
ALBACETE	Caudete	9.388	10.171	19,92	783	8%
ALBACETE	Almansa	24.454	24.246	20,32	-208	-1%

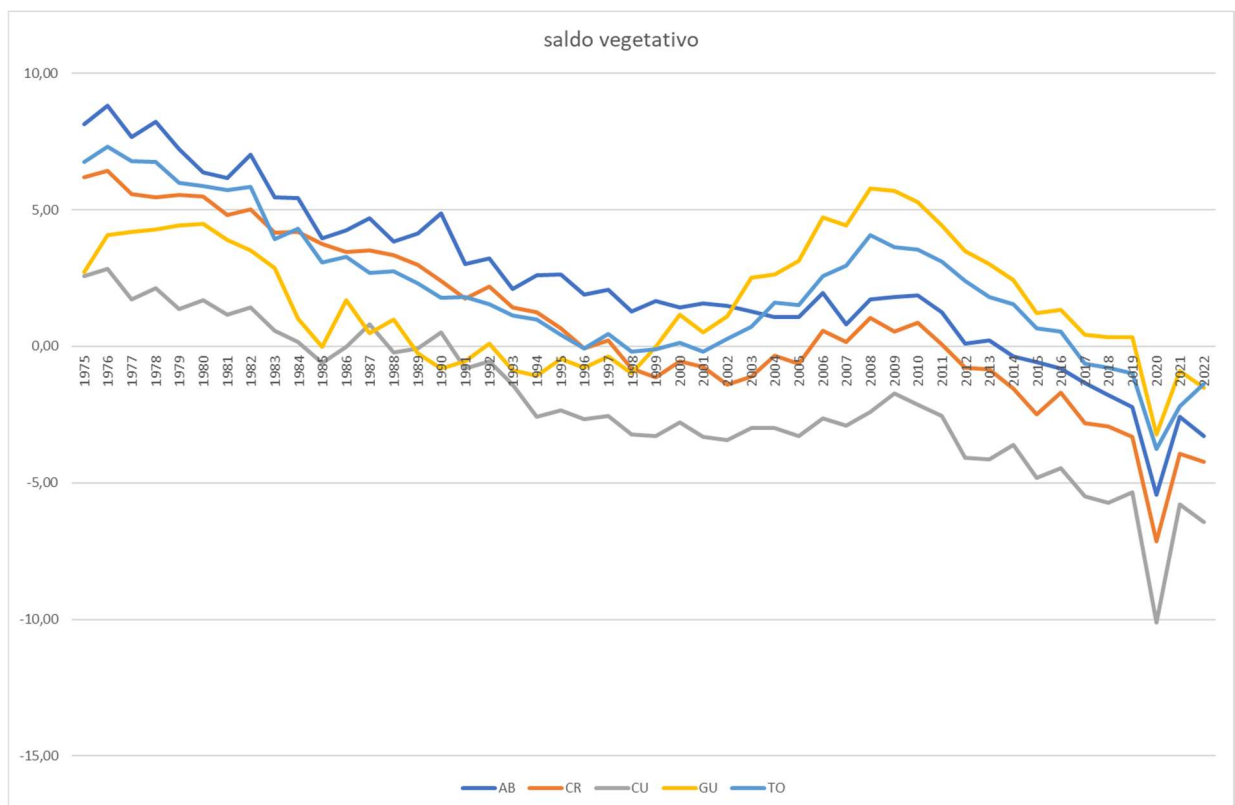
Fuente: elaboración propia con datos del Servicio de Estadística JCCM

Chinchilla con una población en 2023 de 4.606 personas tienen un 15,05% de su población mayor de 64 años.

Es el municipio que menos porcentaje de población mayor tiene de la provincia de Albacete pero tiene un porcentaje superior a los que ocupan esta posición en el resto de provincias de Castilla-La Mancha, así el menos envejecido de Ciudad Real es Poblete y tiene un 9,50% de mayores de 64 años, en el caso de Cuenca es Arcas del Villar con un 9,28%, Torre del Burgo en Guadalajara con un 4,98% y Seseña en Toledo con un 7,14% de su población mayor de 64 años.

1.2. SALDO VEGETATIVO

En este punto incluimos el análisis de las cinco provincias de Castilla-La Mancha con datos que parten de 1975 y llegan a 2022

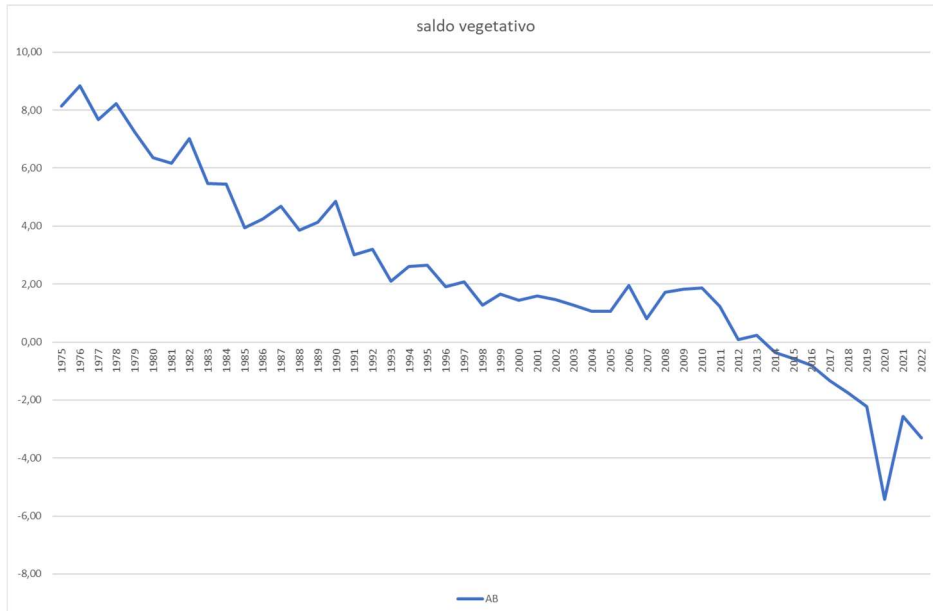


Fuente: elaboración propia con datos del INE

Lo primero que queremos destacar es el brutal impacto de la COVID en 2020 con una drástica caída del saldo vegetativo por el incremento de la mortalidad.

Existen diferencias entre las cinco provincias, pero comparten algunos elementos como el ya comentado dato de 2020 y la recuperación del indicador antes de la crisis de 2008 que vuelve a caer tras este año hasta el desplome de 2020.

En el siguiente gráfico aparecen solo los datos de Albacete



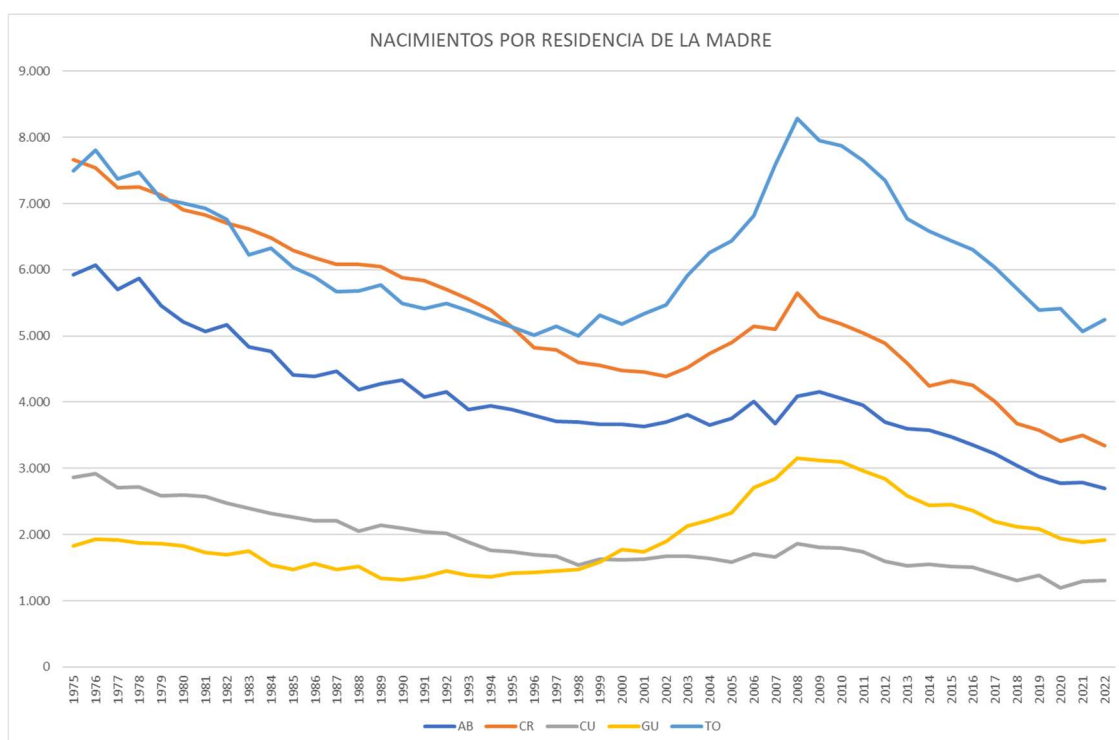
Fuente: elaboración propia con datos del INE

Albacete ha pasado de ser la provincia con mayor saldo vegetativo en los primeros años analizados a ser la tercera tras verse superada por Guadalajara y por Toledo.

El efecto de la crisis de 2008 no es tan marcado en la provincia como sí lo es en otras provincias porque con carácter previo tampoco se registró un avance significativo de este indicador.

Lo que sí es claro es el efecto de la pandemia y el marcado descenso del saldo vegetativo en 2020.

1.3. NACIMIENTOS



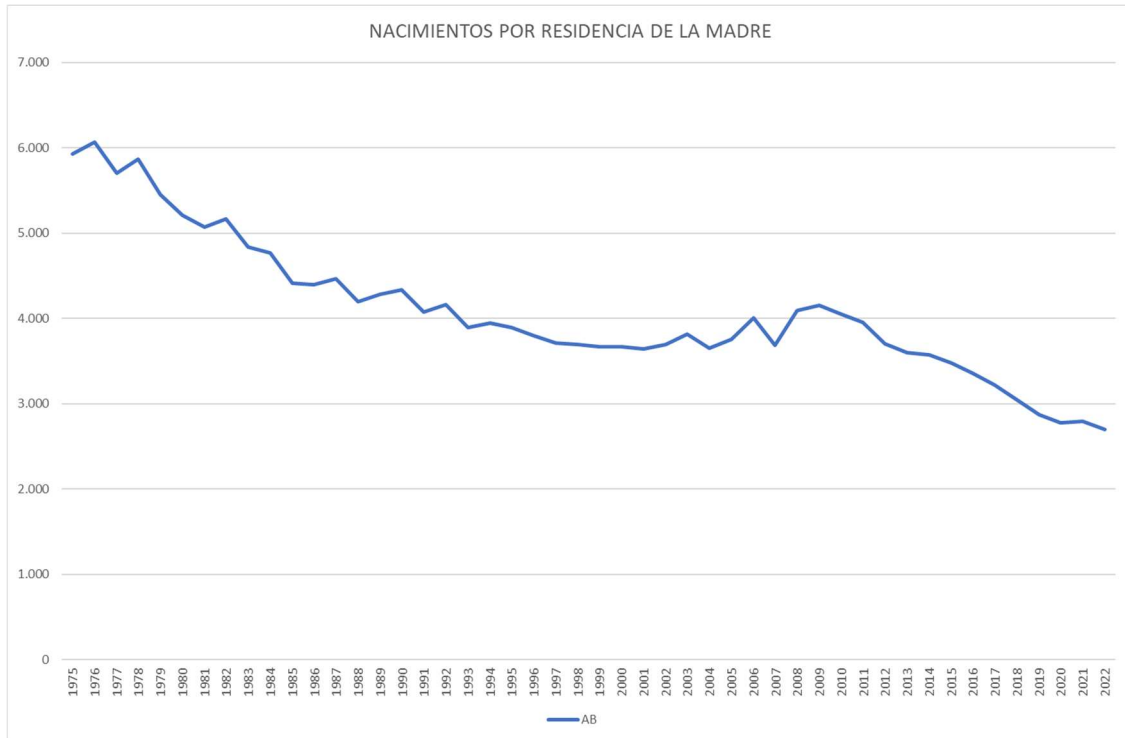
Fuente: elaboración propia con datos del INE

En consonancia con los datos del saldo vegetativo, en el gráfico anterior elaborado a partir de los datos de nacimientos según la residencia de la madre publicados por el INE podemos ver que en general en las cinco provincias de Castilla-La Mancha había una tendencia descendente del número de nacimientos a finales del siglo XX con un cambio de tendencia a principios del XXI hasta los años de la crisis financiera de 2008 que se observa una caída generalizada de los nacimientos menos pronunciadas en los casos de Cuenca y de Albacete donde también los incrementos habían sido menos pronunciados.

En cambio en los casos de Guadalajara y sobre todo de Toledo se registraron fuertes incrementos de la natalidad que además les han llevado a adelantar a las provincias que les precedían en número absoluto de nacimientos (Cuenca en el caso de Guadalajara y Ciudad Real en el caso de Toledo) y aunque en estas dos provincias el descenso de la natalidad tras la crisis de 2008 fue muy pronunciado, Toledo desde 1995 (año en el que supera a Ciudad Real) se mantiene con la provincia con más nacimientos con una notable diferencia respecto a la segunda (Ciudad Real) y Guadalajara se mantiene desde el año 2000 como la cuarta provincia por número de nacimientos tras superar a Cuenca.

Por último, señalar que las provincias de Albacete y Ciudad Real han registrado en 2022 su nivel de nacimientos más bajos de toda la serie histórica analizada, en el caso de Cuenca el mínimo lo alcanzó en 2020.

En el siguiente gráfico vemos la evolución únicamente de la provincia de Albacete



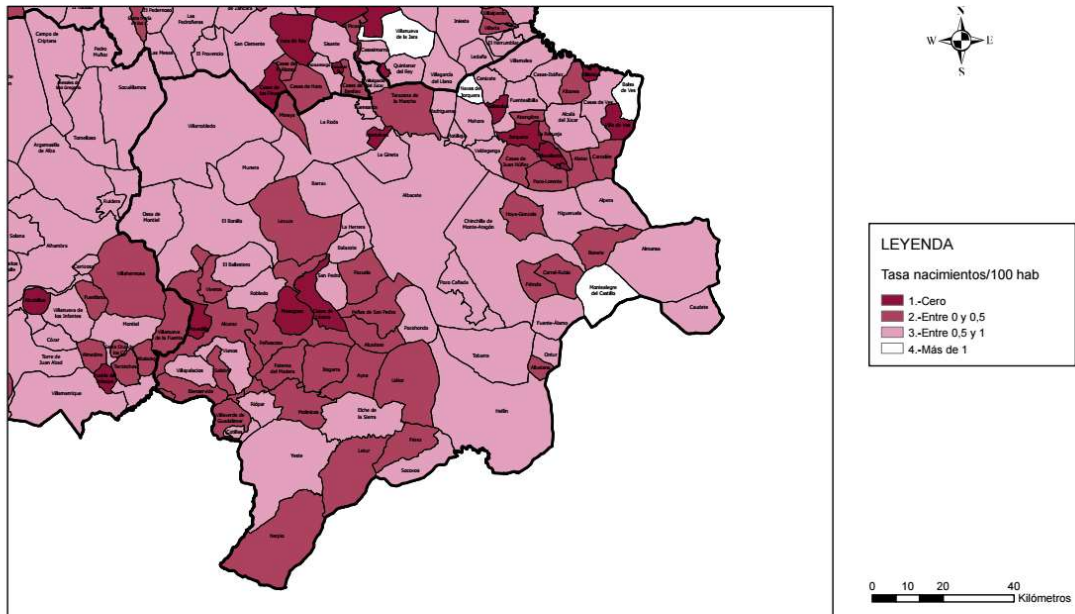
Fuente: elaboración propia con datos del INE

Como ya se ha apuntado en 2022 en la provincia de Albacete se ha registrado un mínimo histórico en el número de nacimientos, de los 6.069 nacimientos registrados en 1976 año del máximo histórico provincial se ha pasado a los 2.698 nacimientos lo que supone un descenso de la natalidad del 56%.

En el siguiente mapa elaborado por el Servicio de Estadística de la Junta de Comunidades de Castilla-La Mancha (JCCM) podemos ver en este caso la tasa de nacimientos por cada 100 habitantes de los municipios de la provincia de Albacete en 2022.



**TASA DE NACIMIENTOS (POR CADA 100 HAB)
POR MUNICIPIO 2022 (Albacete)**



Servicio de Estadística.
Oficina de Transparencia, Integridad y
Participación. Presidencia JJCM.
Fecha: Enero 2024

DATOS
Fuente: Instituto Nacional de Estadística
Año: 2022

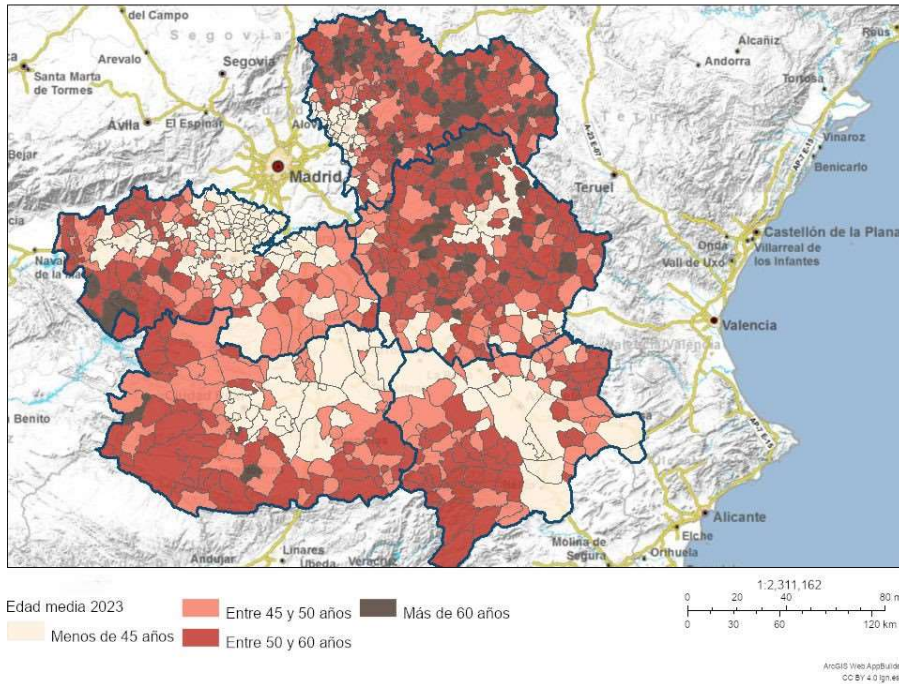
Solo aparecen tres municipios de la provincia con una tasa por encima de 1 (municipios en blanco), se trata de Montealegre del Castillo donde se registraron 21 nacimientos en 2022 lo que supone una tasa del 1,05; Balsa de Ves con dos nacimientos en un municipio de 125 habitantes en 2022 lo que supone una tasa de 1,60 y Navas de Jorquera con 6 nacimientos en un pueblo con 523 habitantes en 2022 lo que supone una tasa de 1,15.

Hay 9 municipios sin ningún nacimiento en 2022, se trata de Villa de Ves, Villatoya, Villavaliante, Jorquera, Povedilla, Montalvos, Golosalvo, Casas de Lázaro y Masegoso.

1.4. EDAD MEDIA

En el siguiente mapa del Portal de Mapas de Castilla-La Mancha se puede ver la edad media en los distintos municipios de la región. Como se puede observar sobre todo en Cuenca y Guadalajara existen amplias zonas en las que la edad media supera los 50 e incluso los 60 años

Edad_Media



Fuente: Portal de Mapas de Castilla-La Mancha

Edad por sexo y provincia

Edad media	Total	Hombre	Mujer
Total	43,41	42,36	44,48
02 Albacete	43,86	42,72	45
13 Ciudad Real	44,26	42,92	45,58
16 Cuenca	46,13	45,11	47,15
19 Guadalajara	41,89	41,19	42,6
45 Toledo	42,41	41,46	43,37

Fuente: elaboración propia con datos del INE

En el cuadro vemos los datos de edad media en las cinco provincias de Castilla-La Mancha diferenciando entre hombres y mujeres.

Con diferencia Cuenca es la provincia con la mayor edad media, sobre todo en el caso de las mujeres que superan los 47 años de media.

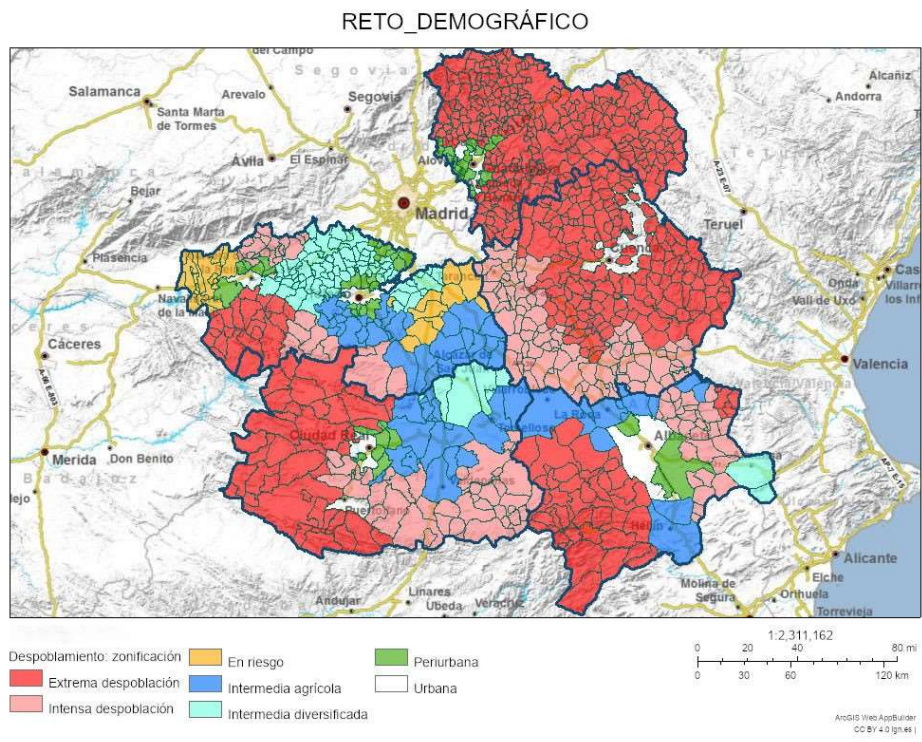
La menor edad media la encontramos entre los hombres de Guadalajara con 41,19 años.

Por municipios de la provincia de Albacete y dentro de la información que se puede publicar para proteger el secreto estadístico, los municipios con una edad media más alta son Bogarra con 58,95 años y Ayna con 58,65 años.

En el otro extremo, es decir aquellos municipios con la edad media más baja, encontramos La Gineta con 41,59 años y Villarobledo con 42,2 años de edad media.

1.5. ZONIFICACIÓN DEL MEDIO RURAL

Para concluir esta parte del informe incluimos el mapa con la zonificación del medio rural establecida en el Decreto 108/2021, de 19 de octubre por el que se determinan las zonas rurales de Castilla-La Mancha, conforme a la tipología establecida en el artículo 11 de la Ley 2/2021 de 7 de mayo, de Medidas Económicas, Sociales y Tributarias frente a la Despoblación y para el Desarrollo del Medio Rural en Castilla-La Mancha.



Fuente: Portal de Mapas de Castilla-La Mancha

Las zonas que integran el medio rural de Castilla-La Mancha, se clasificarán en alguna de las siguientes categorías: zonas escasamente pobladas, zonas en riesgo de despoblación, zonas rurales intermedias, y zonas rurales periurbanas.

Zonas escasamente pobladas:

Como zonas escasamente pobladas se clasificarán aquellas agrupaciones de municipios o núcleos de población integradas mayoritariamente por municipios de pequeño tamaño, con una densidad conjunta de población de menos de 12,5 habitantes por km² , altas tasas de envejecimiento y pérdidas intensas de población, con un importante aislamiento geográfico con respecto a municipios de más de 30.000 habitantes, un alto porcentaje de suelo de uso forestal, y una elevada significación de la actividad agraria.

En consideración al grado de despoblación, se establecen las siguientes categorías de zonas escasamente pobladas:

- a) Zonas de intensa despoblación: Aquellas agrupaciones de municipios con densidad superior a 8 habitantes por km².
- b) Zonas de extrema despoblación: Aquellas agrupaciones de municipios con densidad de población menor de 8 habitantes por km².

Zonas en riesgo de despoblación:

Se clasificarán como zonas en riesgo de despoblación aquellas agrupaciones de municipios o núcleos de población con densidad de población menor de 20 habitantes por km² , pero mayor de 12,5 habitantes por km² , altas tasas de envejecimiento y una evolución negativa de su población, con una accesibilidad media o baja con respecto a municipios de más de 30.000 habitantes, con elevada significación del empleo agrario, con más del 75 % de su población residiendo en municipios menores de 2.000 habitantes, con usos del suelo tanto agrícolas como forestales.

Zonas rurales intermedias:

Como zonas intermedias serán clasificadas aquellas agrupaciones de municipios o núcleos de población, con una densidad de población superior a 20 habitantes por km² e inferior a 50 habitantes por km² , fuera del ámbito directo de influencia de las áreas urbanas y una accesibilidad media a los mismos, con una densidad de población en torno a la media regional, población estable o en ascenso y con más del 75 % de su población residiendo en municipios de más de 2.000 habitantes.



En consideración a la actividad económica, se establecen las siguientes categorías de zonas intermedias:

- a) Con predominio de la actividad agrícola.
- b) Con actividad económica diversificada.

Zonas rurales periurbanas:

Como zonas periurbanas serán clasificadas aquellas agrupaciones de municipios o núcleos de población, con una densidad de población superior a 50 habitantes por km² y una tendencia creciente de la población, con una tasa de envejecimiento por debajo de la media regional, que por su proximidad a las áreas urbanas, mantienen una intensa relación y comunicación con las mismas, con desplazamientos diarios por motivo de trabajo, estando la actividad laboral de su población relacionada, casi en su totalidad, con los sectores de actividad secundarios y terciarios.



comisiones obreras
de Castilla-La Mancha

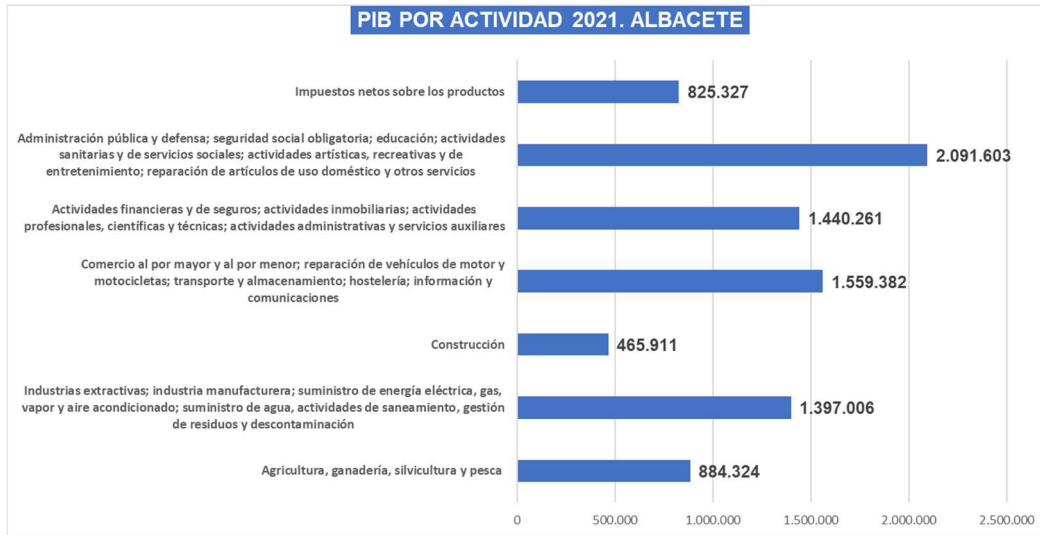
ECONOMÍA PROVINCIAL

23

2.1. PRODUCTO INTERIOR BRUTO

Los datos de la Contabilidad Regional de España que publica el INE sitúan el PIB de la provincia de Albacete en 2021 en algo más de 8.660 millones de euros.

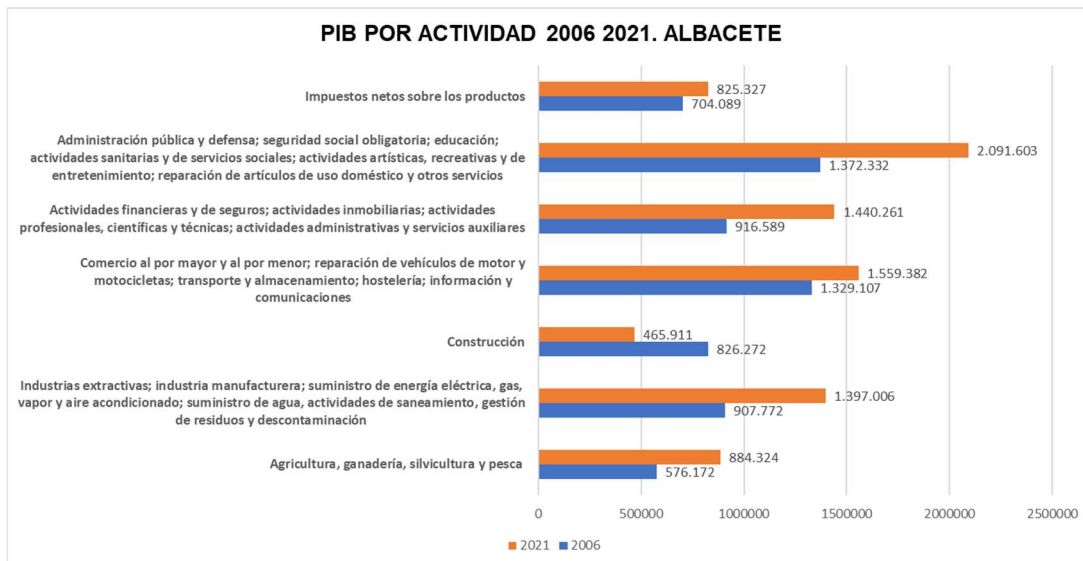
En el siguiente gráfico podemos ver el reparto por actividades económicas.



Fuente: Elaboración propia con datos de la Contabilidad Regional de España, INE. Unidad: Miles de euros

Con algo más de 2.000 millones de euros, administración pública... es la actividad con más valor añadido, le sigue por encima de los 1.500 millones el epígrafe en el que se ubican tanto comercio como hostelería, así como otros servicios.

En el siguiente gráfico hemos añadido los datos de 2006 para así poder comparar los cambios que se han registrado en las distintas actividades económicas en este periodo.

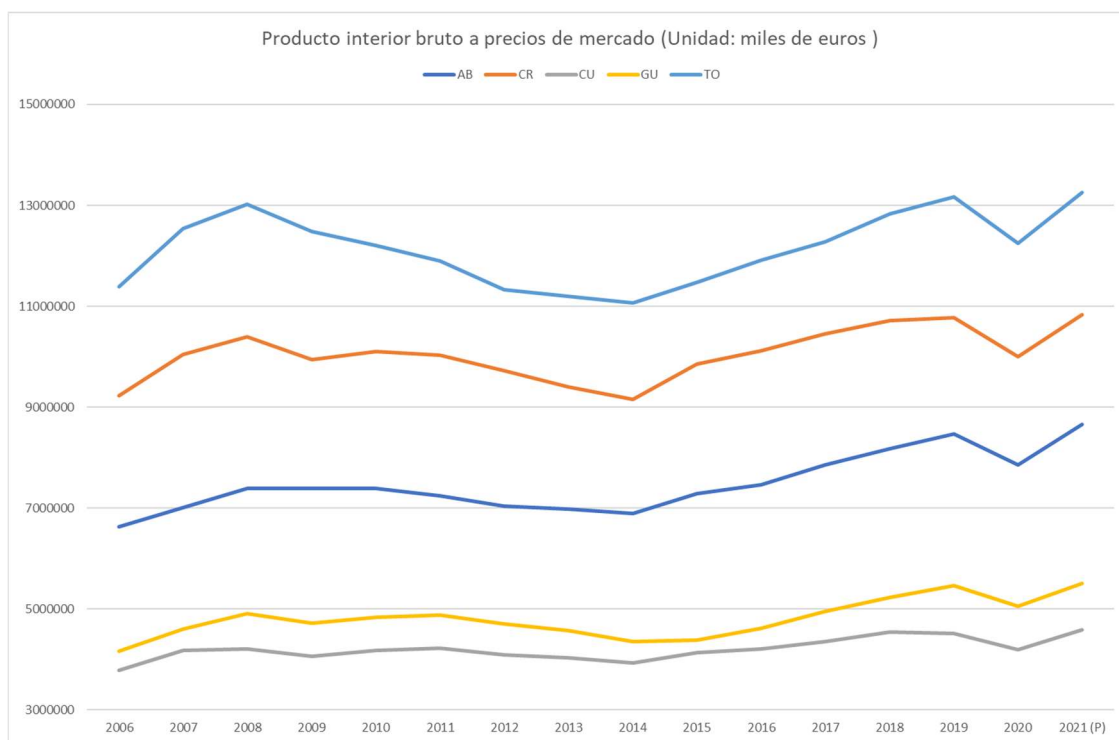


Fuente: Elaboración propia con datos de la Contabilidad Regional de España, INE. Unidad: Miles de euros

Primero destacar que la construcción es la única actividad que retrocede en aportación al PIB pasando de algo más de 826 millones de euros en 2006 a los 466 de 2021, en términos porcentuales esto supone un descenso del 44%.

En términos absolutos, la sección de actividad que más crece es la sección en la que se ubica la administración pública.

A continuación, vamos a ver la evolución del PIB en las cinco provincias de Castilla-La Mancha entre los años 2006 y 2021, también analizaremos con más detalle la evolución en la provincia de Albacete.



Fuente: Elaboración propia con datos de la Contabilidad Regional de España, INE. Unidad: Miles de euros

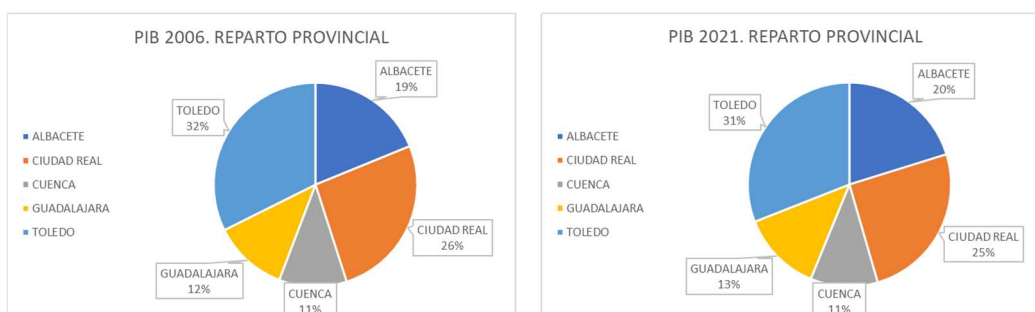
Albacete es la tercera provincia por cifra de PIB de Castilla-La Mancha.

Aunque la evolución de los datos se observa mejor cuando se adapta la escala a cada nivel provincial, se observan coincidencias en las tendencias, como la caída del PIB tras la crisis de 2008, el repunte que se inicia en el entorno de 2014 y la v final causada por la crisis del COVID con una caída notable en 2020 y una recuperación en 2021 que ha llevado el PIB a máximos históricos en todas las provincias.

Si comparamos los datos de 2006 con los de 2021, en términos porcentuales el mayor incremento del PIB se ha registrado en Guadalajara con un 32%, le sigue Albacete con

un 31%. Con un 16% Toledo es la provincia que menos ha crecido con un 16%, le sigue Ciudad Real con un 17% y en medio Cuenca con un 21%.

En los siguientes gráficos vemos el reparto provincial en los años 2006 y 2021



Fuente: Elaboración propia con datos de la Contabilidad Regional de España, INE. Unidad: Miles de euros

Como se puede ver Cuenca mantiene su peso en la región con un 11%, Guadalajara pasa del 12% del 2006 al 13% de 2021, Albacete del 19% al 20% y el peso que ganan estas provincias lo pierden Toledo que pasa de suponer el 32% de la economía regional en 2006 al 31% en 2021 y Ciudad Real que pasa del 26 al 25%.

Ahora nos detenemos en los datos de la provincia de Albacete



Fuente: Elaboración propia con datos de la Contabilidad Regional de España, INE. Unidad: Miles de euros

En el gráfico anterior con una escala ya adaptada a los datos provinciales vemos de forma clara que el crecimiento del PIB se para en 2008 y en los años posteriores se inicia un periodo de descenso hasta 2014 año en el que remonta hasta que llega la crisis del COVID que determina la v final, con un drástico descenso en 2020 y una fuerte recuperación hasta el máximo histórico de 2021.

2.2. EMPRESAS

En este apartado analizamos los datos de la explotación estadística del Directorio Central de Empresas (DIRCE) que publica el INE.

Nos centramos en los datos de locales por tramos de personas asalariadas y por actividad principal.

Se entiende por unidad de actividad económica local, a la parte de una empresa que desarrolla una determinada actividad en una localización geográfica determinada.

Locales por provincia y estrato de personas asalariadas

Año 2023	ALBACETE	CIUDAD REAL	CUENCA	GUADALAJARA	TOLEDO
Total	30.808	34.421	16.115	16.160	50.090
Sin personas asalariadas	17.027	18.314	8.923	9.169	27.775
De 1 a 2	8.079	9.626	4.519	4.092	13.288
De 3 a 5	2.935	3.464	1.439	1.488	4.646
De 6 a 9	1.238	1.460	554	612	1.958
De 10 a 19	889	906	394	420	1.377
De 20 a 49	461	472	213	232	768
De 50 a 99	109	108	39	75	154
De 100 o más asalariadas	70	71	34	72	124

Fuente: Elaboración propia con datos del DIRCE

Según los datos del Directorio Central de Empresas que publica el INE en la provincia de Albacete en 2023 hay un total de 30.808 locales de los cuales 17.027 no tienen personas asalariadas, es decir, el 55,3% de los locales de la provincia no emplean a ninguna persona asalariada.

De los 13.781 locales que sí tienen personas asalariadas, el 59% (8.079) tienen de 1 a dos personas asalariadas.

En toda la provincia únicamente 70 locales emplean a 100 o más personas asalariadas, esto es apenas el 0,2% del total de locales de la provincia.

En el siguiente cuadro analizamos los locales por actividad principal, hemos seleccionado las diez actividades con mayor número de locales.

Año 2023	Total
ALBACETE	
Comercio al por menor, excepto de vehículos de motor y motocicletas	4.608
Servicios de comidas y bebidas	2.077
Comercio al por mayor e intermediarios del comercio, excepto de vehículos	2.071
Construcción de edificios	1.891
Actividades de construcción especializada	1.654
Actividades inmobiliarias	1.610
Transporte terrestre y por tubería	1.538
Otros servicios personales	1.302
Suministro de energía eléctrica, gas, vapor y aire acondicionado	1.224
Actividades sanitarias	1.063

Fuente: Elaboración propia con datos del DIRCE

En primer lugar y con 4.608 locales encontramos el comercio al por menor, le sigue a gran distancia servicios de comidas y bebidas con 2.077.

2.3. PRECIOS

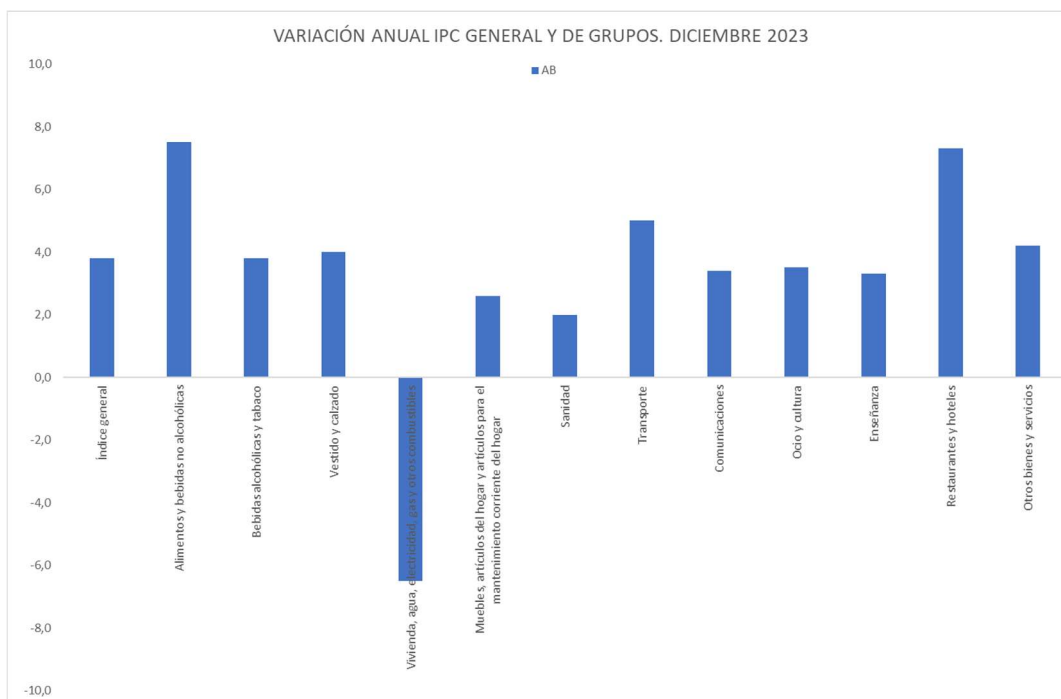
En este apartado analizamos el IPC, comenzamos con los datos de cierre de 2023 que podemos ver en el siguiente cuadro.

IPC. TASA VARIACIÓN ANUAL DICIEMBRE 2023	ALBACETE	CIUDAD REAL	CUENCA	GUADALAJARA	TOLEDO	CASTILLA-LA MANCHA
Índice general	3,8	3,5	2,9	3,2	3,3	3,4
Alimentos y bebidas no alcohólicas	7,5	8,9	6,7	7,3	8	7,9
Bebidas alcohólicas y tabaco	3,8	4,6	3,2	3,2	2,7	3,6
Vestido y calzado	4	1,2	2,7	-2,5	0,9	1,6
Vivienda, agua, electricidad, gas y otros combustibles	-6,5	-7,6	-6,5	-7,7	-8,9	-7,6
Muebles, artículos del hogar y artículos para el mantenimiento corriente del hogar	2,6	2,6	3,9	1,3	2	2,4
Sanidad	2	2,3	1,6	7	2,7	2,8
Transporte	5	5,5	3,5	4,5	3,4	4,4
Comunicaciones	3,4	3,2	3,3	2,9	3,6	3,3
Ocio y cultura	3,5	1	2,2	4,7	2,8	2,8
Enseñanza	3,3	2,1	6,2	3,1	3,2	3,4
Restaurantes y hoteles	7,3	5,5	4,7	5	7,3	6,3
Otros bienes y servicios	4,2	4,4	3,4	2,8	4,6	4,1

Fuente: Elaboración propia con datos del INE

En concreto nos fijamos en la tasa de variación anual y lo hacemos tanto en los datos referidos al índice general como al de los distintos grupos.

Respecto al índice general, cierra 2023 con Albacete a la cabeza con una subida de los precios interanual del 3,8%, le siguen Ciudad Real con un 3,5%, Toledo con un 3,3%, Guadalajara con un 3,2% y con un 2,9% Cuenca cierra el año con el IPC más bajo de Castilla-La Mancha.

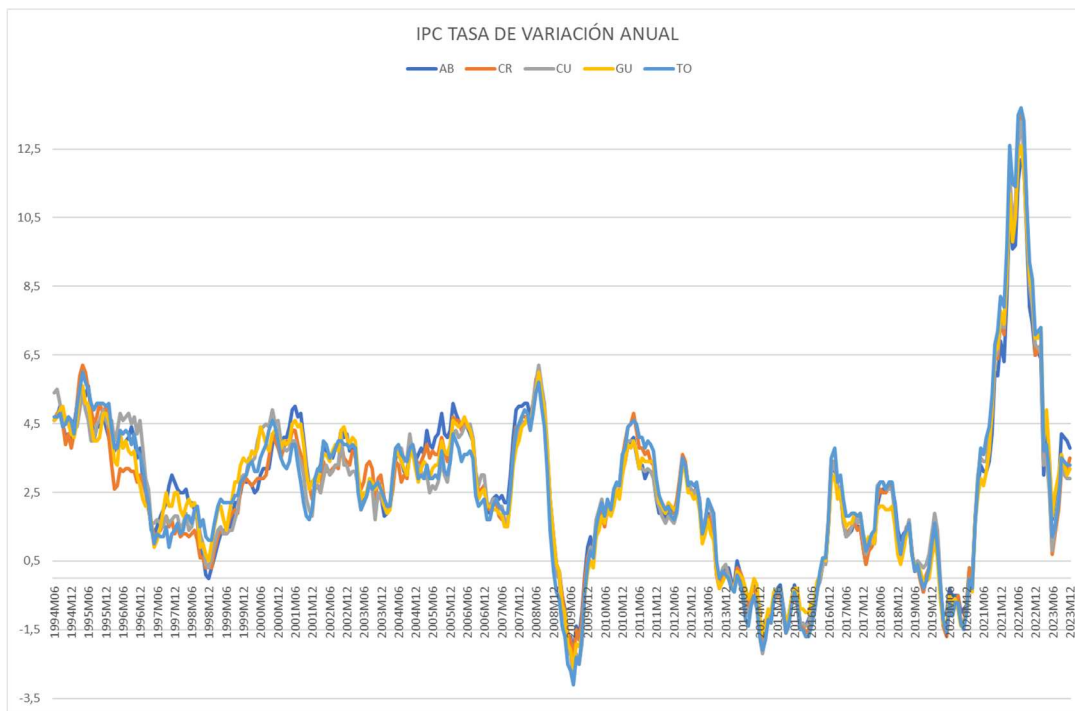


Fuente: Elaboración propia con datos del INE

Si nos fijamos en los grupos que componen la cesta de la compra, destaca por su subida el grupo de los alimentos que en el caso de Albacete presenta una subida interanual del 7,5%, seguida muy de cerca de restaurantes y hoteles con una subida del 7,3% en Albacete cifra idéntica a la de Toledo y muy por encima de las del resto de provincias de Castilla-La Mancha.

En el otro extremo y como está el grupo de vivienda en el que se encuentran suministros del hogar como la electricidad o el gas que presentan variaciones interanuales negativas del 6,5% en el caso de Albacete.

Volvemos a los datos del índice general de precios en variación interanual para estudiar su evolución mensual desde junio de 1994 hasta diciembre de 2023, en este primer gráfico vemos la evolución de la tasa interanual en todas las provincias de Castilla-La Mancha.

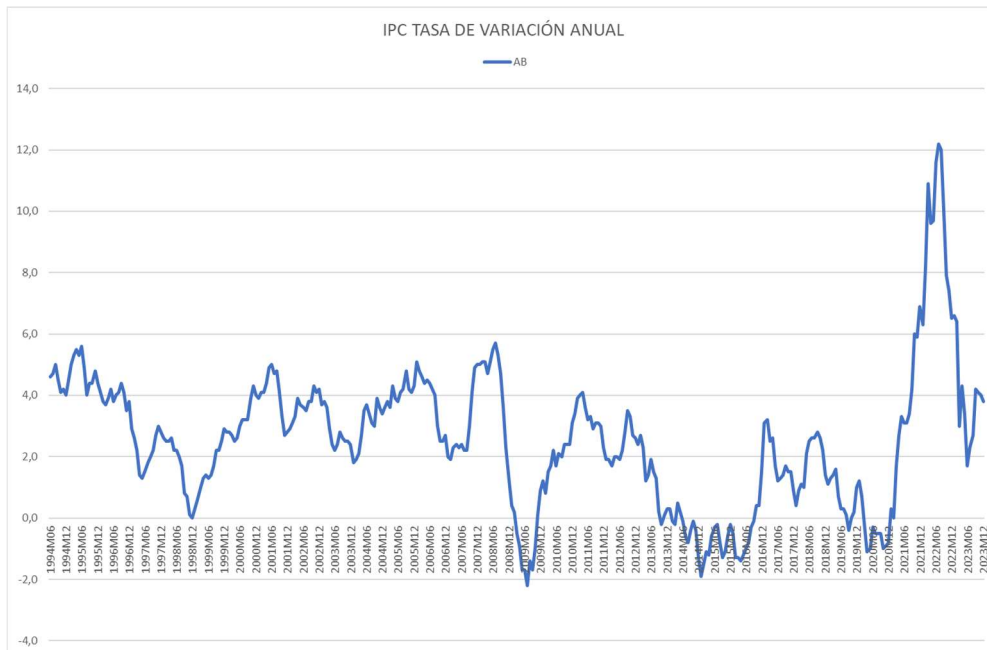


Fuente: Elaboración propia con datos del INE

Vemos que casi se solapan los datos de las distintas provincias lo que nos indica que la evolución de precios es similar, así se observa de forma clara los incrementos de precios previos a la crisis de 2008 la posterior caída pero sobre todo la potente y reciente subida de precios en el entorno de 2022.

A continuación, extraemos del gráfico los datos de Albacete

ALBACETE 2023



Fuente: Elaboración propia con datos del INE

La mayor subida de precios de la provincia se registró en julio de 2022 con un 12,2% y la mayor bajada también en un mes de julio pero en este caso de 2009 con un descenso del 2,2%. Estos dos meses también registran la subida más alta y el mayor descenso de precios en todas las provincias de Castilla-La Mancha.



EMPLEO

3.1. AFILIACIÓN A LA SEGURIDAD SOCIAL

En este apartado analizamos los datos afiliación proporcionados por la Seguridad Social.

La provincia de Albacete finaliza 2023 con un total de 150.967 personas afiliadas a la Seguridad Social de las cuales 66.029 son mujeres y 84.938 hombres.

33

Respecto a la afiliación media de 2023 alcanza como se puede ver en el cuadro las 151.157 personas lo que supone una cifra récord, la más elevada del periodo analizado.

AFILIACION MEDIA A LA SEGURIDAD SOCIAL	2. Albacete		
	Total	Mujer	Varón
media 2023	151.157	65.746	85.411
media 2022	149.117	64.055	85.061
media 2021	144.609	60.977	83.632
media 2020	140.883	58.985	81.898
media 2019	140.762	58.747	82.014
media 2018	136.642	56.678	79.963
media 2017	132.790	54.965	77.824
media 2016	128.794	53.235	75.560
media 2015	124.575	51.244	73.332
media 2014	121.161	49.859	71.301
media 2013	119.934	48.808	71.126
media 2012	126.896	52.090	74.806

Elaboración propia a partir de datos del MISSM

Por sexos también se registran cifras récord tanto para mujeres con una afiliación media en 2023 de 65.746 afiliadas como entre los hombres con 85.411

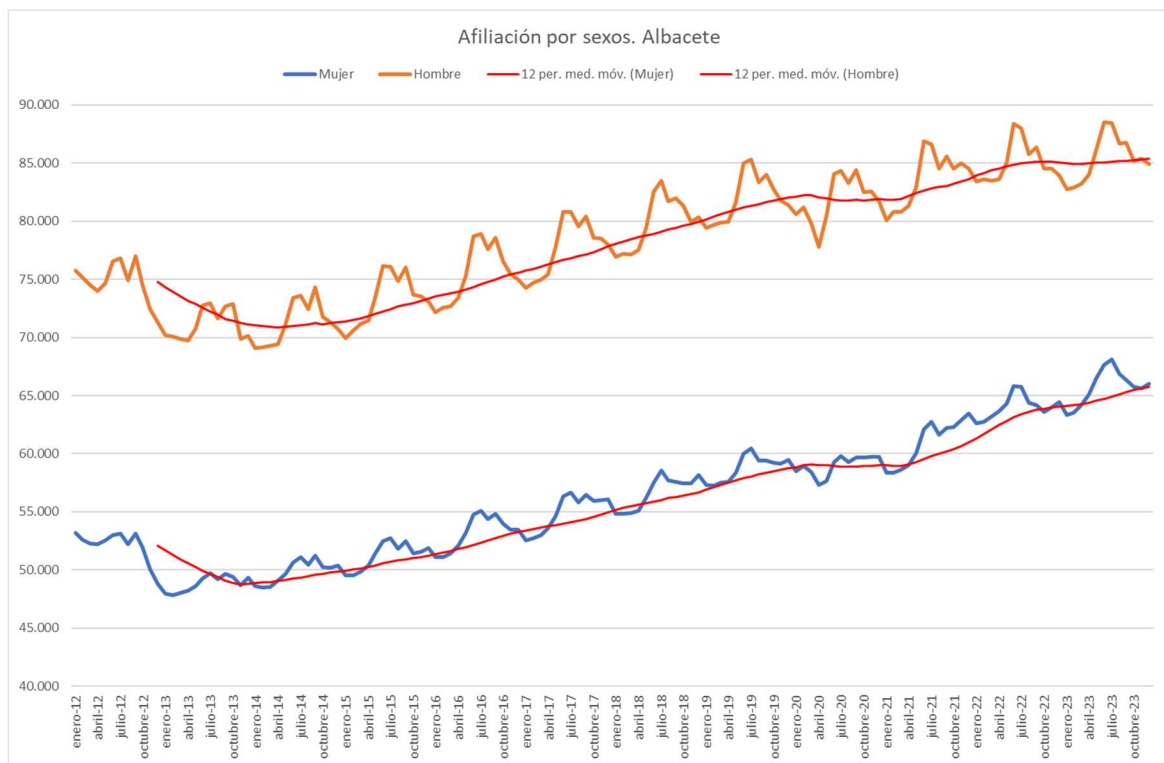
AFILIACION MEDIA MENSUAL	2. Albacete		
	Total	Mujer	Varón
enero-23	146.065	63.315	82.749
febrero-23	146.430	63.512	82.918
marzo-23	147.423	64.195	83.228
abril-23	149.093	65.089	84.004
mayo-23	152.724	66.515	86.210
junio-23	156.141	67.619	88.522
julio-23	156.574	68.135	88.439
agosto-23	153.510	66.844	86.666
septiembre-23	153.036	66.309	86.727
octubre-23	150.906	65.748	85.158
noviembre-23	151.017	65.640	85.377
diciembre-23	150.967	66.029	84.938

Elaboración propia a partir de datos del MISSM

Respecto a lo ocurrido a lo largo de 2023 el mes de julio registró el nivel de afiliación más alto del año (en azul) mientras que enero presenta el dato más bajo de 2023.

Entre las mujeres máximo y mínimo afiliativo también se dan en julio y enero respectivamente no así entre los hombres que si bien su mínimo se registra al comenzar el año, el máximo se produce en el mes de junio.

Evolución de las personas afiliadas según sexo



Elaboración propia a partir de datos del MISSM

El gráfico de evolución nos permite ver la afiliación mensual en el periodo comprendido entre enero de 2012 y diciembre de 2023. La línea roja es la media móvil anual que nos permite apreciar mejor la tendencia de la afiliación en la provincia.

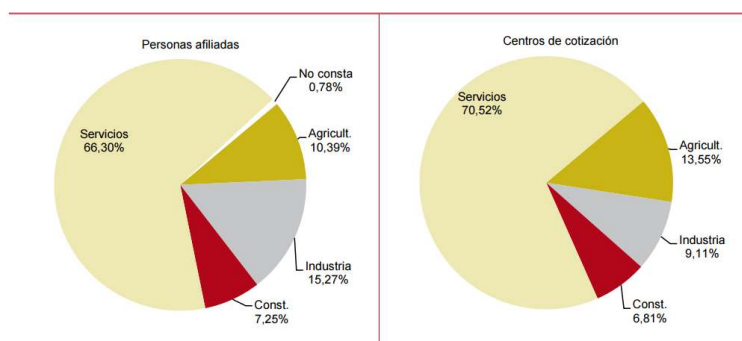
Como es evidente la brecha de género está muy presente en todo el periodo con una mayor presencia de hombres que de mujeres en el empleo.

Otro elemento muy visible es la estacionalidad del empleo que la vemos con los picos afiliativos recurrentes entorno al mes de julio de cada año.

Si nos fijamos en la línea de tendencia vemos que los datos parten con una senda descendente para iniciar la recuperación en 2014 hasta la llegada del coronavirus en 2020 que supone un cambio de tendencia en el empleo aunque se recupera de forma rápida hasta alcanzar máximos en 2023, sobre todo entre las mujeres ya que entre los hombres se observa cierto estancamiento de la línea de tendencia.

Por sectores incluimos la información que proporciona el observatorio de las ocupaciones del SEPE que además compara los datos de personas afiliadas con los de centros de cotización.

Personas afiliadas y centros de cotización por sector económico



Fuente: Elaborado por el Observatorio de las Ocupaciones del SEPE a partir de los datos del MISSM. Afiliación y centros de cotización de la Seguridad Social. 31 de diciembre de 2023.

Es evidente la mayor afiliación en el sector servicios, si bien este es tan amplio y diverso que es obvio que la mayor parte del empleo se va a encontrar en este sector, por ello para profundizar en las distintas actividades incluimos, también del Observatorio de las Ocupaciones del SEPE, el siguiente cuadro en el que se puede observar la afiliación por secciones de actividad económica.

Sección de actividad económica	Personas afiliadas				Centros de cotización			
	Total	% total	% var. 2023/22	Tasas		Total	% total	% var. 2023/22
				Hombres	Mujeres			
A Agricultura, ganadería, silvicultura y pesca	15.615	10,39	1,48	77,92	22,08	2.155	13,55	-0,69
B Industrias extractivas	211	0,14	3,43	92,42	7,58	27	0,17	8,00
C Industria manufacturera	21.010	13,98	2,83	73,83	26,17	1.289	8,10	-1,38
D Suministro de energía eléctrica, gas, vapor y aire acondicionado	449	0,30	7,16	75,28	24,72	51	0,32	2,00
E Suministro de agua, actividades de saneamiento, gestión de residuos y descontaminación	1.274	0,85	2,08	83,44	16,56	82	0,52	3,80
F Construcción	10.898	7,25	1,65	91,06	8,94	1.083	6,81	-1,46
G Comercio al por mayor y al por menor; reparación de vehículos de motor y motocicletas	23.797	15,84	-0,44	52,88	47,12	2.828	17,78	-1,74
H Transporte y almacenamiento	7.475	4,97	3,16	83,44	16,56	622	3,91	-0,64
I Hostelería	11.146	7,42	3,31	41,58	58,42	1.478	9,29	0,96
J Información y comunicaciones	1.872	1,25	6,42	72,28	27,72	165	1,04	3,77
K Actividades financieras y de seguros	2.021	1,35	0,20	47,25	52,75	186	1,17	0,54
L Actividades inmobiliarias	407	0,27	5,99	47,42	52,58	130	0,82	5,69
M Actividades profesionales, científicas y técnicas	4.957	3,30	4,01	50,47	49,53	685	4,31	0,15
N Actividades administrativas y servicios auxiliares	7.316	4,87	1,26	39,99	60,01	512	3,22	6,89
O Administración Pública y defensa; Seguridad Social obligatoria	9.414	6,27	-21,00	49,84	50,16	382	2,40	-6,14
P Educación	6.828	4,54	62,49	36,06	63,94	362	2,28	-0,28
Q Actividades sanitarias y de servicios sociales	17.160	11,42	9,43	22,35	77,65	507	3,19	1,40
R Actividades artísticas, recreativas y de entretenimiento	2.091	1,39	9,13	59,64	40,36	281	1,77	4,85
S Otros servicios	4.091	2,72	2,84	32,85	67,15	644	4,05	-1,38
T Act. hogares empleadores de personal doméstico; act. hogares productores de bienes y servicios uso propio	2.223	1,48	-2,11	5,08	94,92	2.434	15,30	-1,85
U Actividades de organizaciones y organismos extraterritoriales	1	0,00	-50,00	0,00	100,00	0	0,00	-100,00
No consta ¹	0	0,00	-	-	-	1	0,01	-
Total	150.256	100,00	1,89	56,09	43,91	15.904	100,00	-0,61

Fuente: Elaborado por el Observatorio de las Ocupaciones del SEPE a partir de los datos del MISSM. Afiliación y centros de cotización de la Seguridad Social. 31 de diciembre de 2023.

¹No se ha calculado la variación al hacer referencia a afiliaciones no codificadas en ningún sector concreto en el año de estudio.

Comercio es la actividad con más personas trabajando y también la que más centros de cotización tiene con un 16% del empleo y un 18% de los centros.

La segunda actividad con más personas afiliadas es la industria manufacturera con el 14% del empleo de la provincia.

También hemos querido analizar los datos del Observatorio que muestran la afiliación por tamaño del centro

Personas afiliadas según tamaño del centro de cotización	Trabajadores afiliados			Centros de cotización		
	Total	% total	% var. 2023/22	Total	% total	% var. 2023/22
De 1 a 5	17.911	16,69	-1,51	8.412	72,54	-1,75
De 6 a 25	28.281	26,35	2,15	2.568	22,14	3,05
De 26 a 50	11.732	10,93	2,48	334	2,88	2,14
De 51 a 100	12.106	11,28	7,48	168	1,45	6,33
De 101 a 500	22.292	20,77	0,60	101	0,87	4,12
Más de 500	15.021	13,99	7,09	14	0,12	7,69
Total ¹	107.343	100,00	2,46	11.597	100,00	-0,45

Fuente: Elaborado por el Observatorio de las Ocupaciones del SEPE a partir de los datos del MISSM. Afiliación y centros de cotización de la Seguridad Social. 31 de diciembre de 2023.

¹ No incluidos los datos del Sistema Especial del Hogar ni los del Sistema Especial Agrario.

El 26% de las personas afiliadas en la provincia de Albacete trabajan en centros que tienen una plantilla entre las 6 y las 25 personas trabajadoras y el 21% lo hacen en centros con una plantilla entre las 101 y las 500 personas trabajadoras.

3.2. EMPLEO PÚBLICO POR ÁMBITO TERRITORIAL

Concluimos el apartado de afiliación con los datos de afiliación media en el sector público por ámbito territorial.

AFILIACIÓN SECTOR PÚBLICO	TOTAL			ESTATAL			AUTONÓMICO			LOCAL		
	Total	Mujer	Varón	Total	Mujer	Varón	Total	Mujer	Varón	Total	Mujer	Varón
enero-23	22.867	13.770	9.097	2.095	810	1.285	14.401	9.578	4.824	6.370	3.382	2.988
febrero-23	23.173	13.923	9.250	2.078	800	1.277	14.538	9.658	4.880	6.558	3.464	3.093
marzo-23	23.776	14.252	9.524	2.090	809	1.281	14.673	9.736	4.936	7.013	3.707	3.306
abril-23	24.251	14.508	9.743	2.112	826	1.285	14.611	9.696	4.915	7.528	3.986	3.542
mayo-23	25.085	15.003	10.082	2.147	851	1.296	14.613	9.677	4.936	8.326	4.475	3.851
junio-23	25.190	15.086	10.104	2.175	866	1.308	14.822	9.804	5.018	8.194	4.416	3.778
julio-23	25.756	15.591	10.165	2.233	906	1.327	15.222	10.167	5.055	8.301	4.517	3.784
agosto-23	25.359	15.352	10.007	2.187	897	1.290	15.069	10.089	4.979	8.103	4.365	3.738
septiembre-23	24.007	14.459	9.548	2.165	874	1.291	14.284	9.539	4.745	7.558	4.046	3.512
octubre-23	23.955	14.333	9.622	2.243	891	1.352	14.556	9.640	4.916	7.156	3.802	3.354
noviembre-23	23.548	14.084	9.463	2.275	904	1.371	14.826	9.822	5.003	6.447	3.358	3.089
diciembre-23	23.844	14.383	9.461	2.268	907	1.361	15.044	10.040	5.004	6.532	3.435	3.097

Elaboración propia a partir de datos del MISSM

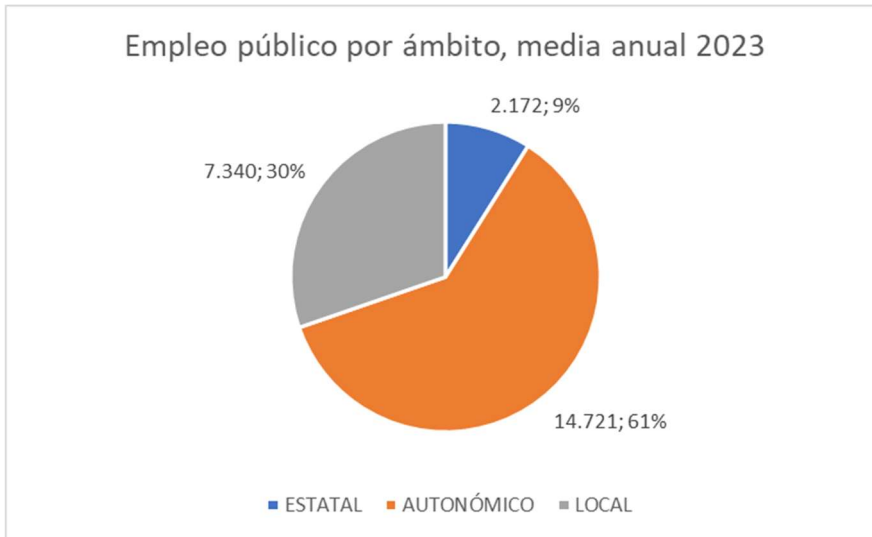
En este apartado nos centramos en el empleo público, diferenciando si se trata del ámbito estatal, autonómico o local

En el cuadro podemos ver la evolución a lo largo de 2023 de la afiliación media en el conjunto de ámbitos de la administración, así como en cada uno de ellos con datos por sexo.

En verde vemos el mínimo para cada apartado y en azul el máximo, así en el mes de julio para el conjunto de todas las administraciones se registró un máximo afiliativo en la provincia de Albacete, sobre todo por los datos del ámbito autonómico que además de ser el que más empleo genera, registró su nivel máximo en este mes de julio. No

ocurre lo mismo en los otros dos, así en el estatal el máximo se alcanzó en el mes de noviembre y en la administración local en mayo.

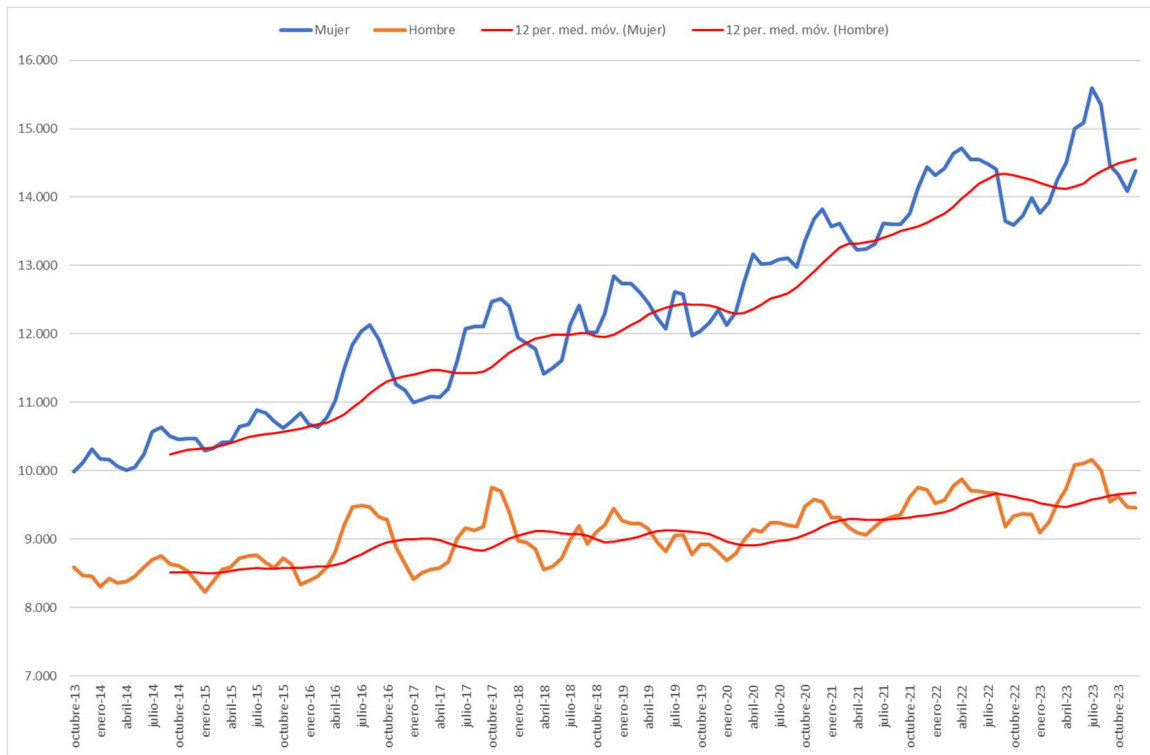
En el siguiente gráfico elaborado con los datos medios de todo 2023 vemos el peso que tiene cada ámbito en el empleo público en la provincia de Albacete.



Elaboración propia a partir de datos del MISSM

El gráfico muestra de forma clara el peso mayoritario del ámbito autonómico donde se concentra el 61% del empleo público de la provincia, a gran distancia y con un 30% está el local y con tan solo el 9% el estatal.

En el siguiente gráfico se incluyen los datos de la media mensual de empleo público desde octubre de 2013 a diciembre de 2023.



Elaboración propia a partir de datos del MISSM

Lo primero que hay que destacar es la clara feminización del empleo público, además esta feminización se ha incrementado en este periodo, así si al comienzo de las mujeres superaban a los hombres en un 16% al final de 2023 las mujeres que trabajan en las distintas administraciones públicas superan en un 52% al número de hombres con un empleo público, esta diferencia es la mayor de toda la serie histórica.

La línea roja muestra la tendencia de la media anual y como se observa existe una tendencia creciente en el caso de las mujeres y en el caso de los hombres la tendencia es menos marcada, aunque en ambos casos el máximo histórico se registró en julio de 2023.

3.3. ENCUESTA DE POBLACIÓN ACTIVA

En el siguiente cuadro vemos los principales datos de la Encuesta de Población Activa (EPA) para la provincia de Albacete en 2023.

	2023T1	2023T2	2023T3	2023T4
02 Albacete				
Total				
Ambos sexos	329,2	330,5	332,6	332,1
Hombres	163,4	164,9	165,0	164,9
Mujeres	165,8	165,7	167,5	167,2
Activos				
Ambos sexos	194,2	196,3	193,7	190,7
Hombres	108,8	111,8	109,4	104,5
Mujeres	85,3	84,5	84,2	86,2
Ocupados				
Ambos sexos	167,2	171,3	176,0	167,6
Hombres	96,5	99,9	100,6	94,5
Mujeres	70,7	71,4	75,4	73,1
Parados				
Ambos sexos	27,0	25,0	17,6	23,1
Hombres	12,4	11,9	8,8	10,0
Mujeres	14,6	13,1	8,8	13,1
Parados que buscan primer empleo				
Ambos sexos	3,0	2,7	2,1	2,3
Hombres	1,4	1,3	1,3	1,1
Mujeres	1,6	1,5	0,9	1,2
Inactivos				
Ambos sexos	135,0	134,3	138,9	141,4
Hombres	54,5	53,1	55,6	60,4
Mujeres	80,5	81,2	83,3	81,0

Fuente: Elaboración propia con datos de la EPA

2023 concluye en la provincia de Albacete con un total de 332.100 personas de 16 y más años de las cuales 164.900 son hombres y 167.200 mujeres.

De este total de personas mayores de 16, 190.700 que son activas y 141.400 inactivas.

De las 190.700 activas 167.600 están ocupadas y 23.100 paradas y de estas personas paradas 2.300 buscan su primer empleo.

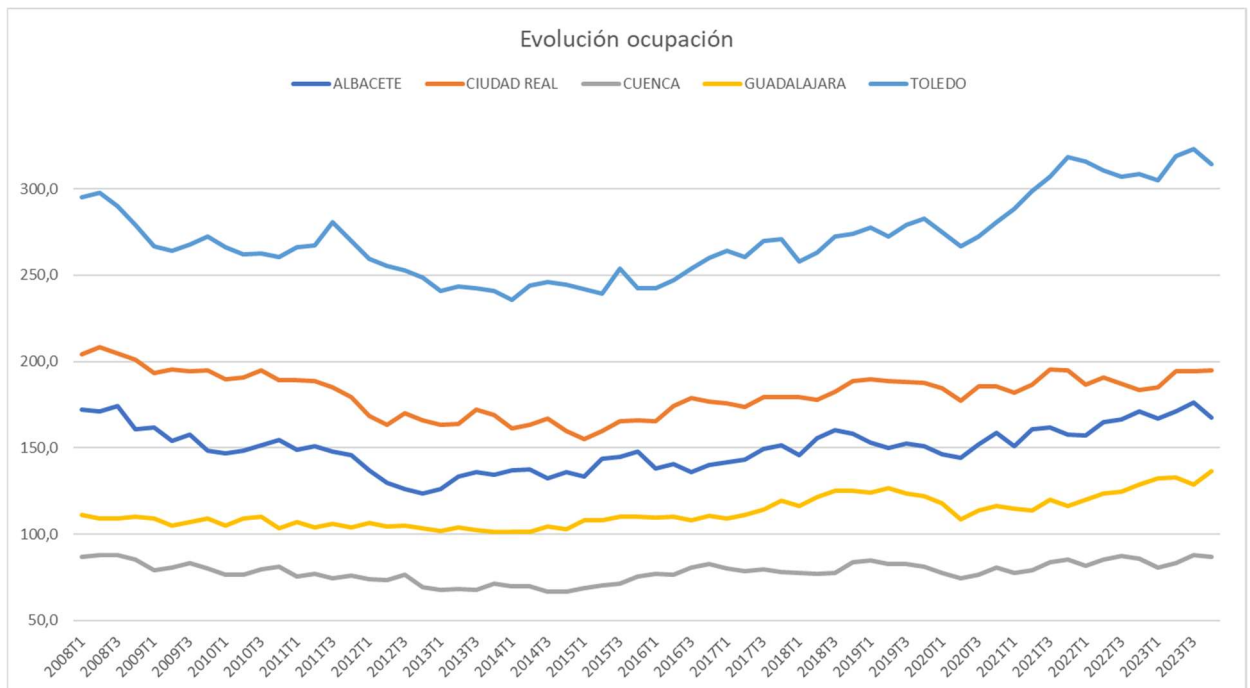
Por sexos son hombres el 55% de la población activa, el 56% de la ocupada, el 43% de la parada y el 43% de la inactiva, por tanto, su presencia es mayor que la de las mujeres en las situaciones de empleo y las mujeres son mayoría cuando no hay empleo, tanto si se está en paro como en situación de inactividad.

Respecto a los datos de finales de 2022 se registra un descenso de 1.500 personas en la población activa por el comportamiento negativo de los hombres que han visto caer su población activa con 5.900 activos menos que un año antes. Este descenso se debe a una bajada de la ocupación de 4.000 hombres y de 1.000 en la población parada.

Entre las mujeres sube la población activa con 4.400 activas más de las cuales 1.600 están ocupadas y 2.700 paradas, por tanto como vemos en el caso de las mujeres, a pesar de que 2023 concluye con más ocupadas que las que había en 2022 también crece el paro por ese incremento de la población activa.

Evolución ocupación

En el siguiente gráfico vemos los datos trimestrales de ocupación de las cinco provincias de Castilla-La Mancha entre 2008 y 2023



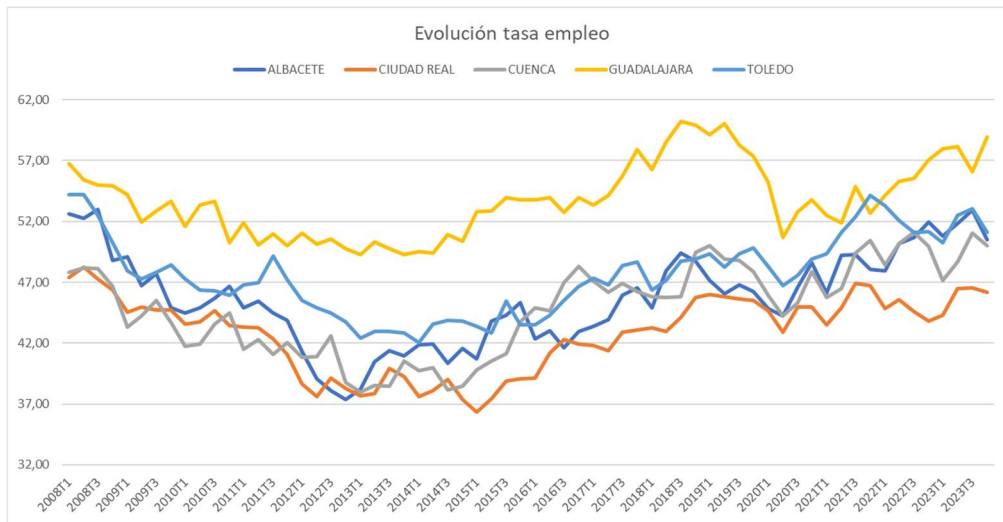
Fuente: Elaboración propia con datos de la EPA

En líneas generales no se observan grandes diferencias en las tendencias del empleo en las provincias, los mayores niveles de ocupación como es lógico están en las provincias de mayor tamaño, por tanto, más allá de analizar la forma en la que evolucionan estos datos, para poder compararlos es mejor estudiar la evolución de la tasa de empleo.

En el siguiente gráfico vemos como ha variado esta **tasa de empleo** también en el periodo 2008-2023.

Primero vamos a definir la tasa de empleo, es el cociente entre el total de ocupados y la población de 16 y más años, por tanto nos cuenta que porcentaje de personas en edad de trabajar están ocupadas.

Recordar que en términos de la EPA las que no están ocupadas pueden estar paradas o inactivas, y en el caso de estar inactivas puede ser por causas como la jubilación, estar estudiando o dedicarse a los cuidados dentro del hogar.

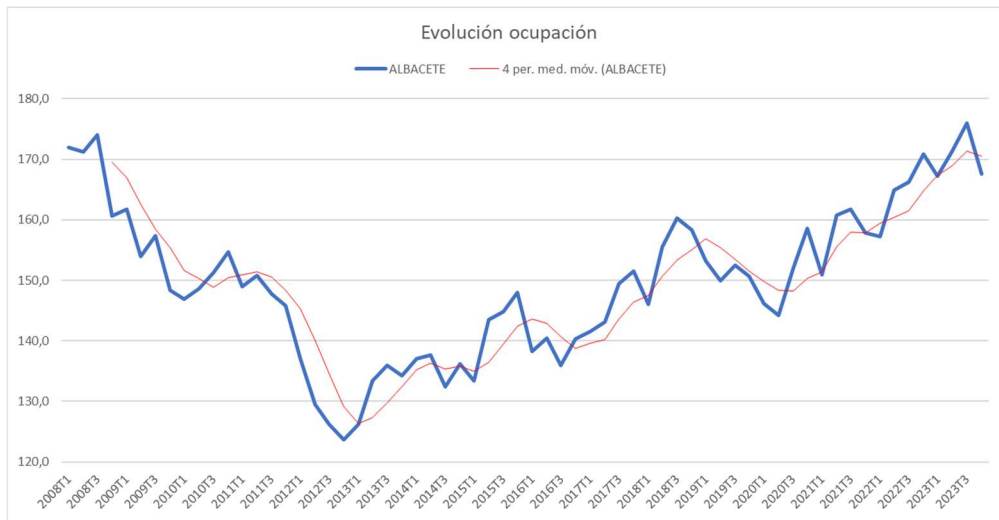


Fuente: Elaboración propia con datos de la EPA

Como se observa Guadalajara tiene a lo largo de todo el periodo la tasa de empleo más alta de Castilla-La Mancha con la única excepción del cuarto trimestre de 2021 que le adelanta la provincia de Toledo.

En la parte baja Ciudad Real es la que durante más trimestres presenta la tasa de empleo más baja de Castilla-La Mancha, aunque se alterna en algunos periodos con Cuenca e incluso con Albacete que finalizó 2021 con la tasa de empleo más baja de la región.

Si nos centramos ahora en estos mismos datos, pero solo para el caso de la provincia de Albacete, en los datos de ocupación se observa que la tendencia era descendente alcanzando el nivel mínimo de ocupación en el cuarto trimestre de 2012 con un total de 123.600 personas ocupadas y el nivel máximo se alcanza en 2023, en el tercer trimestre con 176.000 personas ocupadas.



Fuente: Elaboración propia con datos de la EPA

Y respecto a **la tasa de empleo** vemos esa misma evolución con los niveles mínimos de 2012 año en el que parece que se toca fondo tras la crisis financiera de 2008 y luego un paulatino incremento truncado en 2020 por la pandemia pero que se recupera aunque, por muy poco, la tasa de empleo no ha superado los niveles de 2008 cuando se alcanzó una tasa del 52,96% ligeramente superior a la del tercer trimestre del 23 cuando casi se supera esta cota máxima con un 52,93%.

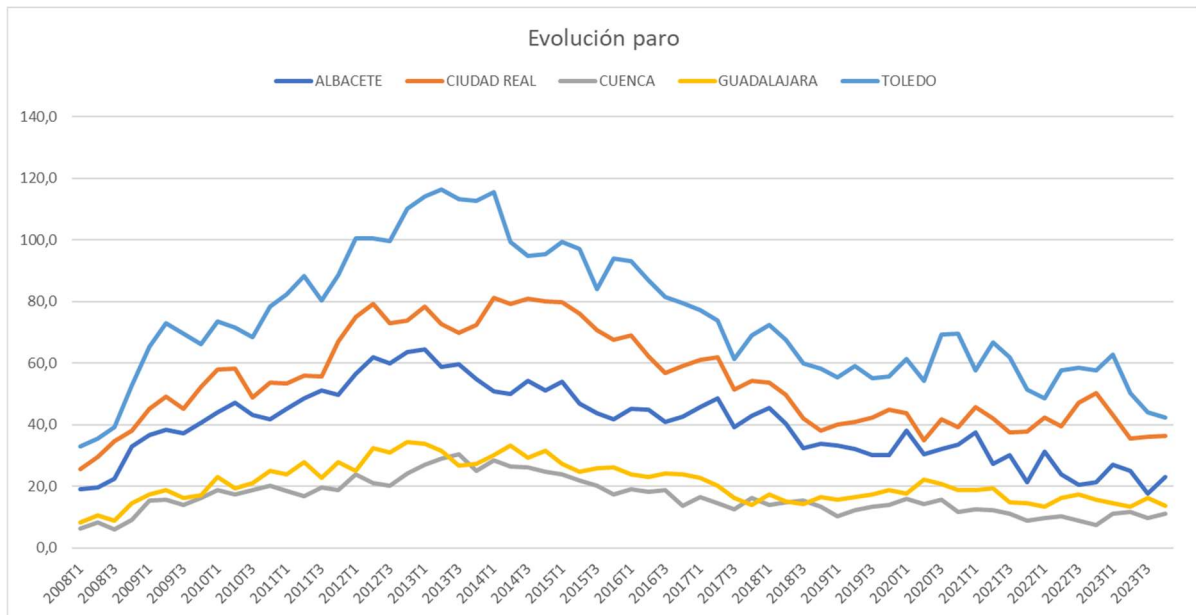


Fuente: Elaboración propia con datos de la EPA

Evolución paro

También vamos a estudiar la evolución del paro, en esta ocasión analizamos los datos globales de paro que facilita la EPA para cada una de las provincias de Castilla-La Mancha y también nos fijaremos en la tasa de paro.

En el siguiente gráfico vemos la evolución de los datos de paro en cada provincia entre los años 2008 y 2023.

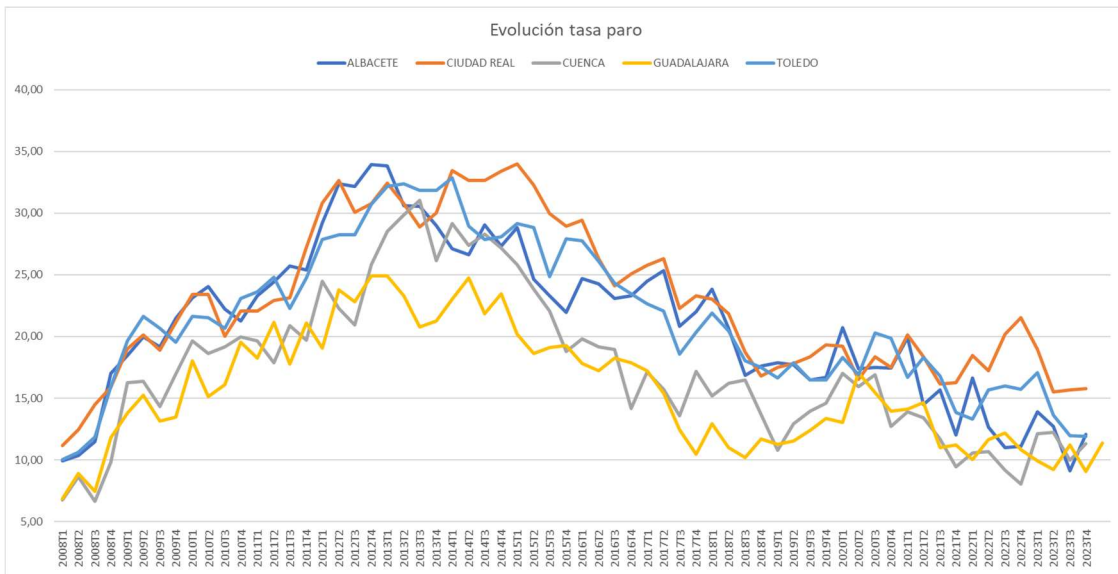


Fuente: Elaboración propia con datos de la EPA

Este gráfico muestra de forma más contundente que el de ocupación los efectos en el empleo de la crisis financiera de 2008 con fuertes incrementos del paro en los años posteriores.

Para comparar mejor los datos provinciales nos fijamos en la tasa de paro para este mismo periodo temporal.

La **tasa de paro** es el cociente entre el número de personas paradas y personas activas.



Fuente: Elaboración propia con datos de la EPA

Aunque ninguna provincia de forma clara presenta a lo largo de todo este periodo los niveles más altos o más bajos de tasa de paro, en general Guadalajara es la que en más ocasiones tiene la tasa de paro más baja de Castilla-La Mancha mientras que Ciudad Real, es la que más veces tiene los niveles de paro más altos, aunque no de forma tan rotunda como en el caso de los mínimos de Guadalajara.

En el siguiente gráfico extraemos los datos de la provincia de Albacete



Fuente: Elaboración propia con datos de la EPA

Si analizamos los datos de la provincia de Albacete el nivel más bajo de la tasa de paro se ha registrado precisamente en 2023 con una tasa del 9,11% mientras que el nivel más alto de desempleo en la provincia se alcanzó en el cuarto trimestre de 2012 (este mismo trimestre también registró la tasa de empleo más baja de la serie histórica).

ALBACETE 2023

3.4. SALARIOS

Para concluir este apartado nos fijamos en los datos de salarios, en este caso para poder hacer una aproximación a los datos provinciales lo haremos con la información que publica la Agencia Tributaria

ALBACETE 2022	PERSONAS ASALARIADAS	SALARIO AMBOS SEXOS	ASALARIADOS	SALARIO HOMBRES	ASALARIADAS	SALARIO MUJERES
Total	172.885	19.680	96.049	21.243	76.836	17.726
Agricultura, ganadería, silvicultura y pesca	13.015	10.002	9.821	10.874	3.194	7.318
Industria extractiva, energía y agua	2.081	27.892	1.594	30.051	486	20.816
Industria	21.812	19.564	15.885	21.261	5.928	15.016
Construcción y activ. inmobiliarias	12.200	19.692	10.328	20.265	1.872	16.530
Comercio, reparaciones y transporte	33.733	17.818	20.089	20.333	13.644	14.115
Información y comunicaciones	2.506	24.202	1.756	26.133	750	19.679
Entid. financieras y aseguradoras	2.447	32.861	1.157	36.786	1.290	29.337
Servicios a las empresas	16.689	15.347	8.692	18.112	7.996	12.341
Servicios sociales	49.095	27.738	18.781	31.552	30.314	25.375
Otros servicios personales y de ocio	19.307	9.690	7.944	11.533	11.363	8.401

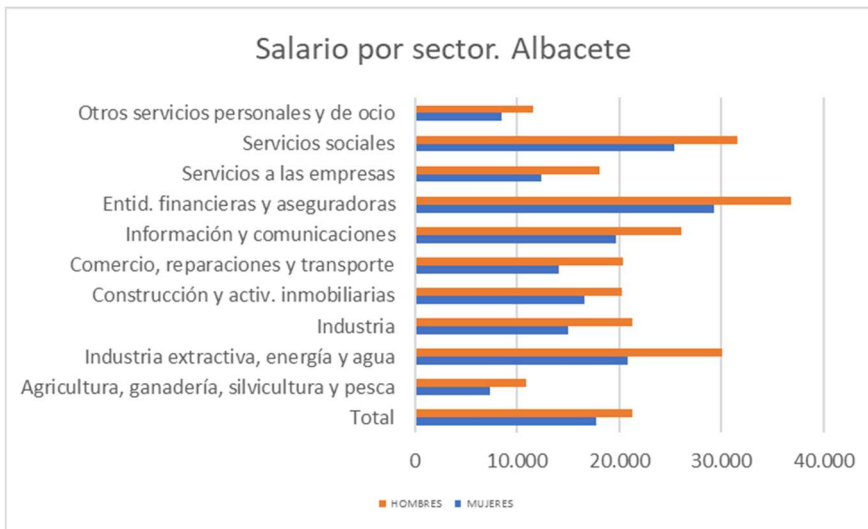
Fuente: Elaboración propia con datos de la Agencia Tributaria

Según estos datos, en 2022, último dato disponible, el salario medio en la provincia de Albacete se sitúa en 19.680 euros, por debajo de la media regional que alcanza los 20.222 euros.

Por sexos el salario medio de los hombres es de 21.243 euros y el de las mujeres 17.726 lo que sitúa la brecha salarial en el 20%.

Por sectores el salario medio más alto lo encontramos en Entidades financieras y aseguradoras con 32.861€ aunque en esta actividad apenas trabajan 2.447 personas en Albacete.

Los salarios medios más bajos se registran en otros servicios personales y de ocio con una media de 9.690€ y en la agricultura con 10.002 euros/año.



Fuente: Elaboración propia con datos de la Agencia Tributaria

El gráfico nos muestra los salarios medios por sección de actividad y sexo y como se observa de forma clara, en todas las actividades los salarios medios de los hombres son mayores que los de las mujeres con una brecha salarial que en el caso de la agricultura roza el 50% y con niveles por encima del 40% en industria, comercio o servicios a las empresas.



VIVIENDA

4.1. PARQUE DE VIVIENDAS

Viviendas según su intensidad de uso	Viviendas totales	Viviendas vacías	Viviendas de uso esporádico
08 Castilla - La Mancha	1.347.273	303.941	135.550
02 Albacete	241.313	39.878	27.113
13 Ciudad Real	313.180	91.169	24.649
16 Cuenca	165.616	41.548	23.121
19 Guadalajara	187.779	42.591	20.602
45 Toledo	439.385	88.755	40.065

49

Fuente: Elaboración propia con datos del Censo de Población y Viviendas

En Castilla-La Mancha la cifra total de viviendas asciende a 1.347.273 de las cuales el 23% están vacías y el 10% son de uso esporádico.

En Albacete hay un total de 241.313 viviendas y un 17% de las mismas están vacías, este es el porcentaje de viviendas vacías más bajo de Castilla-La Mancha.

Respecto a las viviendas de uso esporádico en total hay 27.113 por tanto el 11% del total de viviendas de la provincia de Albacete son de uso esporádico.

Capitales de provincia

Viviendas según su intensidad de uso	Viviendas totales	Viviendas vacías	Viviendas de uso esporádico
02003 Albacete	86.881	5.403	8.667
13034 Ciudad Real	41.592	6.372	3.055
16078 Cuenca	31.611	3.413	3.841
19130 Guadalajara	41.937	3.229	3.411
45168 Toledo	40.498	2.521	3.452

Fuente: Elaboración propia con datos del Censo de Población y Viviendas

En la ciudad de Albacete hay un total de 86.881 vivienda de las cuales 5.403 están vacías, esto supone un 6%, porcentaje muy inferior a la media provincial, además junto con el de la ciudad de Toledo son los porcentajes más bajos de viviendas vacías de las capitales de provincia de Castilla-La Mancha.

Del total de viviendas de la provincia, el 36% se encuentran en la capital.

4.2. POBLACIÓN Y VIVIENDAS

En el siguiente cuadro podemos ver el reparto provincial de la población y de las viviendas según distintos tipos de uso.

	población	% población	Viviendas principales	Viviendas vacías	Viviendas de uso esporádico
08 Castilla - La Mancha	2.052.505	100,0%	100,0%	100,0%	100,0%
02 Albacete	386.726	18,8%	18,9%	13,1%	20,0%
13 Ciudad Real	492.900	24,0%	24,2%	30,0%	18,2%
16 Cuenca	196.510	9,6%	10,1%	13,7%	17,1%
19 Guadalajara	265.969	13,0%	13,0%	14,0%	15,2%
45 Toledo	710.400	34,6%	33,7%	29,2%	29,6%

Fuente: Elaboración propia con datos del Censo de Población y Viviendas

Se observa no hay variaciones significativas entre el peso que tiene la población de cada provincia en el conjunto de la región y el peso de las viviendas principales, donde sí se observan diferencias es en el caso de las viviendas vacías que en el caso de Ciudad Real tienen un peso muy superior al que tienen las principales o la población residente y lo mismo ocurre en Cuenca provincia en la que reside el 10% de la población y en la que se ubican el 14% de las viviendas vacías de Castilla-La Mancha y el 17% de las de uso esporádico.

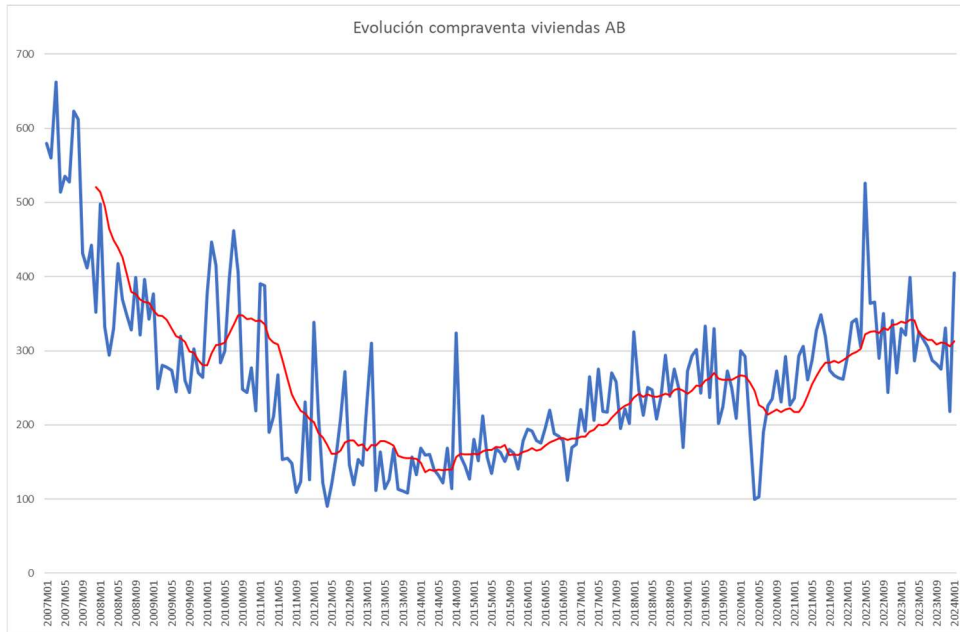
En Toledo ocurre lo contrario, vive el 34% de la población y se ubica un porcentaje similar de viviendas principales pero el peso de sus viviendas vacías y de las de uso esporádico está por debajo de este porcentaje en el entorno del 29%.

Estos datos nos pueden aproximar a fenómenos demográficos como la despoblación que deja viviendas vacías o de uso esporádico mientras muestra la presión que puede existir en otras zonas más pobladas o cercanas a Madrid.

4.3. EVOLUCIÓN DE LA COMPRAVENTA DE VIVIENDAS

En el siguiente gráfico vemos la evolución del número de viviendas objeto de compraventa en la provincia, en azul vemos los datos mensuales y en rojo la línea de tendencia móvil con datos interanuales.

Albacete



Fuente: Elaboración propia con datos del INE

Baja el número de compraventas en la crisis de 2008 y también durante 2020 para recuperarse tras los primeros meses de pandemia y registrar posteriormente un ligero descenso probablemente por las subidas de tipos de interés.

4.4. EVOLUCIÓN STOCK VIVIENDA NUEVA SIN VENDER

stock v. nueva sin vender	2011	2012	2013	2014	2015	2016	2017	2018	2019	2020	2021	2022	2023
Castilla-La Mancha	52.552	48.725	47.330	45.126	44.008	42.856	40.926	39.998	39.645	39.032	38.884	38.283	37.740
Albacete	5.245	5.031	4.817	4.377	4.076	3.836	3.603	3.495	3.329	3.272	3.292	3.138	2.888
Ciudad Real	13.206	12.957	12.854	12.458	12.241	12.233	11.742	11.453	11.303	11.037	10.771	10.537	10.434
Cuenca	4.179	3.812	3.712	3.601	3.562	3.513	3.360	3.238	3.184	3.178	3.141	3.203	3.279
Guadalajara	3.551	2.846	2.643	2.051	1.715	1.343	1.210	1.098	1.063	840	720	688	406
Toledo	26.371	24.079	23.304	22.639	22.414	21.931	21.011	20.714	20.766	20.705	20.960	20.717	20.733

Fuente: Elaboración propia con datos del Ministerio de Transportes y Movilidad Sostenible

El stock es diferencial sobre el existente a 1-1-2004

El cuadro y los gráficos muestran la evolución del stock entre los años 2011 y 2023.



Fuente: Elaboración propia con datos del Ministerio de Transportes y Movilidad Sostenible

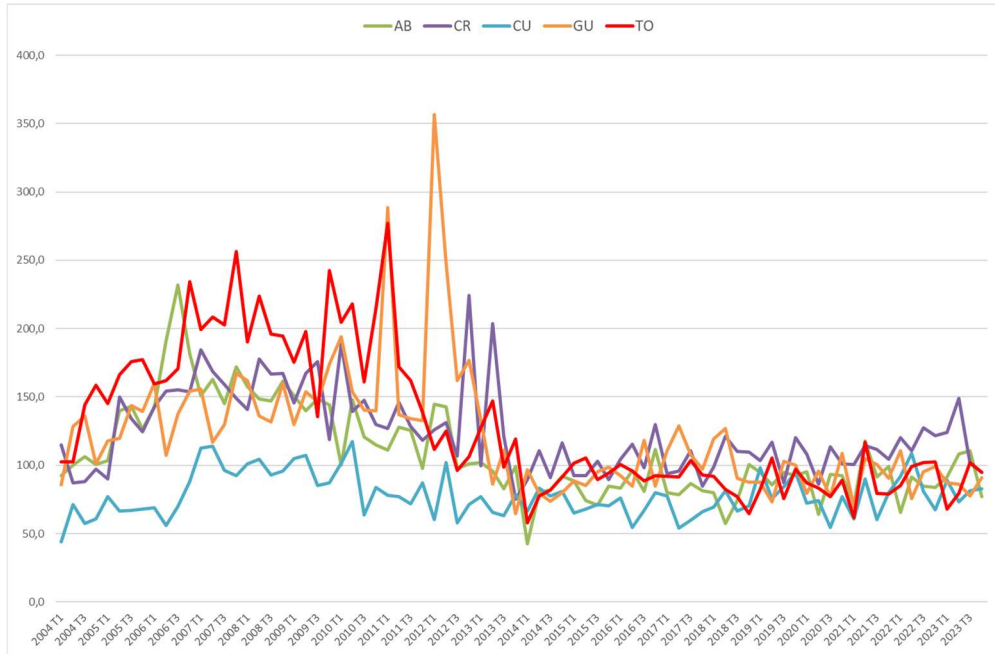
Según los últimos datos disponibles, en Castilla-La Mancha el stock de vivienda nueva es de 37.740 de las cuales 2.888 están en Albacete.

Respecto a 2022 el stock ha bajado un 1,4% en Castilla-La Mancha y un 8% en Albacete.

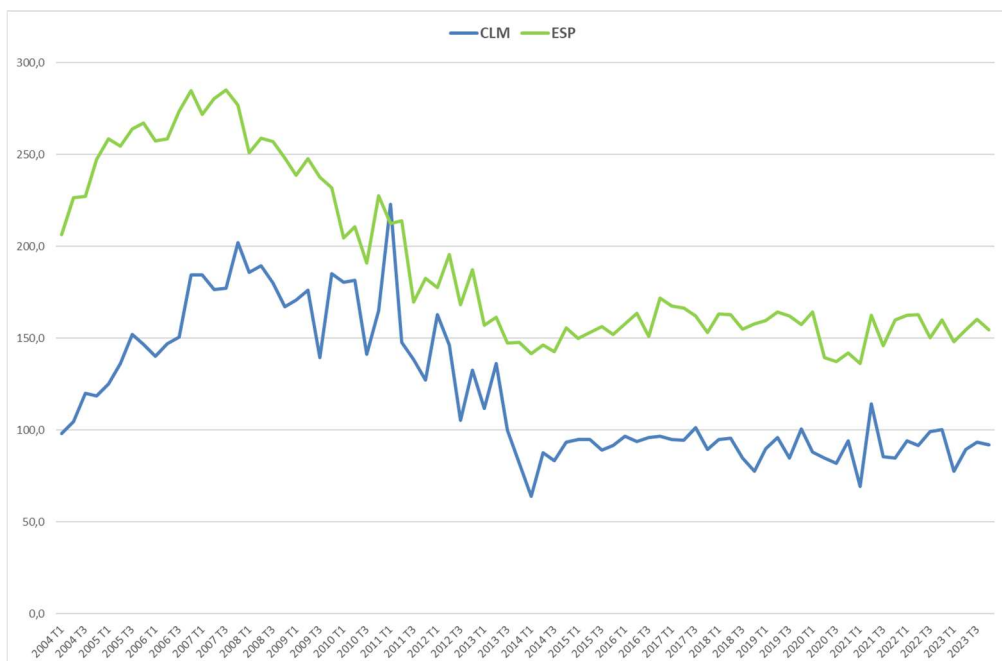
Como podemos ver en el gráfico el stock en la provincia de Albacete ha bajado de forma clara desde 2012, aunque hubo un pequeño repunte (20 viviendas) en 2021 este puede que esté más vinculado a los efectos de la pandemia que a otras cuestiones.

4.5. PRECIO MEDIO DEL METRO CUADRADO DE SUELO URBANO

En este apartado vemos la evolución del precio del metro cuadrado de suelo urbano en España, Castilla-La Mancha, así como de las 5 provincias de la región, la serie larga la presentamos de forma gráfica y complementamos la información con los datos trimestrales de 2023, la unidad es euros metro cuadrado.



Fuente: Elaboración propia con datos del Ministerio de Transportes y Movilidad Sostenible

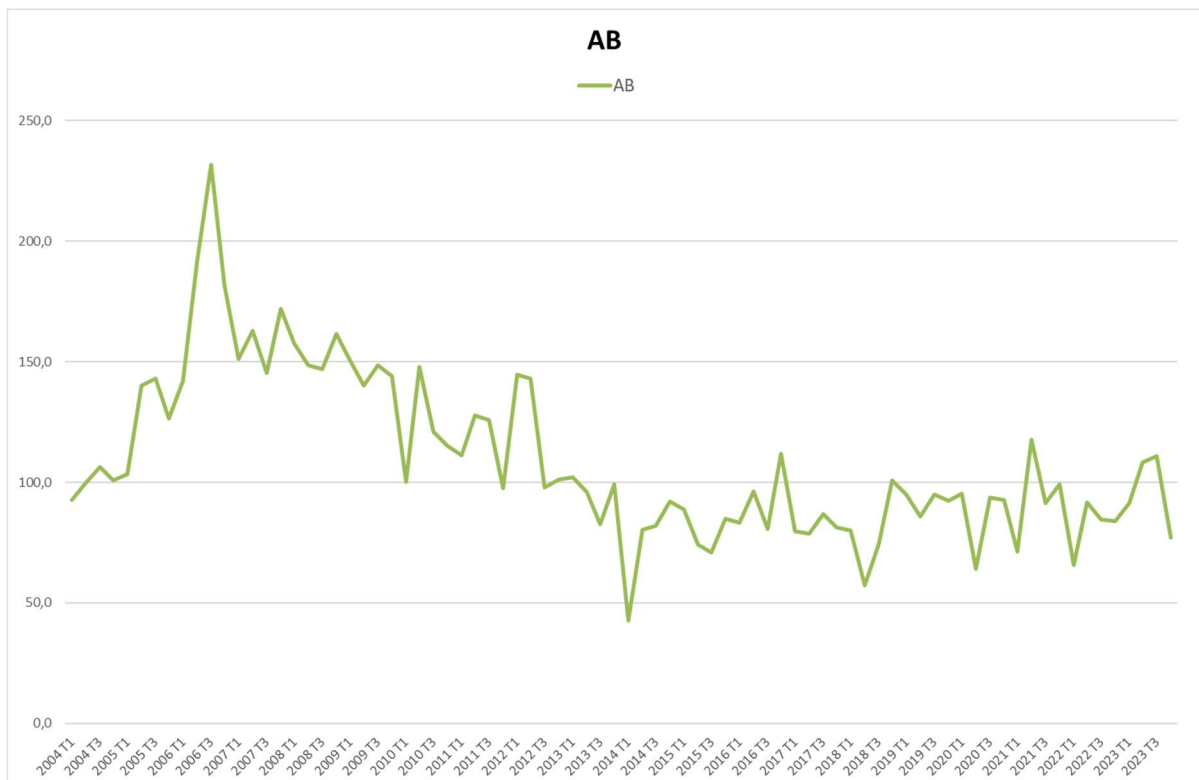


Fuente: Elaboración propia con datos del Ministerio de Transportes y Movilidad Sostenible

De los datos destacar la similitud en la evolución de los datos regionales y estatales aunque en general los precios son más bajos en CLM con una única excepción en el primer trimestre de 2011.

De los datos provinciales hasta 2011 se observa un incremento destacado en el precio del suelo urbano en Toledo, también en Guadalajara, aunque en esta provincia el máximo se registra ya en 2012 para después caer y pasar Ciudad Real a ser la provincia que en general mantiene el precio metro cuadrado más alto de la región, aunque como vemos en el cuadro, en el último trimestre baja en más de 22 euros y se sitúa por debajo de los 100 euros/m².

En el siguiente gráfico vemos la evolución únicamente de la provincia de Albacete, en el tercer trimestre de 2006 se registra el máximo histórico, además en ese trimestre en Albacete se registró el precio/m² más alto de Castilla-La Mancha.



Fuente: Elaboración propia con datos del Ministerio de Transportes y Movilidad Sostenible



comisiones obreras de Castilla-La Mancha

Precio medio del metro ² suelo urbano	2023 T1	2023 T2	2023 T3	2023 T4	VARIACIÓN TRIMESTRAL	VARIACIÓN INTERANUAL
TOTAL NACIONAL	148,2	154,5	160,5	154,6	-3,6	-3,3
Castilla-La Mancha	77,7	89,4	93,4	91,8	-1,7	-8,3
Albacete	91,5	108,3	110,9	76,9	-30,6	-8,2
Ciudad Real	124,2	149,1	101,8	94,8	-6,8	-22,1
Cuenca	89,0	73,4	81,4	83,0	2,0	22,7
Guadalajara	87,3	86,5	77,7	91,2	17,4	-8,0
Toledo	68,1	79,7	102,2	94,9	-7,1	-7,2

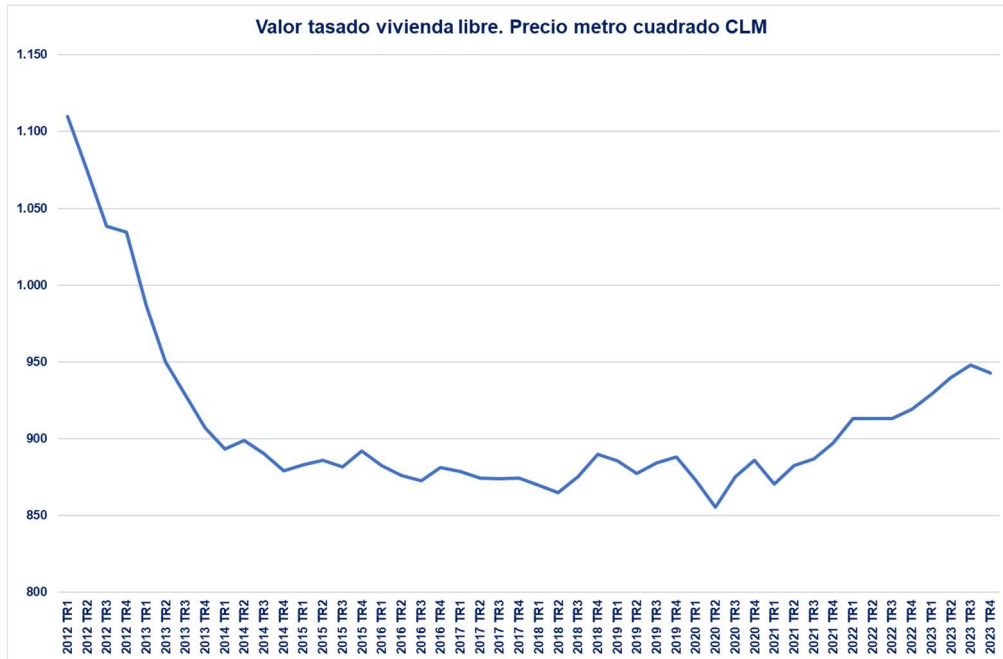
Fuente: Elaboración propia con datos del Ministerio de Transportes y Movilidad Sostenible

Con los últimos datos el metro cuadrado de suelo urbano tiene un precio de 91,8€ en CLM. 154,6 en España, 76,9 euros en Albacete, 94,8 en Ciudad Real, 83 euros en Cuenca, la provincia con el suelo más barato de la región, 91,2 en Guadalajara y 94,9 en Toledo, lo que supone el precio más alto de Castilla-La Mancha, aunque es prácticamente igual al de Ciudad Real.

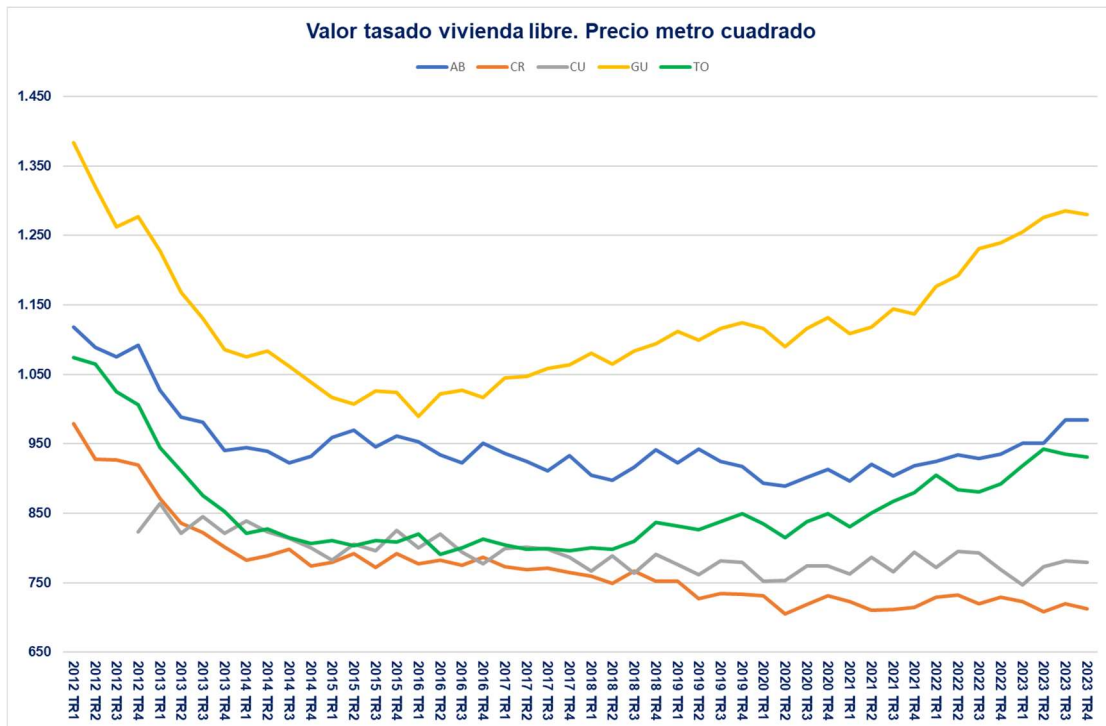
2023 ha cerrado registrando en Albacete el precio más bajo de toda Castilla-La Mancha.

4.6. VALOR TASADO DE LA VIVIENDA

En este epígrafe analizamos los datos del valor tasado de la vivienda libre, las unidades son euros/m² y la información la presentaremos en forma de gráficos uno con la serie histórica de Castilla-La Mancha y otro con los datos provinciales



Fuente: Elaboración propia con datos del Ministerio de Transportes y Movilidad Sostenible



Fuente: Elaboración propia con datos del Ministerio de Transportes y Movilidad Sostenible

En los gráficos anteriores vemos cómo ha evolucionado el valor tasado de las viviendas desde el primer trimestre de 2012.

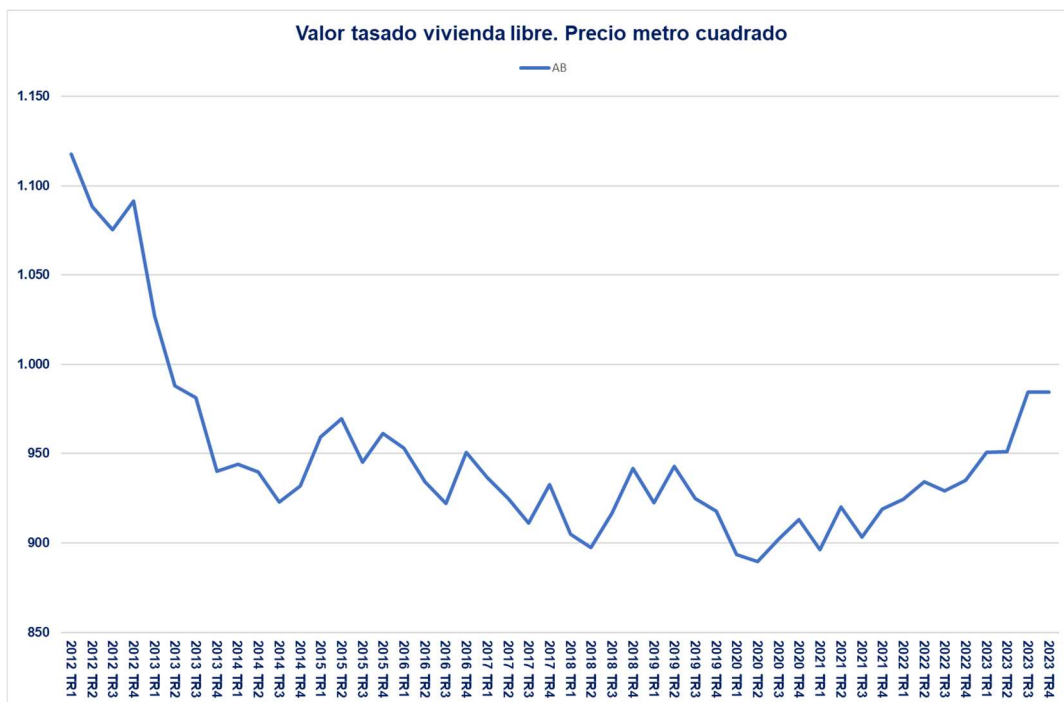
En los datos regionales se observa un pronunciado descenso en los primeros años debido a la crisis de 2008, el primer trimestre de la serie registra el máximo de la serie histórica con un valor de 1.110 €/m² y el mínimo se registra en el segundo trimestre de 2020, sin duda por efecto de la pandemia, para, en 2021, iniciar una clara senda de crecimiento que lleva el último dato disponible a niveles que no se registraban desde una década antes.

De los datos provinciales señalar que a lo largo de toda la serie Guadalajara ha registrado los valores m² más elevados de toda la región, se acercan levemente al resto de provincias en el entorno de 2016, año en el que registra su mínimo de la serie, para después iniciar una senda de crecimiento que se dispara en los últimos trimestres, aunque aún no se ha llegado a los niveles iniciales, pero sí se distancia de forma muy notable del resto de provincias de Castilla-La Mancha.

Cuando vimos los precios del suelo urbano había más alternancia en las posiciones que ocupaban las provincias y si Ciudad Real se mostraba como una provincia con los precios máximos de suelo urbano en los últimos trimestres, cuando analizamos el precio ya de las viviendas, los datos de Ciudad Real son los más bajos de Castilla-La Mancha.

Albacete es la segunda provincia con mayor valor tasado por metro cuadrado, aunque en los últimos trimestres no muestra un crecimiento tan marcado como el de la provincia de Guadalajara. Por otro lado, que Albacete registre el segundo mayor valor está relacionado con la concentración que se registra en la capital provincial en la que se sitúan el 43% de las viviendas de la provincia mientras que, en el caso de Toledo, la capital solo supone el 12% de las viviendas y los precios en las capitales y en sus áreas urbanas funcionales son más elevados.

En el siguiente gráfico vemos los datos únicamente de la provincia de Albacete



Fuente: Elaboración propia con datos del Ministerio de Transportes y Movilidad Sostenible

Como se observa de forma clara en el gráfico, el precio máximo de la serie analizada se registra en el primer trimestre de 2012 y aunque se aprecia una leve recuperación una vez superado el punto mínimo en 2020 el precio tasado de la vivienda en Albacete aún sigue lejos de los registros de 2012.

Vivienda libre	2023 TR1	2023 TR2	2023 TR3	2023 TR4
Castilla-La Mancha	929	940	948	943
Albacete	951	951	985	984
Ciudad Real	723	708	720	713
Cuenca	747	773	782	779
Guadalajara	1.255	1.276	1.285	1.280
Toledo	919	942	935	931

Fuente: Elaboración propia con datos del Ministerio de Transportes y Movilidad Sostenible

En el cuadro se recogen los datos de los últimos cuatro trimestres disponibles, el último dato establece el precio tasado metro cuadrado de las viviendas libres en Castilla-La Mancha en 943 euros, en Guadalajara encontramos el precio más alto con 1.280 euros metro cuadrado y en Ciudad Real el más bajo con 713 euros.

En el siguiente cuadro con los datos de superficie media de las viviendas en propiedad de cada provincia y el precio medio de 2023 por metro cuadrado, hemos estimado el precio medio de las viviendas en Castilla-La Mancha y en cada provincia.

	Precio medio 2023 €/m2	Superficie media vivi. en propiedad m2	Estimación precio medio viviendas (euros)
Castilla-La Mancha	940	104	97.888
Albacete	968	100	96.586
Ciudad Real	716	106	76.185
Cuenca	770	107	82.437
Guadalajara	1.274	99	125.762
Toledo	932	106	98.864

Fuente: Elaboración propia con datos del Ministerio de Transportes y Movilidad Sostenible y del Censo de Población y Viviendas

Guadalajara es la provincia en la que la vivienda es más cara con diferencia a pesar de que tiene una superficie media menor que la de cualquier otra provincia de la región.

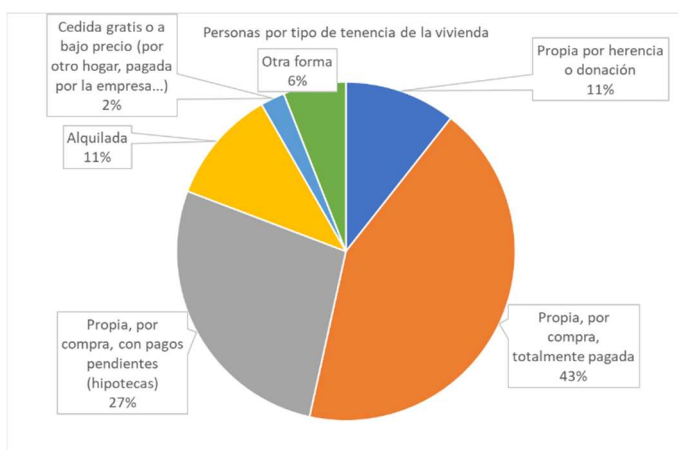
En cuanto a Albacete, el precio medio m2 en todo 2023 se sitúa en 968€, el segundo más caro tras Guadalajara aunque a gran distancia. Respecto a la superficie media de las viviendas en propiedad de la provincia es de 100m2 por lo que la estimación del precio medio de las viviendas en la provincia de Albacete en 2023 estimamos que se sitúa en algo más de 96.500 euros

4.7. RÉGIMEN DE TENENCIA DE LA VIVIENDA

En este apartado analizamos el régimen de tenencia de la vivienda en función de los ingresos de hogares y personas.

ALBACETE	Propia por herencia o donación	Propia, por compra, totalmente pagada	Propia, por compra, con pagos pendientes (hipotecas)	Alquilada	Cedida gratis o a bajo precio (por otro hogar, pagada por la empresa...)	Otra forma	Total
Cantidad de hogares							
Total	19.956	66.924	36.031	16.311	3.876	9.752	152.850
Menos de 1.000 euros	10.405	20.466	5.345	6.752	1.931	3.586	48.485
De 1.000 euros a menos de 1.500 euros	4.701	18.530	8.969	4.837	1.131	2.976	41.143
De 1.500 euros a menos de 2.000 euros	2.190	10.175	7.052	2.483	378	1.007	23.285
De 2.000 euros a menos de 3.000 euros	1.824	10.854	9.156	1.860	351	1.156	25.202
3.000 euros o más	836	6.899	5.509	377	0	1.027	14.734
Cantidad de personas							
Total	40.741	164.357	104.868	41.928	8.895	22.931	383.721
Menos de 1.000 euros	17.427	37.738	11.615	15.316	4.560	7.056	93.712
De 1.000 euros a menos de 1.500 euros	9.646	45.972	23.424	14.037	2.448	6.312	101.839
De 1.500 euros a menos de 2.000 euros	5.714	28.556	21.942	7.764	762	2.815	67.554
De 2.000 euros a menos de 3.000 euros	5.779	31.983	28.693	3.832	871	3.161	74.319
3.000 euros o más	2.175	20.107	19.195	979	255	3.588	46.298

Fuente: Elaboración propia con datos de la ECEPOV



Fuente: Elaboración propia con datos de la ECEPOV

En la provincia de Albacete el 43% de las personas viven en viviendas propias por compra totalmente pagadas, el 27% en hipotecadas y ya a gran distancia encontramos con un 11% en ambos casos las viviendas propias por herencia o donación y las alquiladas.



comisiones obreras de Castilla-La Mancha

ALBACETE	Propia por herencia o donación	Propia, por compra, totalmente pagada	Propia, por compra, con pagos pendientes (hipotecas)	Alquilada	Cedida gratis o a bajo precio (por otro hogar, pagada por la empresa...)	Otra forma	Total
Cantidad de hogares							
Total	100%	100%	100%	100%	100%	100%	100%
Menos de 1.000 euros	52%	31%	15%	41%	50%	37%	32%
De 1.000 euros a menos de 1.500 euros	24%	28%	25%	30%	29%	31%	27%
De 1.500 euros a menos de 2.000 euros	11%	15%	20%	15%	10%	10%	15%
De 2.000 euros a menos de 3.000 euros	9%	16%	25%	11%	9%	12%	16%
3.000 euros o más	4%	10%	15%	2%	0%	11%	6%
Cantidad de personas							
Total	100%	100%	100%	100%	100%	100%	100%
Menos de 1.000 euros	43%	23%	11%	37%	51%	31%	24%
De 1.000 euros a menos de 1.500 euros	24%	28%	22%	33%	28%	28%	27%
De 1.500 euros a menos de 2.000 euros	14%	17%	21%	19%	9%	12%	18%
De 2.000 euros a menos de 3.000 euros	14%	19%	27%	9%	10%	14%	19%
3.000 euros o más	5%	12%	18%	2%	3%	16%	12%

Fuente: Elaboración propia con datos de la ECEPOV

En este cuadro analizamos los distintos tipos de tenencia en función de los ingresos de hogares y personas, así vemos que el 32% del total de hogares de Albacete tiene ingresos de menos de 1.000 euros al mes, este porcentaje sube el 52% entre los hogares que viven en viviendas heredadas o donadas y al 41% en el caso de las alquiladas.

En las viviendas hipotecadas, únicamente el 15% tienen ingresos de menos de 1.000 euros.