

# INFORME SOCIOECONÓMICO TOLEDO



INFORMACI  
ÓN Y  
DOCUMEN  
TACIÓN  
SINDICAL

CCOO Castilla-La Mancha



## ÍNDICE

1. INDICADORES DEMOGRÁFICOS
2. ECONOMÍA PROVINCIAL
3. EMPLEO
4. VIVIENDA



## PRESENTACIÓN

Este informe forma parte de un acercamiento a la realidad socioeconómica de las 5 provincias de Castilla-La Mancha, el informe de cada una de las provincias tiene entidad propia, aunque comparten estructura y en algunos casos se ofrece una comparativa interprovincial.

Hay una clara intención de dar continuidad a estos informes, si bien esta primera edición se ha centrado más en ofrecer una panorámica de la evolución reciente de los datos seleccionados como más relevantes para cubrir los objetivos perseguidos con estos informes.

Cada informe se estructura en cuatro bloques. El primer bloque se centra en los indicadores demográficos, aquí no solo analizamos las cifras de población, también hemos querido profundizar en la evolución de estas cifras, en los datos municipales más significativos, así como en aspectos como la natalidad, los saldos vegetativos o la edad de quienes residen en cada provincia.

Este bloque nos parece importante por la necesidad de saber cómo es la población que reside en la provincia, dónde se ubica y que características significativas muestran.

El segundo bloque se denomina economía provincial. Bajo esta denominación se puede hacer un informe que por sí solo tendría entidad propia, pero en este caso hemos querido centrarnos en aspectos que hemos considerado relevantes para el fin de este informe, así partimos del análisis de los datos de la Contabilidad Regional de España que publica el INE y que nos ofrecen información sobre el Producto Interior Bruto (PIB) a nivel provincial, así como del valor añadido de los sectores de actividad integrados en este PIB.

También en este bloque analizamos el número de empresas, en este caso diferenciando por estrato de personas asalariadas, así como por secciones de actividad y terminamos bloque con el análisis de los precios.

El tercer bloque es el del empleo, aquí analizamos el empleo existente en cada momento con los datos de afiliación media a la Seguridad Social desagregando parte de la información por sexos o por actividad económica.

Por su importancia en este bloque analizamos los datos de empleo público que como se verá en el informe tiene un peso elevado en la economía y en el empleo de la



provincia. Dentro de este apartado diferenciamos los datos por tipo de administración y por sexo.

Tras el empleo público nos centramos en los datos que ofrece la Encuesta de Población Activa (EPA) y cerramos el bloque con un apartado dedicado a los salarios.

Cerramos este primer informe con datos de vivienda. Hemos querido incluir este bloque por la importancia que tiene acceder a una vivienda y por las dificultades que en la actualidad se encuentran para ejercer este derecho. En este bloque hemos analizado los datos del parque de viviendas, su uso, las formas de tenencia, así como su precio.

Demografía, economía, empleo y vivienda, estos son los cuatro bloques que componen estos primeros informes provinciales que nos ofrecen una nueva visión de lo que ocurre en cada una de las provincias de Castilla-La Mancha.

Estos informes, en definitiva, pretenden acercarnos a la realidad de cada territorio con el objetivo de saber qué pasa para saber qué hay que cambiar.



comisiones obreras  
de Castilla-La Mancha

# INDICADORES DEMOGRÁFICOS

## **1. INDICADORES DEMOGRÁFICOS**

El análisis de datos demográficos nos permite profundizar en las características de la población que queremos analizar. Esta información es imprescindible para entender y anticipar las tendencias y para tomar decisiones informadas en diversos ámbitos dado que no es igual actuar con una población envejecida que vive en zonas despobladas que tomar decisiones ante un incremento poblacional con una mayor presencia de población infantil.

Por tanto, los datos demográficos han de ser tenidos en cuenta a la hora de planificar las políticas públicas y a la hora de realizar propuestas encaminadas a la mejora, en general, de las condiciones de vida y de acceso a los distintos servicios públicos y privados, más aún en unas provincias tan amplias y diversas como lo son las 5 de Castilla-La Mancha.

Desde el punto de vista del empleo y desde el punto de vista de las decisiones económicas y estratégicas que pueden tomar las empresas o entidades prestadoras de servicios también es importante tener la información que proporcionan los indicadores demográficos, así las empresas utilizan los datos demográficos para comprender mejor a sus clientes, identificar mercados potenciales y desarrollar productos y servicios que satisfagan las necesidades específicas de diferentes grupos poblacionales.

El análisis de datos demográficos es una herramienta esencial para comprender el mundo que nos rodea y tomar decisiones informadas que beneficien a las personas y las sociedades.

El análisis de datos demográficos permite identificar tendencias a largo plazo, como el envejecimiento de la población, la urbanización y la migración. Esta información es crucial para comprender los desafíos y oportunidades que enfrentan las sociedades en el momento actual y en el futuro.

### **1.1. ESTRUCTURA Y EVOLUCIÓN DE LA POBLACIÓN**



POBLACIÓN	2023	2013	VARIACIÓN	VARIACIÓN %
ALBACETE	387.529	400.007	-12.478	-3%
CIUDAD REAL	491.927	524.962	-33.035	-6%
CUENCA	198.436	211.899	-13.463	-6%
GUADALAJARA	275.082	257.723	17.359	7%
TOLEDO	731.112	706.407	24.705	3%
CASTILLA-LA MANCHA	2.084.086	2.100.998	-16.912	-1%

Fuente: elaboración propia con datos del Servicio de Estadística JCCM

La población en la provincia de Toledo se sitúa en 2023 en 731.112 personas, esto supone un incremento del 3% respecto a 2013 lo que sitúa a Toledo junto a Guadalajara como las dos provincias en las que sube la población en este periodo.

Por sexos en 2023 hay 363.232 mujeres y 367.880 hombres.

### Municipios con más habitantes

En el siguiente cuadro vemos los datos de los municipios toledanos con más población en 2023 así como la evolución de su población desde 2001.

Municipio	Población 2001 (Censo)	Población 2003	Población 2013	Población 2020	Población 2021 (Censo)	Población 2022 (Censo)	Población 2023 (Censo)	var 2023 - 2001
Toledo	68.382	72.549	83.593	85.811	85.254	84.827	85.818	25%
Talavera de la Reina	75.369	79.916	88.548	83.663	83.201	83.081	84.102	12%
Illescas	11.948	12.704	25.382	29.558	30.226	30.448	31.319	162%
Seseña	5.324	6.424	20.578	27.066	27.465	27.981	29.187	448%
Ocaña	6.441	6.679	11.016	12.437	13.045	13.304	14.146	120%
Torrijos	10.281	10.530	13.359	13.684	13.570	13.695	13.945	36%
Fuensalida	7.750	8.206	11.221	11.655	11.763	11.950	12.322	59%
Yuncos	4.204	4.776	10.773	11.646	11.114	11.474	12.009	186%
Sonseca	10.018	10.136	11.626	11.082	11.054	11.059	11.195	12%
Quintanar de la Orden	9.779	10.193	11.704	11.148	11.087	11.017	11.062	13%

Fuente: elaboración propia con datos del Servicio de Estadística JCCM

En los 10 municipios más poblados se ha incrementado la población desde 2001 con crecimientos muy destacados como el de Seseña que ha pasado de ser un municipio de 5.324 habitantes a tener 27.981 en 2023 lo que supone un incremento superior a cuatro veces la población existente en poco más de 20 años.

Yuncos e Illescas, también en la Sagra como Seseña, han más que duplicado su población en este espacio temporal, sin duda en los tres casos por su cercanía a Madrid.

La capital que en 2001 era el segundo municipio más poblado tras Talavera de la Reina ahora es el más poblado con 85.818 habitantes lo que supone un incremento del 25% respecto a 2001.

Por último, destacar que, de estos 10 municipios, en 2001 la mitad estaban por debajo de los 10 mil habitantes y en 2023 ninguno.

### Número de municipios por tamaño de la población

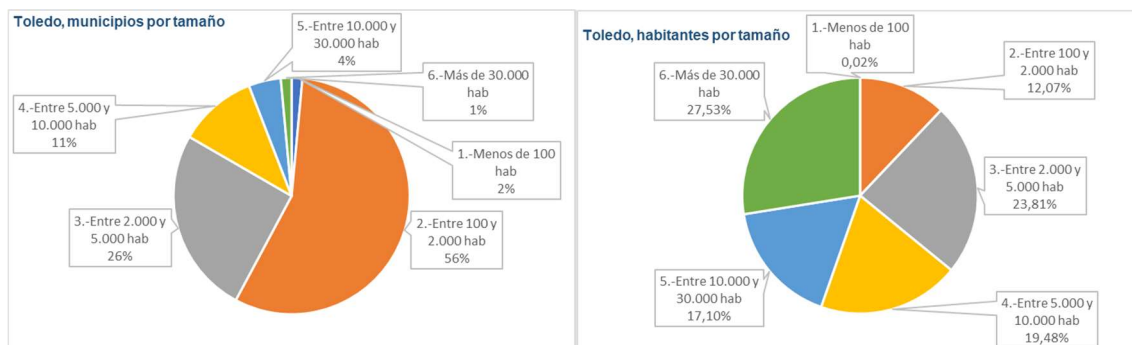
También analizamos el número de municipios por tamaño de la población en 2023.

En cuanto al reparto municipal, en la provincia hay un total de 204 municipios, 3 tienen menos de 100 habitantes, 115 entre 100 y 2.000 habitantes(ha), 52 municipios entre 2.000 y 5.000 ha, 22 entre 5.000 y 10.000 ha, 9 entre 10.000 y 30.000 ha y 3 con más de 30.000 habitantes

Tamaño de población 2023	Nº de municipios	Población 2023	% municipios	% población
<b>TOLEDO</b>	<b>204</b>	<b>731.112</b>	<b>100%</b>	<b>100%</b>
1.-Menos de 100 hab	3	124	1,47%	0,02%
2.-Entre 100 y 2.000 hab	115	88.228	56,37%	12,07%
3.-Entre 2.000 y 5.000 hab	52	174.070	25,49%	23,81%
4.-Entre 5.000 y 10.000 hab	22	142.416	10,78%	19,48%
5.-Entre 10.000 y 30.000 hab	9	125.035	4,41%	17,10%
6.-Más de 30.000 hab	3	201.239	1,47%	27,53%

Fuente: elaboración propia con datos del Servicio de Estadística JCCM

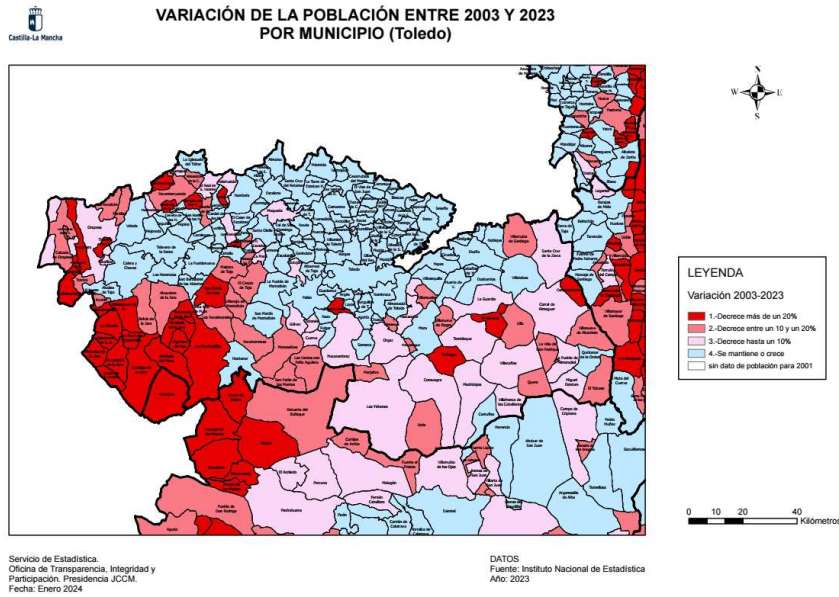
En los siguientes gráficos podemos ver el reparto de los municipios en función de su número de habitantes y el reparto de la población en función del tamaño de los municipios.



Fuente: elaboración propia con datos del Servicio de Estadística JCCM

Como se puede ver el 56% de los municipios de Toledo tienen entre 100 y 2.000 habitantes, aunque en estos municipios tan solo vive el 12,07% de la población provincial, en cambio los municipios de más de 30.000 habitantes tan solo suponen el 1,47% del total de municipios provinciales y en estos municipios reside el 28% de la población provincial.

El siguiente mapa del Servicio de Estadística de la JCCM muestra la evolución de la población en los distintos municipios de la provincia de Toledo entre los años 2003 y 2023

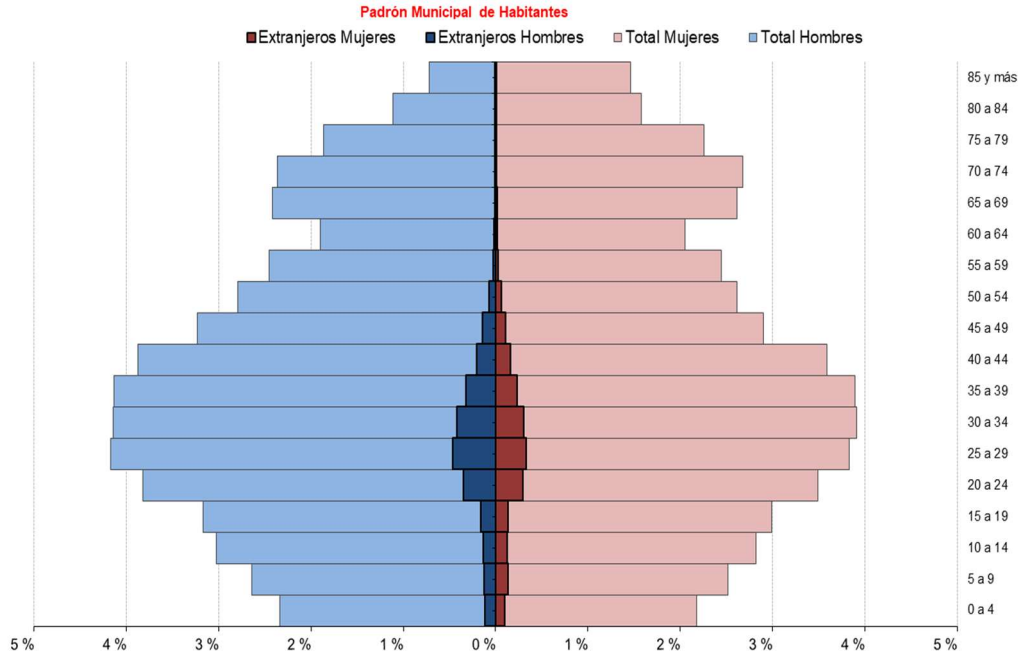


De color rojo intenso aparecen los municipios cuya población ha bajado más de un 20% en el periodo estudiado y en azul aparecen los municipios cuya población se mantiene o crece.

Se observa muy bien la zonificación del despoblamiento al igual que se aprecia de forma clara que los municipios más cercanos a la ciudad de Madrid mantienen o ven incrementada su población.

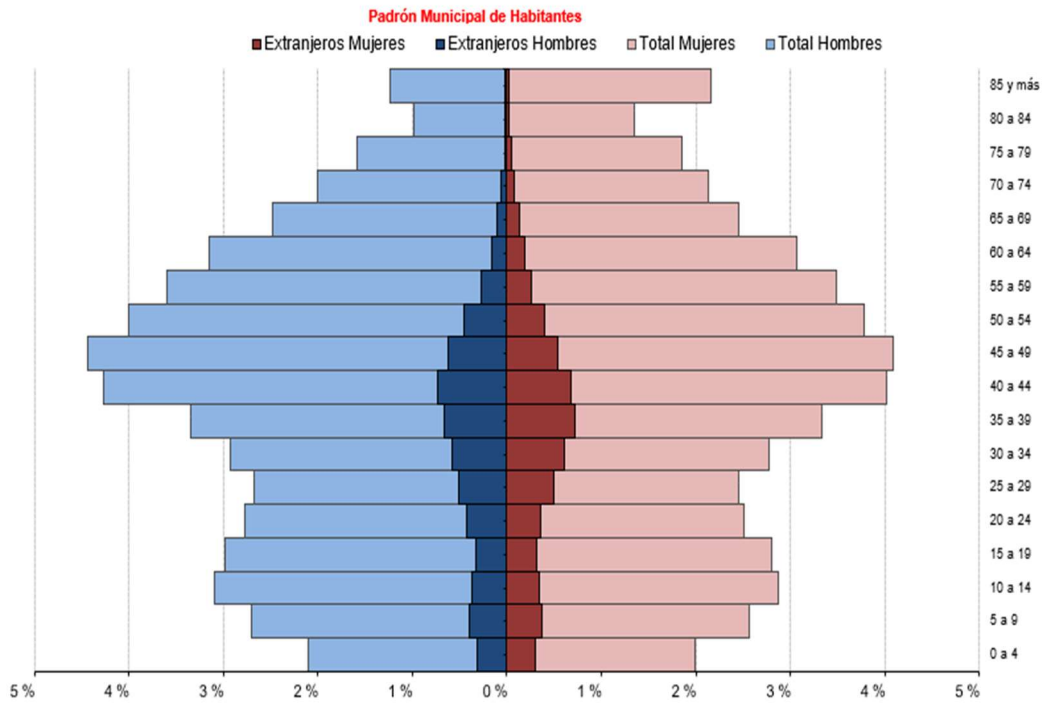
### Pirámides de población

Toledo 2003



Fuente: Servicio de Estadística JCCM

Toledo 2023



Fuente: Servicio de Estadística JCCM

**TOLEDO 2023**

En este caso hemos puesto la pirámide de población de dos momentos diferentes. 2003 y 2023, para apreciar la evolución y ver de forma gráfica como ha cambiado la estructura de la población con un aumento del peso de las personas de más edad.

### **Población de 65 años o más**

Nº municipios por % de población de 65 años o más

	Nº municipios 2023	Población 2003	Población 2023	variación población
TOLEDO	204	563.099	731.112	168.013
1.- Menos del 20%	63	257.179	427.399	170.220
2.- Entre 20 y 25%	47	218.243	227.571	9.328
3.- Entre 25 y 30%	34	51.380	46.272	-5.108
4.- Más del 30%	60	36.297	29.870	-6.427

Fuente: elaboración propia con datos del Servicio de Estadística JCCM

En el cuadro vemos que, de los 204 municipios de la provincia de Toledo, en 2023 hay 60 municipios en los que más del 30% de la población contaba con 65 años o más, por tanto un nivel alto de población envejecida.

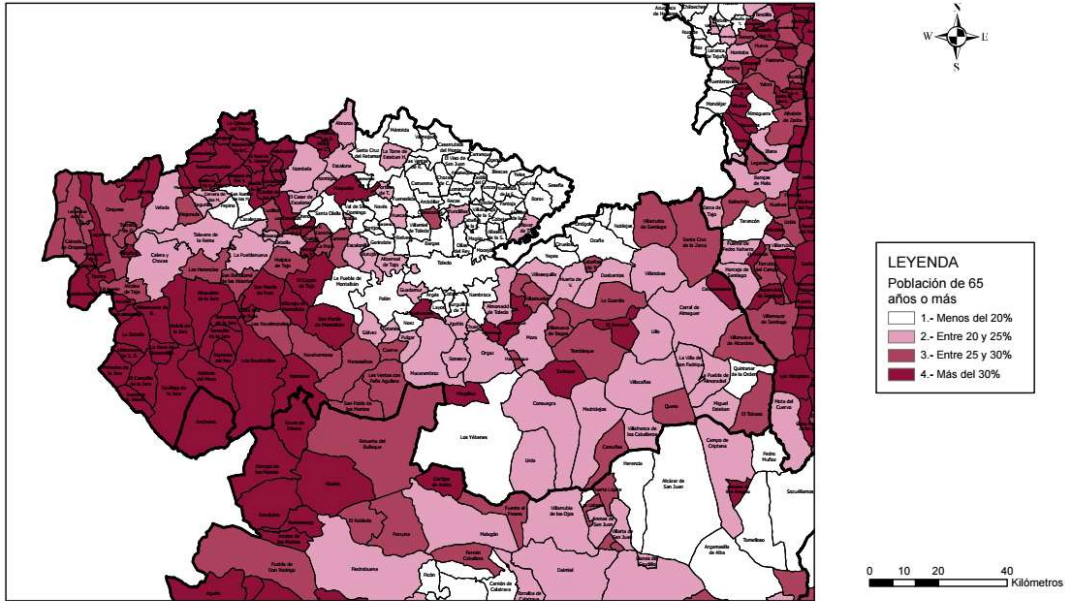
En estos 60 municipios más envejecidos viven un total de 29.870 personas y si comparamos la población de estos 60 municipios con la que tenían en 2003 vemos que han perdido 6.427 habitantes lo que supone un descenso del 18% de la población mientras en ese mismo periodo en el conjunto de la provincia la población ha aumentado en 168.013 personas lo que supone un incremento del 30% y este crecimiento se concentra precisamente en los 63 municipios menos envejecidos, es decir en los que la población de 65 o más no llega al 20% de la población, en estos 63 municipios, si comparamos la población que tienen en 2023 con la que tenían en 2003, la población ha crecido en 170.220 personas lo que supone un incremento del 66%.

Por tanto, mientras los municipios más envejecidos han perdido el 18% de su población en los últimos 20 años, los menos envejecidos han visto incrementar su población en un 66%.

En el siguiente mapa vemos la información desagregada por municipios, podemos ver con un color más intenso los municipios con más del 30% de la población con 65 o más años y en blanco aquellos municipios en los que la población mayor de 64 años no llega al 20%. Como se observa la población envejecida está concentrada en determinadas zonas mientras que los municipios más cercanos a la ciudad de Madrid son los menos envejecidos.



**POBLACIÓN DE 65 AÑOS O MÁS POR MUNICIPIO 2023 (Toledo)**



Servicio de Estadística.  
Oficina de Transparencia, Integridad y Participación. Presidencia JJCCM.  
Fecha: Enero 2024

DATOS  
Fuente: Instituto Nacional de Estadística  
Año: 2023

En el siguiente cuadro están los 10 municipios de la provincia de Toledo con mayor porcentaje de personas de 65 años o más, por tanto las poblaciones más envejecidas

Provincia	Municipio	Población 2003	Población 2023 (Censo)	Porcentaje Población 65 años o más 2023	VAR POBLA 2003 2023	% VAR POBLACIÓN
TOLEDO	Navalmoralejo	66	50	74,00	-16	-24%
TOLEDO	Illán de Vacas	8	3	66,67	-5	-63%
TOLEDO	Estrella (La)	382	288	57,99	-94	-25%
TOLEDO	Puerto de San Vicente	284	163	57,06	-121	-43%
TOLEDO	Robledo del Mazo	463	247	51,42	-216	-47%
TOLEDO	Villarejo de Montalbán	80	71	50,70	-9	-11%
TOLEDO	Retamoso de la Jara	141	109	49,54	-32	-23%
TOLEDO	Aldeanueva de San Bartolomé	539	412	48,79	-127	-24%
TOLEDO	Sevilleja de la Jara	1.015	648	47,84	-367	-36%
TOLEDO	Paredes de Escalona	120	126	46,03	6	5%

Fuente: elaboración propia con datos del Servicio de Estadística JJCCM

Comparando el número de habitantes de 2023 con los de 2003 podemos ver que en todos estos municipios se ha perdido población excepto en Paredes de Escalona que ha ganado 6 habitantes lo que supone un incremento del 5%.

Destacar también que los municipios más envejecidos tienen poca población, tenemos que ir hasta el puesto 30 para encontrar uno que supere los 1.000 habitantes, se trata de Los Navalucillos con 1.956 habitantes en 2023 y un 36,66% de población de 65 o más años.

En el otro extremo, es decir los municipios en los que el porcentaje de mayores de 64 años es menor, encontramos a las siguientes poblaciones:

Provincia	Municipio	Población 2003	Población 2023 (Censo)	Porcentaje Población 65 años o más 2023	VAR POBLA 2003 2023	% VAR POBLACIÓN
TOLEDO	Seseña	6.424	29.187	7,14	22.763	354%
TOLEDO	Ontígola	1.620	4.926	7,86	3.306	204%
TOLEDO	Barcience	110	1.067	9,00	957	870%
TOLEDO	Viso de San Juan (El)	1.507	5.978	9,08	4.471	297%
TOLEDO	Burguillos de Toledo	1.280	3.652	10,05	2.372	185%
TOLEDO	Ugena	2.288	5.750	10,19	3.462	151%
TOLEDO	Illescas	12.704	31.319	10,52	18.615	147%
TOLEDO	Yuncos	4.776	12.009	10,53	7.233	151%
TOLEDO	Magán	1.317	4.043	10,61	2.726	207%
TOLEDO	Ventas de Retamosa (Las)	1.056	4.103	10,70	3.047	289%

Fuente: elaboración propia con datos del Servicio de Estadística JCCM

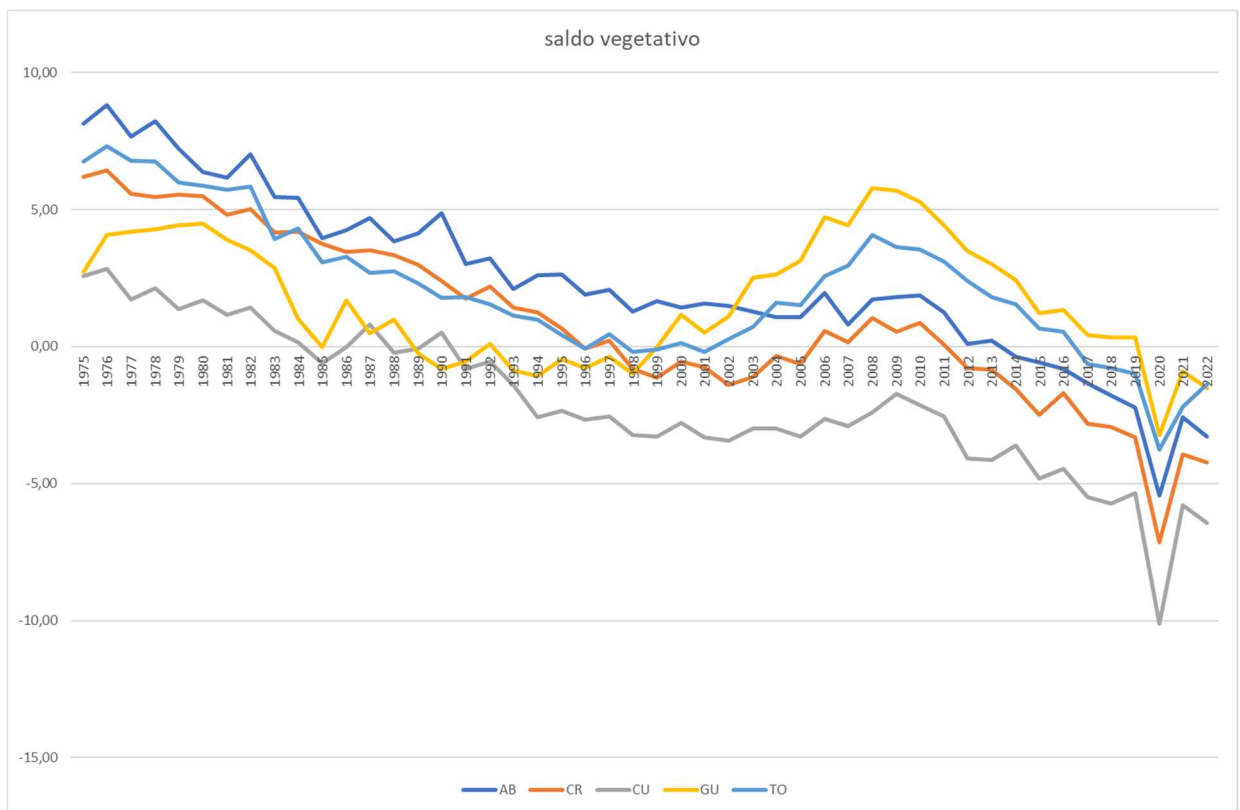
Seseña con un 7,14% de población mayor de 64 años es el municipio menos envejecido, como se puede ver ha pasado de 6.424 habitantes en 2003 a rozar los 30.000 en 2023 lo que supone un incremento del 354%.

Los 10 municipios menos envejecidos de Toledo han más que doblado su población residente en los últimos 20 años, al contrario de lo que hemos visto que ha ocurrido en los más envejecidos.

Además señalar que Toledo es la única provincia de Castilla-La Mancha en la que todos los municipios del listado de los 10 con menor porcentaje de personas mayores de 64 son municipios que han visto aumentar su población entre 2003 y 2023

## **1.2. SALDO VEGETATIVO**

En este punto incluimos el análisis de las cinco provincias de Castilla-La Mancha con datos que parten de 1975 y llegan a 2022

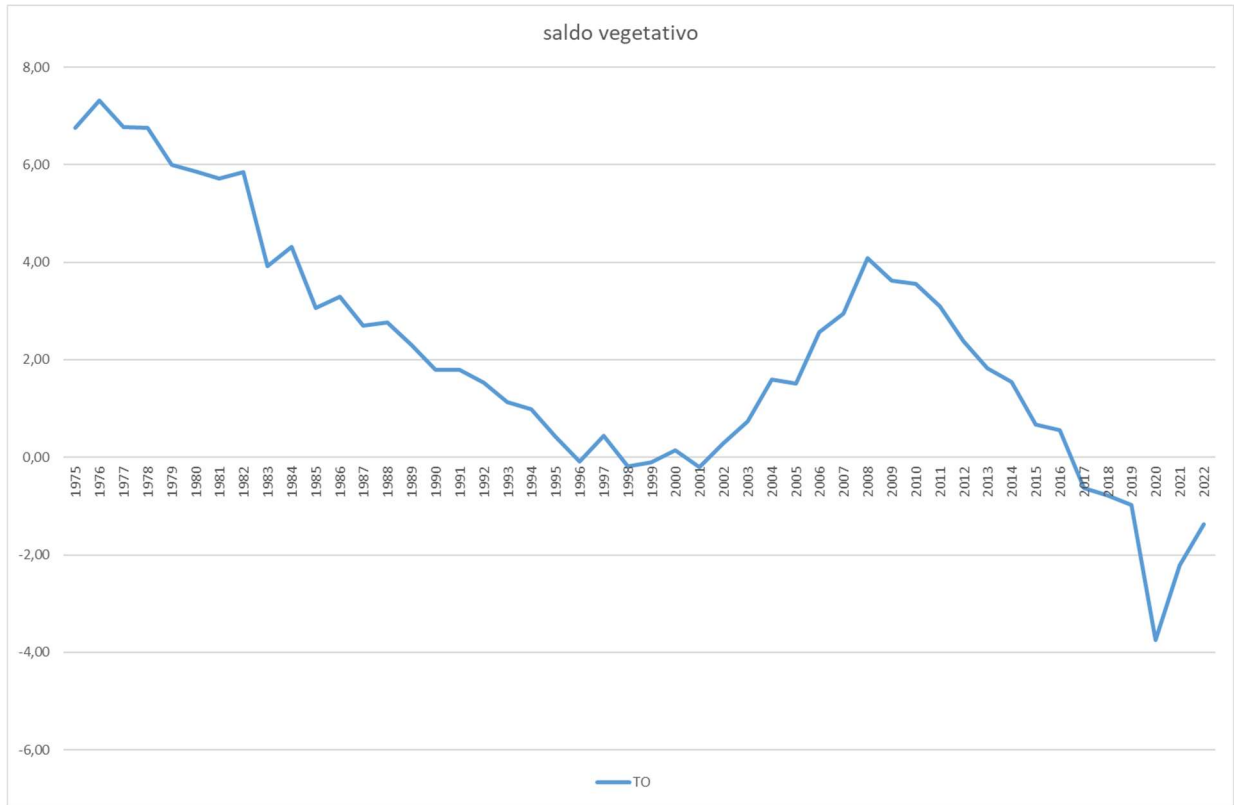


Fuente: elaboración propia con datos del INE

Lo primero que queremos destacar es el brutal impacto de la COVID en 2020 con una drástica caída del saldo vegetativo por el incremento de la mortalidad.

Existen diferencias entre las cinco provincias, pero comparten algunos elementos como el ya comentado dato de 2020 y la recuperación del indicador antes de la crisis de 2008 que vuelve a caer tras este año hasta el desplome de 2020.

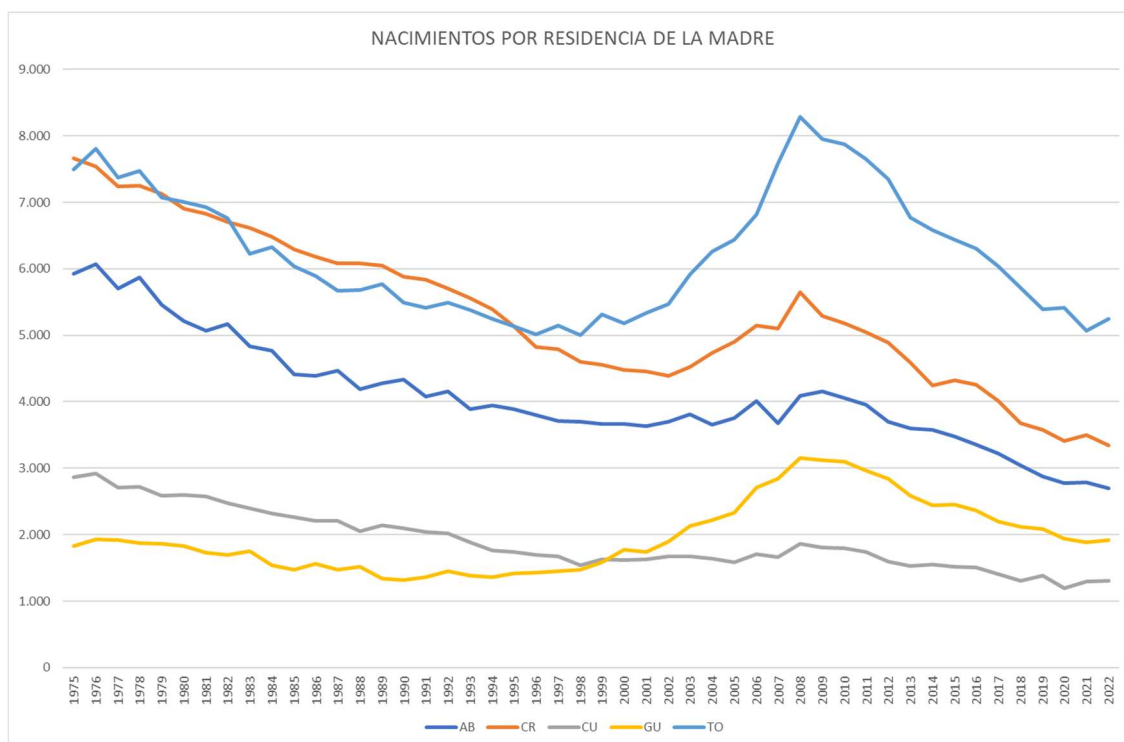
En el siguiente gráfico aparecen solo los datos de Toledo



Fuente: elaboración propia con datos del INE

Las crisis económicas se aprecian muy bien en los datos demográficos, la euforia económica con la burbuja inmobiliaria y financiera de principios del siglo XXI dispara el saldo demográfico en la provincia de Toledo para caer en picado tras la crisis de 2008 y hundirse en 2020.

### 1.3. NACIMIENTOS

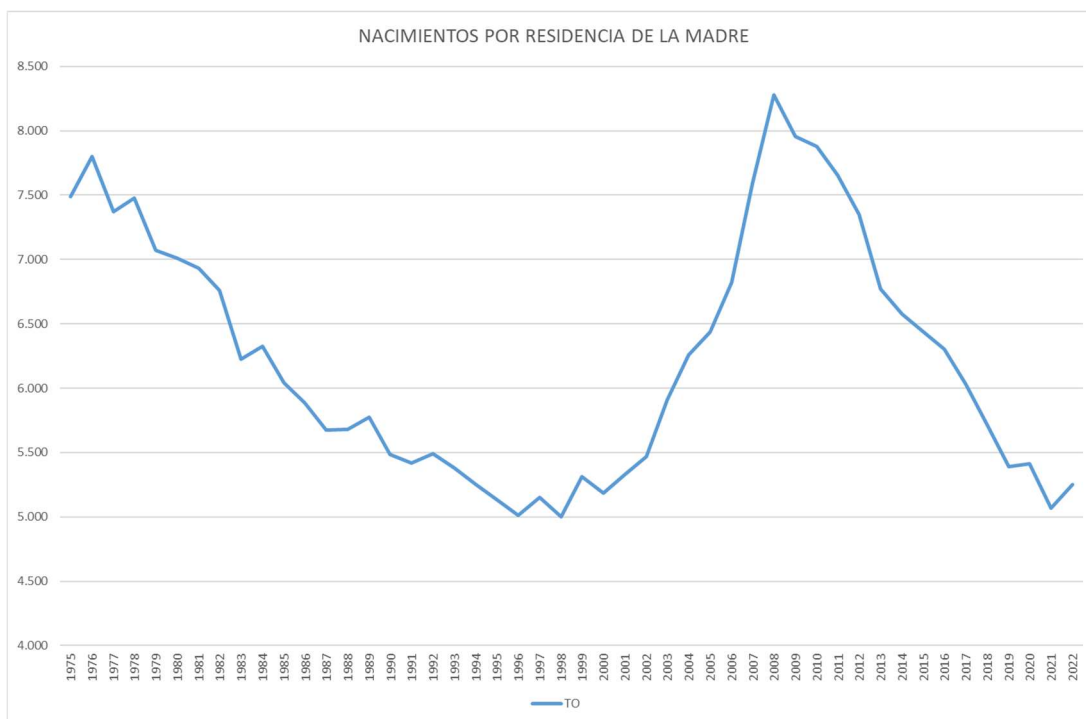


Fuente: elaboración propia con datos del INE

En consonancia con los datos del saldo vegetativo, en el gráfico anterior elaborado a partir de los datos de nacimientos según la residencia de la madre publicados por el INE podemos ver que en general en las cinco provincias de Castilla-La Mancha había una tendencia descendente del número de nacimientos a finales del siglo XX con un cambio de tendencia a principios del XXI hasta los años de la crisis financiera de 2008 que se observa una caída generalizada de los nacimientos menos pronunciadas en los casos de Cuenca y de Albacete donde también los incrementos habían sido menos pronunciados.

En cambio en los casos de Guadalajara y sobre todo de Toledo se registraron fuertes incrementos de la natalidad que además les han llevado a adelantar a las provincias que les precedían en número absoluto de nacimientos (Cuenca en el caso de Guadalajara y Ciudad Real en el caso de Toledo) y aunque en estas dos provincias el descenso de la natalidad tras la crisis de 2008 fue muy pronunciado, Toledo desde 1995 (año en el que supera a Ciudad Real) se mantiene con la provincia con más nacimientos con una notable diferencia respecto a la segunda (Ciudad Real) y Guadalajara se mantiene desde el año 2000 como la cuarta provincia por número de nacimientos tras superar a Cuenca.

Por último, señalar que las provincias de Albacete y Ciudad Real han registrado en 2022 su nivel de nacimientos más bajos de toda la serie histórica analizada, en el caso de Cuenca el mínimo lo alcanzó en 2020.



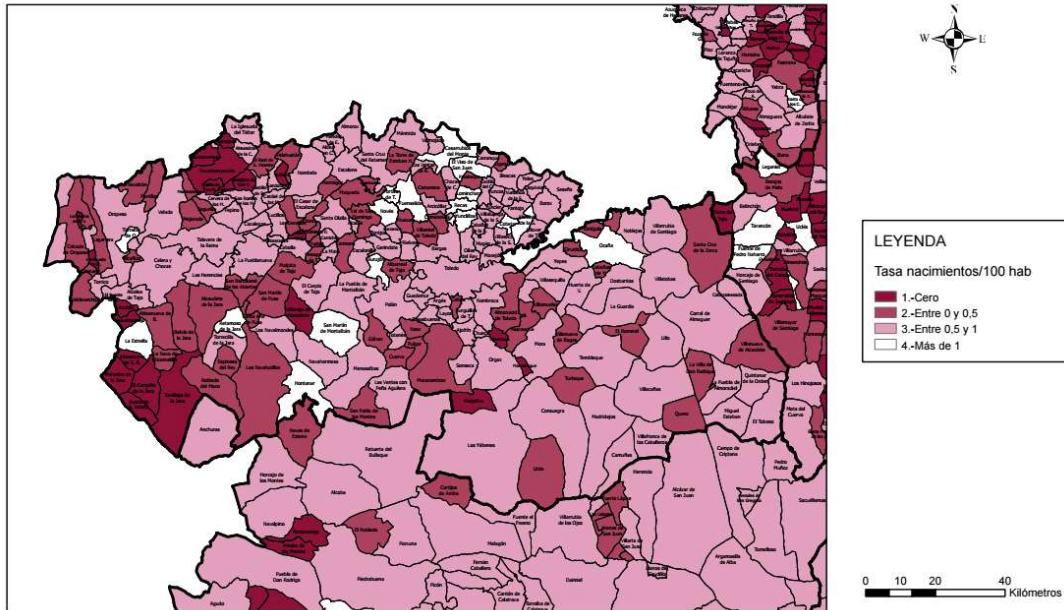
Fuente: elaboración propia con datos del INE

En este gráfico hemos extraído los datos de Toledo, en la provincia se registra el mínimo en 1998 con 5.001 nacimientos y el máximo en 2008 con 8.280, el último dato disponible sitúa el número de nacimientos en la provincia en 5.250 lo que le mantiene como la provincia de Castilla-La Mancha en la que más nacimientos se registran al año.

El siguiente mapa nos permite ver el número de nacimientos por cada 100 habitantes en los municipios que componen la provincia de Toledo



**TASA DE NACIMIENTOS (POR CADA 100 HAB)  
POR MUNICIPIO 2022 (Toledo)**



Servicio de Estadística.  
Oficina de Transparencia, Integridad y  
Participación. Presidencia JJCM.  
Fecha: Enero 2024

DATOS  
Fuente: Instituto Nacional de Estadística  
Año: 2022

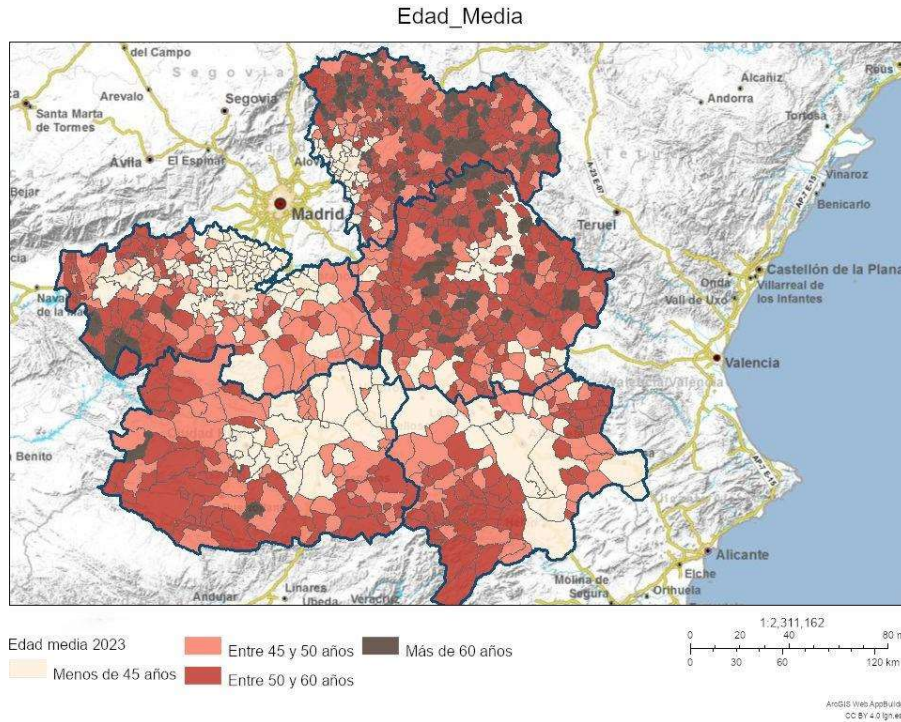
Son pocos los municipios con tasa de más de 1, de los 204 municipios de la provincia, en 2022 tan solo 17 tienen una tasa por encima de 1 (los que aparecen en blanco), se trata de Recas, Ocaña, Lominchar, Casarrubios del Monte, Fuensalida, San Martín de Montalbán, Alameda de la Sagra, Cobeja, El Viso de San Juan, Portillo de Toledo, Novés, Yuncillos, Hontanar, Torralba de Oropesa, Burujón, Retamoso de la Jara y La Estrella.

Por otro lado, en 21 municipios de la provincia de Toledo no hubo ningún nacimiento en 2022, se trata de Villarejo de Montalbán, Aldeanueva de San Bartolomé, Herrerueta de Oropesa, Sartajada, Sevilleja de la Jara, Mohedas de la Jara, Marjaliza, Manzaneque, El Campillo de la Jara, Villaminaya, Puerto de San Vicente, Nuño Gómez, Navamorcuende, Buenaventura, Marrupe, Hinojosa de San Vicente, Navalmoralejo, Sotillo de las Palomas, Las Ventas de San Julián, Azután, Illán de Vacas

#### 1.4. EDAD MEDIA

En el siguiente mapa del Portal de Mapas de Castilla-La Mancha se puede ver la edad media en los distintos municipios de la región. Como se puede observar sobre todo en

Cuenca y Guadalajara existen amplias zonas en las que la edad media supera los 50 e incluso los 60 años



Fuente: Portal de Mapas de Castilla-La Mancha

### Edad por sexo y provincia

Edad media	Total	Hombre	Mujer
<b>Total</b>	43,41	42,36	44,48
<b>02 Albacete</b>	43,86	42,72	45
<b>13 Ciudad Real</b>	44,26	42,92	45,58
<b>16 Cuenca</b>	46,13	45,11	47,15
<b>19 Guadalajara</b>	41,89	41,19	42,6
<b>45 Toledo</b>	42,41	41,46	43,37

Fuente: elaboración propia con datos del INE

En el cuadro vemos los datos de edad media en las cinco provincias de Castilla-La Mancha diferenciando entre hombres y mujeres.

Con diferencia Cuenca es la provincia con la mayor edad media, sobre todo en el caso de las mujeres que superan los 47 años de media.

La menor edad media la encontramos entre los hombres de Guadalajara con 41,19 años.

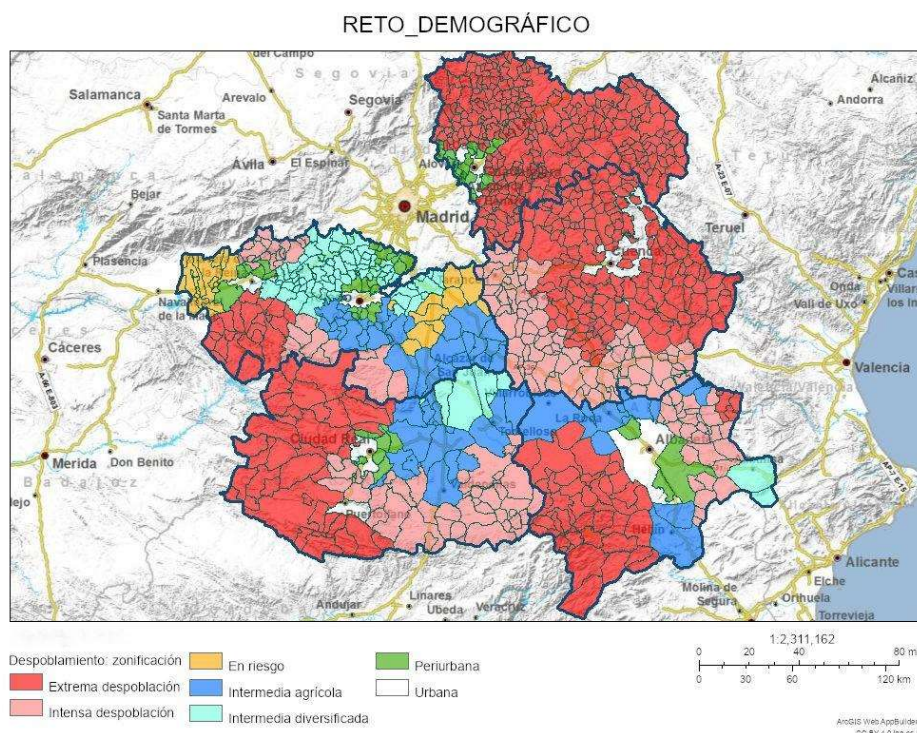
Por municipios de la provincia de Toledo y dentro de la información que se puede publicar para proteger el secreto estadístico, los municipios con una edad media más alta son Sevilleja de la Jara con 61,75 años de edad media y Navamorcuende con 55,8 años, además Sevilleja de la Jara es el municipio con la edad media más alta de Castilla-La Mancha.

Y con la edad media más baja encontramos Seseña con 34,88 años de edad media y Barcience con 35,17.

Yebes en Guadalajara es el municipio con la edad media más baja de Castilla-La Mancha, en segundo lugar está Seseña, además de juventud, ambos municipios comparten la cercanía a la Comunidad de Madrid.

### 1.5. ZONIFICACIÓN DEL MEDIO RURAL

Para concluir esta parte del informe incluimos el mapa con la zonificación del medio rural establecida en el Decreto 108/2021, de 19 de octubre por el que se determinan las zonas rurales de Castilla-La Mancha, conforme a la tipología establecida en el artículo 11 de la Ley 2/2021 de 7 de mayo, de Medidas Económicas, Sociales y Tributarias frente a la Despoblación y para el Desarrollo del Medio Rural en Castilla-La Mancha.



Fuente: Portal de Mapas de Castilla-La Mancha



Las zonas que integran el medio rural de Castilla-La Mancha, se clasificarán en alguna de las siguientes categorías: zonas escasamente pobladas, zonas en riesgo de despoblación, zonas rurales intermedias, y zonas rurales periurbanas.

Zonas escasamente pobladas:

Como zonas escasamente pobladas se clasificarán aquellas agrupaciones de municipios o núcleos de población integradas mayoritariamente por municipios de pequeño tamaño, con una densidad conjunta de población de menos de 12,5 habitantes por km<sup>2</sup>, altas tasas de envejecimiento y pérdidas intensas de población, con un importante aislamiento geográfico con respecto a municipios de más de 30.000 habitantes, un alto porcentaje de suelo de uso forestal, y una elevada significación de la actividad agraria.

En consideración al grado de despoblación, se establecen las siguientes categorías de zonas escasamente pobladas:

- a) Zonas de intensa despoblación: Aquellas agrupaciones de municipios con densidad superior a 8 habitantes por km<sup>2</sup>.
- b) Zonas de extrema despoblación: Aquellas agrupaciones de municipios con densidad de población menor de 8 habitantes por km<sup>2</sup>.

Zonas en riesgo de despoblación:

Se clasificarán como zonas en riesgo de despoblación aquellas agrupaciones de municipios o núcleos de población con densidad de población menor de 20 habitantes por km<sup>2</sup>, pero mayor de 12,5 habitantes por km<sup>2</sup>, altas tasas de envejecimiento y una evolución negativa de su población, con una accesibilidad media o baja con respecto a municipios de más de 30.000 habitantes, con elevada significación del empleo agrario, con más del 75 % de su población residiendo en municipios menores de 2.000 habitantes, con usos del suelo tanto agrícolas como forestales.

Zonas rurales intermedias:

Como zonas intermedias serán clasificadas aquellas agrupaciones de municipios o núcleos de población, con una densidad de población superior a 20 habitantes por km<sup>2</sup> e inferior a 50 habitantes por km<sup>2</sup>, fuera del ámbito directo de influencia de las áreas urbanas y una accesibilidad media a los mismos, con una densidad de población en



torno a la media regional, población estable o en ascenso y con más del 75 % de su población residiendo en municipios de más de 2.000 habitantes.

En consideración a la actividad económica, se establecen las siguientes categorías de zonas intermedias:

- a) Con predominio de la actividad agrícola.
- b) Con actividad económica diversificada.

Zonas rurales periurbanas:

Como zonas periurbanas serán clasificadas aquellas agrupaciones de municipios o núcleos de población, con una densidad de población superior a 50 habitantes por km<sup>2</sup> y una tendencia creciente de la población, con una tasa de envejecimiento por debajo de la media regional, que por su proximidad a las áreas urbanas, mantienen una intensa relación y comunicación con las mismas, con desplazamientos diarios por motivo de trabajo, estando la actividad laboral de su población relacionada, casi en su totalidad, con los sectores de actividad secundarios y terciarios.



comisiones obreras  
de Castilla-La Mancha

# ECONOMÍA PROVINCIAL

## 2.1. PRODUCTO INTERIOR BRUTO

Los datos de la Contabilidad Regional de España que publica el INE sitúan el PIB de la provincia de Toledo en 2021 en algo más de 13.258 millones de euros.

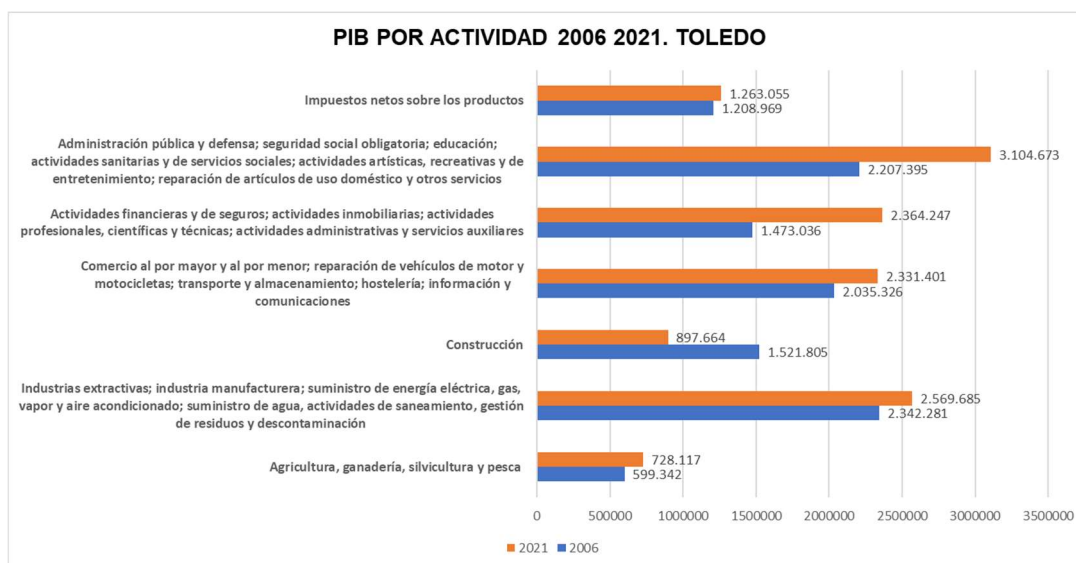
En el siguiente gráfico podemos ver el reparto por actividades económicas.



Fuente: Elaboración propia con datos de la Contabilidad Regional de España, INE. Unidad: Miles de euros

Con algo más de 3.100 millones de euros, administración pública... es la actividad con más valor añadido, le sigue por encima de los 2.569 millones la industria.

En el siguiente gráfico hemos añadido los datos de 2006 para así poder comparar los cambios que se han registrado en las distintas actividades económicas en este periodo.

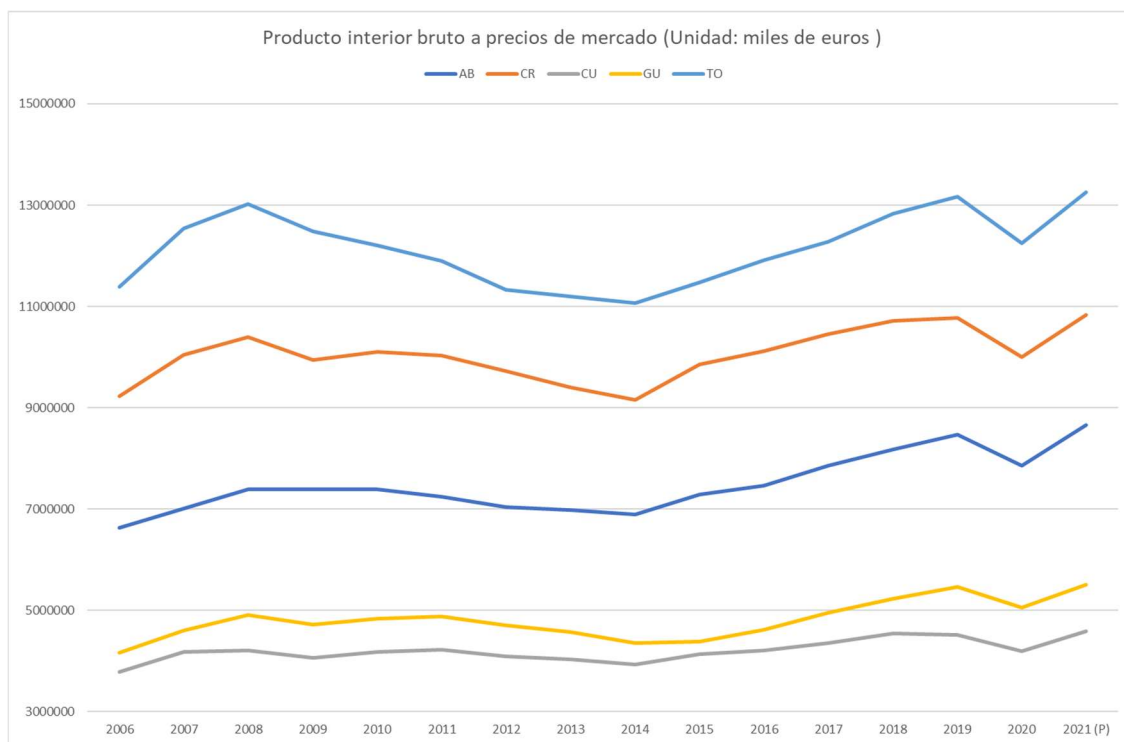


Fuente: Elaboración propia con datos de la Contabilidad Regional de España, INE. Unidad: Miles de euros

Primero destacar que la construcción es la única actividad que retrocede en aportación al PIB pasando de algo los más de 1.500 millones de euros en 2006 a los menos de 900 millones de 2021, en términos porcentuales esto supone un descenso del 41%.

En términos absolutos, la sección de actividad que más crece es la sección en la que se ubica la administración pública, seguida muy de cerca por la sección en la que se ubican las actividades financieras.

A continuación, vamos a ver la evolución del PIB en las cinco provincias de Castilla-La Mancha entre los años 2006 y 2021, también analizaremos con más detalle la evolución en la provincia de Toledo.



Fuente: Elaboración propia con datos de la Contabilidad Regional de España, INE. Unidad: Miles de euros

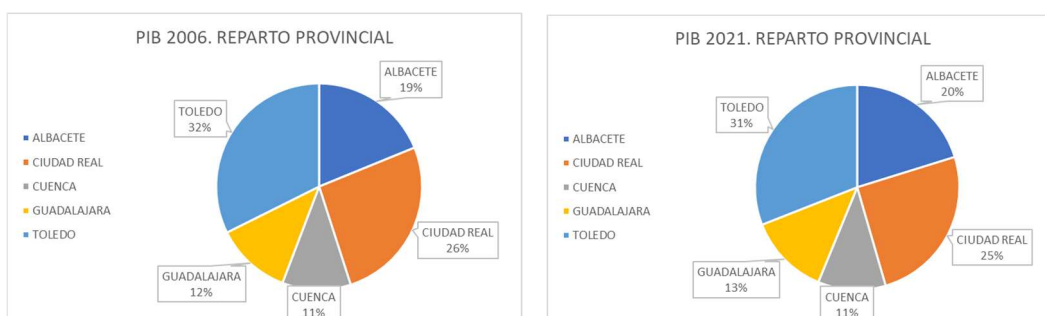
Toledo es la provincia con mayor PIB de Castilla-La Mancha.

Aunque la evolución de los datos se observa mejor cuando se adapta la escala a cada nivel provincial, se observan coincidencias en las tendencias, como la caída del PIB tras la crisis de 2008, el repunte que se inicia en el entorno de 2014 y la v final causada por la crisis del COVID con una caída notable en 2020 y una recuperación en 2021 que ha llevado el PIB a máximos históricos en todas las provincias.

Si comparamos los datos de 2006 con los de 2021, en términos porcentuales el mayor incremento del PIB se ha registrado en Guadalajara con un 32%, le sigue Albacete con

un 31%. Con un 16% Toledo es la provincia que menos ha crecido con un 16%, le sigue Ciudad Real con un 17% y en medio Cuenca con un 21%.

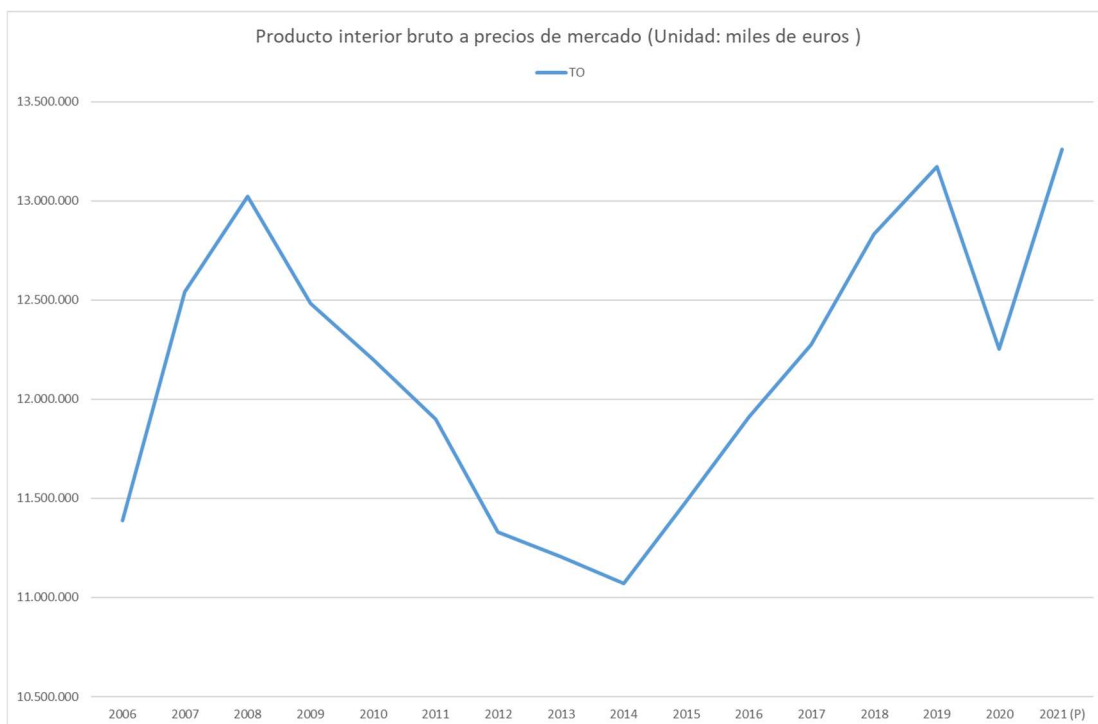
En los siguientes gráficos vemos el reparto provincial en los años 2006 y 2021



Fuente: Elaboración propia con datos de la Contabilidad Regional de España, INE. Unidad: Miles de euros

Como se puede ver Cuenca mantiene su peso en la región con un 11%, Guadalajara pasa del 12% del 2006 al 13% de 2021, Albacete del 19% al 20% y el peso que ganan estas provincias lo pierden Toledo que pasa de suponer el 32% de la economía regional en 2006 al 31% en 2021 y Ciudad Real que pasa del 26 al 25%.

Ahora nos detenemos en los datos de la provincia de Toledo



Fuente: Elaboración propia con datos de la Contabilidad Regional de España, INE. Unidad: Miles de euros

En el gráfico anterior con una escala ya adaptada a los datos provinciales vemos de forma clara que el crecimiento del PIB se para en 2008 para caer hasta los niveles mínimos que se alcanzan en 2014, año en el que remonta hasta que llega la crisis del COVID que determina la v final, con un drástico descenso en 2020 y una fuerte recuperación hasta el máximo histórico de 2021.

## 2.2. EMPRESAS

En este apartado analizamos los datos de la explotación estadística del Directorio Central de Empresas (DIRCE) que publica el INE.

Nos centramos en los datos de locales por tramos de personas asalariadas y por actividad principal.

Se entiende por unidad de actividad económica local, a la parte de una empresa que desarrolla una determinada actividad en una localización geográfica determinada.

Locales por provincia y estrato de personas asalariadas

Año 2023	ALBACETE	CIUDAD REAL	CUENCA	GUADALAJARA	TOLEDO
<b>Total</b>	30.808	34.421	16.115	16.160	50.090
<b>Sin personas asalariadas</b>	17.027	18.314	8.923	9.169	27.775
<b>De 1 a 2</b>	8.079	9.626	4.519	4.092	13.288
<b>De 3 a 5</b>	2.935	3.464	1.439	1.488	4.646
<b>De 6 a 9</b>	1.238	1.460	554	612	1.958
<b>De 10 a 19</b>	889	906	394	420	1.377
<b>De 20 a 49</b>	461	472	213	232	768
<b>De 50 a 99</b>	109	108	39	75	154
<b>De 100 o más asalariadas</b>	70	71	34	72	124

Fuente: Elaboración propia con datos del DIRCE

Según los datos del Directorio Central de Empresas que publica el INE en la provincia de Toledo en 2023 hay un total de 50.090 locales de los cuales 27.775 no tienen personas asalariadas, es decir, el 55% de los locales de la provincia no emplean a ninguna persona asalariada.

De los 22.315 locales que sí tienen personas asalariadas, el 59% (13.288) tienen de 1 a dos personas asalariadas.

En toda la provincia 124 locales emplean a 100 o más personas asalariadas, esto es apenas el 0,2% del total de locales de la provincia.



En el siguiente cuadro analizamos los locales por actividad principal, hemos seleccionado las diez actividades con mayor número de locales.

Año 2023	Total
<b>TOLEDO</b>	
Comercio al por menor, excepto de vehículos de motor y motocicletas	7.358
Actividades de construcción especializada	3.962
Construcción de edificios	3.676
Servicios de comidas y bebidas	3.163
Comercio al por mayor e intermediarios del comercio, excepto de vehículos	3.130
Transporte terrestre y por tubería	2.637
Otros servicios personales	2.118
Actividades inmobiliarias	1.978
Venta y reparación de vehículos de motor y motocicletas	1.807
Actividades sanitarias	1.631

Fuente: Elaboración propia con datos del DIRCE

En primer lugar y con 7.358 locales encontramos el comercio al por menor, le sigue a gran distancia actividades de construcción especializada con 3.962.

### 2.3. PRECIOS

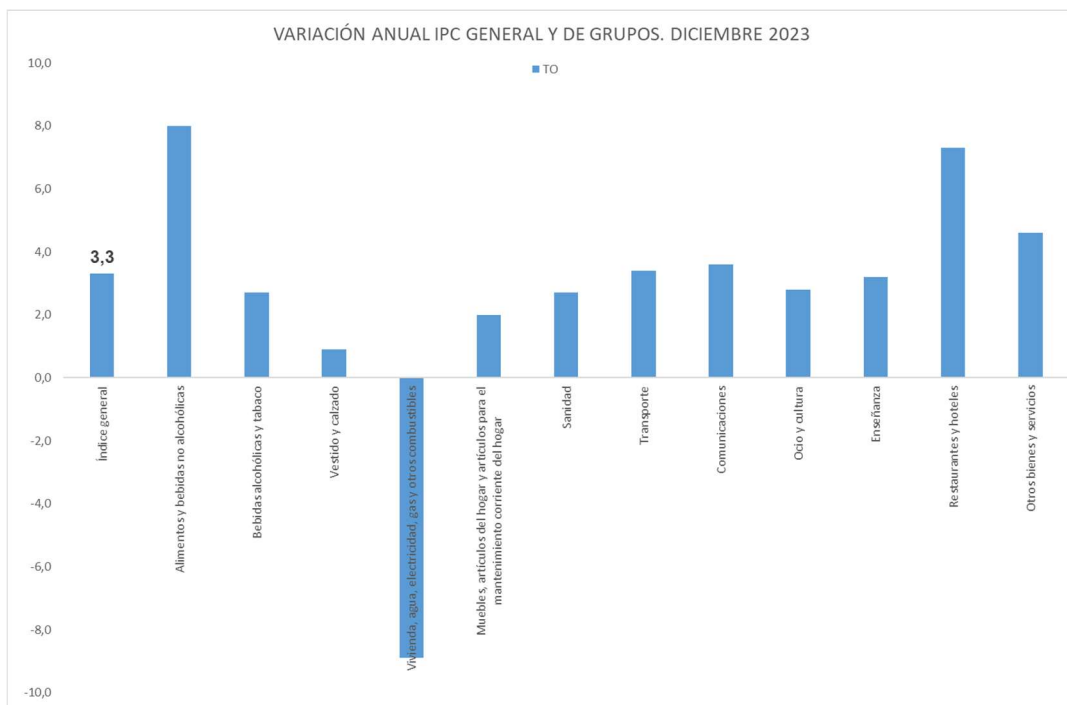
En este apartado analizamos el IPC, comenzamos con los datos de cierre de 2023 que podemos ver en el siguiente cuadro.

IPC. TASA VARIACIÓN ANUAL DICIEMBRE 2023	ALBACETE	CIUDAD REAL	CUENCA	GUADALAJARA	TOLEDO	CASTILLA-LA MANCHA
Índice general	3,8	3,5	2,9	3,2	3,3	3,4
Alimentos y bebidas no alcohólicas	7,5	8,9	6,7	7,3	8	7,9
Bebidas alcohólicas y tabaco	3,8	4,6	3,2	3,2	2,7	3,6
Vestido y calzado	4	1,2	2,7	-2,5	0,9	1,6
Vivienda, agua, electricidad, gas y otros combustibles	-6,5	-7,6	-6,5	-7,7	-8,9	-7,6
Muebles, artículos del hogar y artículos para el mantenimiento corriente del hogar	2,6	2,6	3,9	1,3	2	2,4
Sanidad	2	2,3	1,6	7	2,7	2,8
Transporte	5	5,5	3,5	4,5	3,4	4,4
Comunicaciones	3,4	3,2	3,3	2,9	3,6	3,3
Ocio y cultura	3,5	1	2,2	4,7	2,8	2,8
Enseñanza	3,3	2,1	6,2	3,1	3,2	3,4
Restaurantes y hoteles	7,3	5,5	4,7	5	7,3	6,3
Otros bienes y servicios	4,2	4,4	3,4	2,8	4,6	4,1

Fuente: Elaboración propia con datos del INE

En concreto nos fijamos en la tasa de variación anual y lo hacemos tanto en los datos referidos al índice general como al de los distintos grupos.

Respecto al índice general, cierra 2023 con Albacete a la cabeza con una subida de los precios interanual del 3,8%, le siguen Ciudad Real con un 3,5%, Toledo con un 3,3%, Guadalajara con un 3,2% y con un 2,9% Cuenca cierra el año con el IPC más bajo de Castilla-La Mancha.

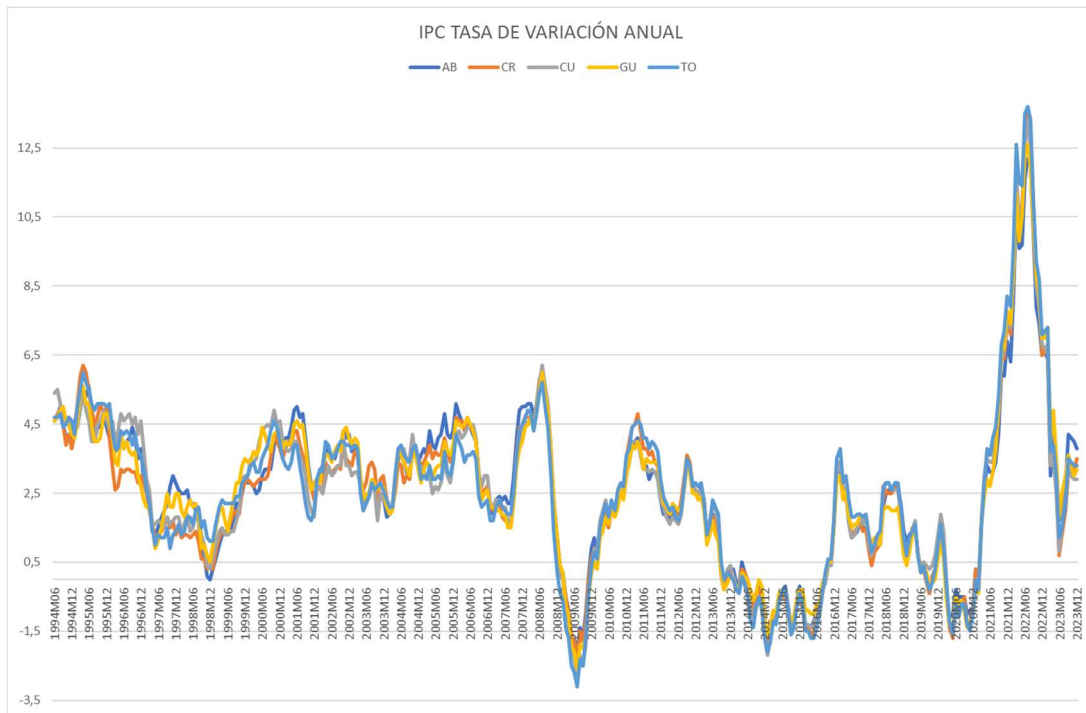


Fuente: Elaboración propia con datos del INE

Si nos fijamos en los grupos que componen la cesta de la compra, destaca por su subida el grupo de los alimentos con una subida de precios en 2023 del 8% en la provincia de Toledo, la segunda subida más alta de la región tras la de la provincia de Ciudad Real (8,9%)

En cambio el grupo de vivienda en el que se encuentran suministros del hogar como la electricidad o el gas cierra 2023 en la provincia con una bajada de precios del 8,9%, la mayor bajada de Castilla-La Mancha.

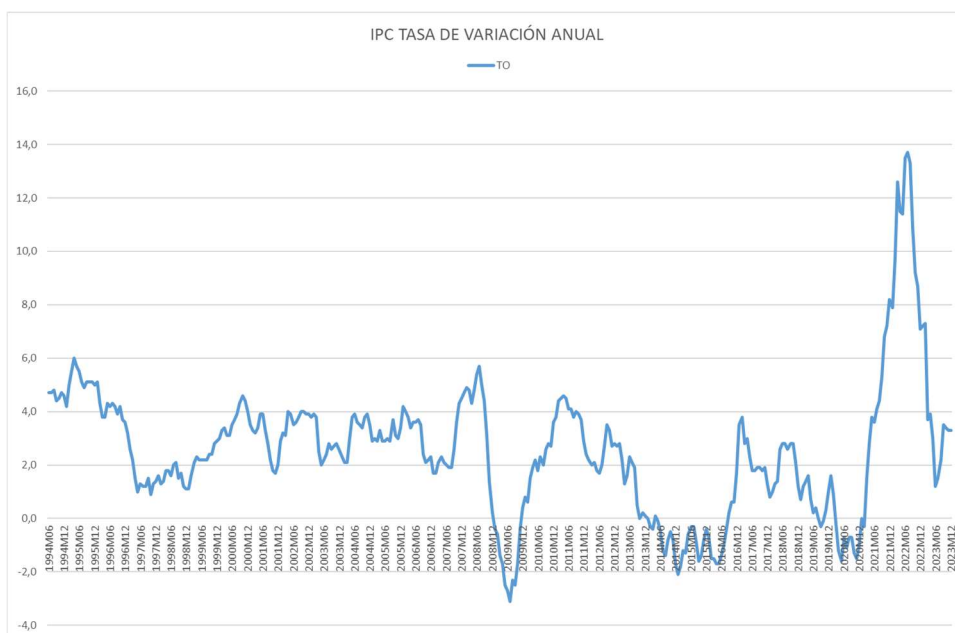
Volvemos a los datos del índice general de precios en variación interanual para estudiar su evolución mensual desde junio de 1994 hasta diciembre de 2023, en este primer gráfico vemos la evolución de la tasa interanual en todas las provincias de Castilla-La Mancha.



Fuente: Elaboración propia con datos del INE

Vemos que casi se solapan los datos de las distintas provincias lo que nos indica que la evolución de precios es similar, así se observa de forma clara los incrementos de precios previos a la crisis de 2008 la posterior caída pero sobre todo la potente y reciente subida de precios en el entorno de 2022.

A continuación, extraemos del gráfico los datos de Toledo.





Fuente: Elaboración propia con datos del INE

La mayor subida de precios de la provincia se registró en julio de 2022 con un 13,7%, la mayor subida registrada en las cinco provincias de Castilla-La Mancha en toda la serie histórica analizada.

En Toledo también se registra la mayor bajada de precios de las cinco provincias de toda la serie histórica y también es en un mes de julio, en este caso de 2009 con una bajada del 3.1%.



**comisiones obreras  
de Castilla-La Mancha**

# EMPLEO

### 3.1. AFILIACIÓN A LA SEGURIDAD SOCIAL

En este apartado analizamos los datos afiliación proporcionados por la Seguridad Social.

La afiliación media a lo largo de 2023 se sitúa en Toledo en las 255.251 personas afiliadas, cifra récord del periodo estudiado (2012-2023)

El récord afiliativo se registra tanto en la afiliación de las mujeres con una media anual de 110.634 como en los hombres con 144.614.

AFILIACIÓN MEDIA A LA SEGURIDAD SOCIAL	45. Toledo		
	Total	Mujer	Varón
media 2023	255.251	110.634	144.614
media 2022	248.349	106.015	142.333
media 2021	238.185	99.847	138.335
media 2020	229.292	95.850	133.441
media 2019	229.800	94.680	135.119
media 2018	223.092	91.441	131.650
media 2017	216.097	88.103	127.994
media 2016	209.098	85.130	123.968
media 2015	201.995	81.974	120.021
media 2014	195.870	79.362	116.507
media 2013	194.130	78.225	115.903
media 2012	205.173	82.774	122.397

Elaboración propia a partir de datos del MISSM

Si comparamos los datos de 2023 con los de 2012 la afiliación ha crecido un 24,4% en la provincia, un 33,7% entre las mujeres y un 18,2% entre los hombres, en todos los casos estas son las segundas mayores subidas de la afiliación de Castilla-La Mancha tras las registradas en la provincia de Guadalajara que registra en este mismo intervalo temporal un crecimiento de afiliación del 32%, del 39% entre las mujeres y del 26,6% entre los hombres.

En el siguiente cuadro vemos los datos de las medias registradas cada uno de los meses de 2023, con datos también para mujeres y hombres.



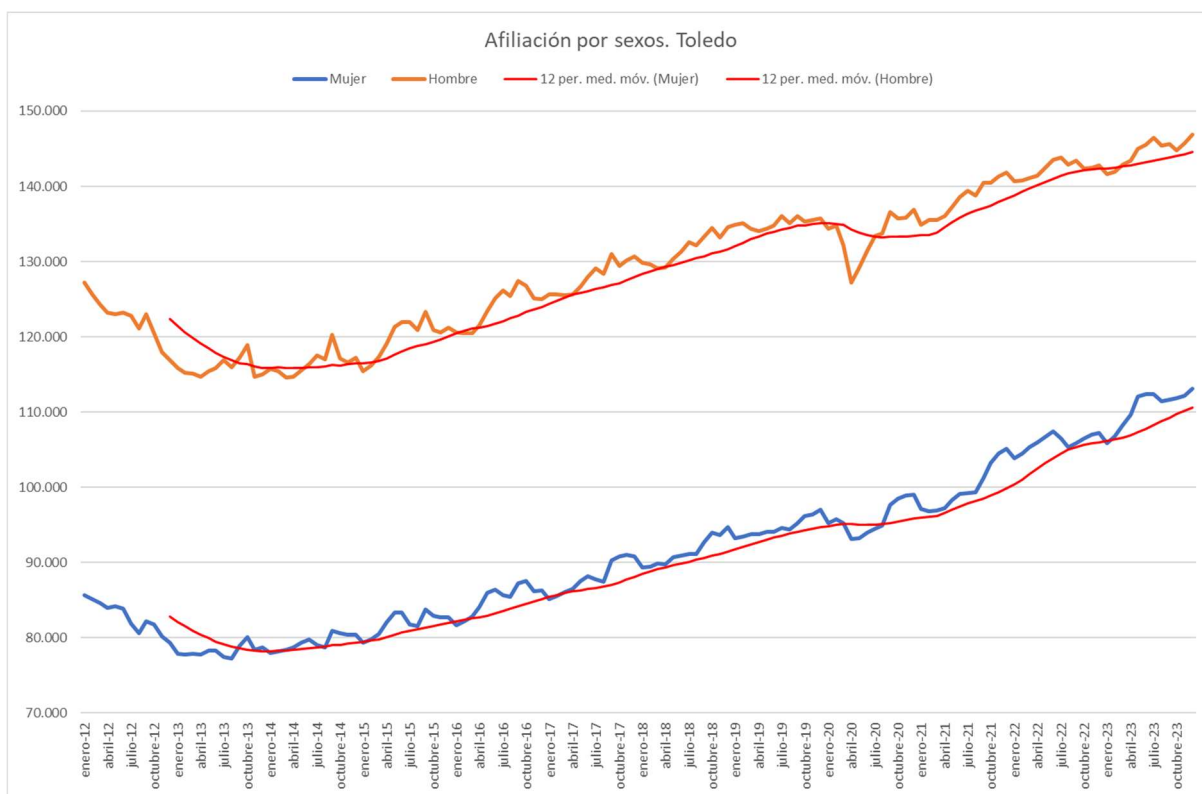
AFILIACIÓN MEDIA MENSUAL	45. Toledo		
	Total	Mujer	Varón
enero-23	247.554	105.893	141.659
febrero-23	248.730	106.807	141.921
marzo-23	251.135	108.280	142.853
abril-23	253.091	109.635	143.454
mayo-23	256.992	112.028	144.962
junio-23	257.968	112.405	145.562
julio-23	258.799	112.359	146.438
agosto-23	256.880	111.436	145.441
septiembre-23	257.249	111.643	145.603
octubre-23	256.672	111.847	144.823
noviembre-23	257.907	112.129	145.774
diciembre-23	260.033	113.145	146.885

Elaboración propia a partir de datos del MISSM

La provincia de Toledo supera las 260.000 afiliaciones en el mes de diciembre de 2023 con una afiliación media de 260.033 personas afiliadas a la Seguridad Social de las cuales 113.145 son mujeres y 146.885 hombres.

Respecto a lo ocurrido a lo largo de 2023 el mes de diciembre registró el nivel de afiliación más alto del año (en azul) mientras que enero presenta el dato más bajo de 2023. Entre hombres y entre mujeres también son estos los meses de máximos y mínimos.

### **Evolución de las personas afiliadas según sexo**



Elaboración propia a partir de datos del MISSM

El gráfico de evolución nos permite ver la afiliación mensual media en el periodo comprendido entre enero de 2012 y diciembre de 2023. La línea roja es la media móvil anual que nos permite apreciar mejor la tendencia de la afiliación en la provincia.

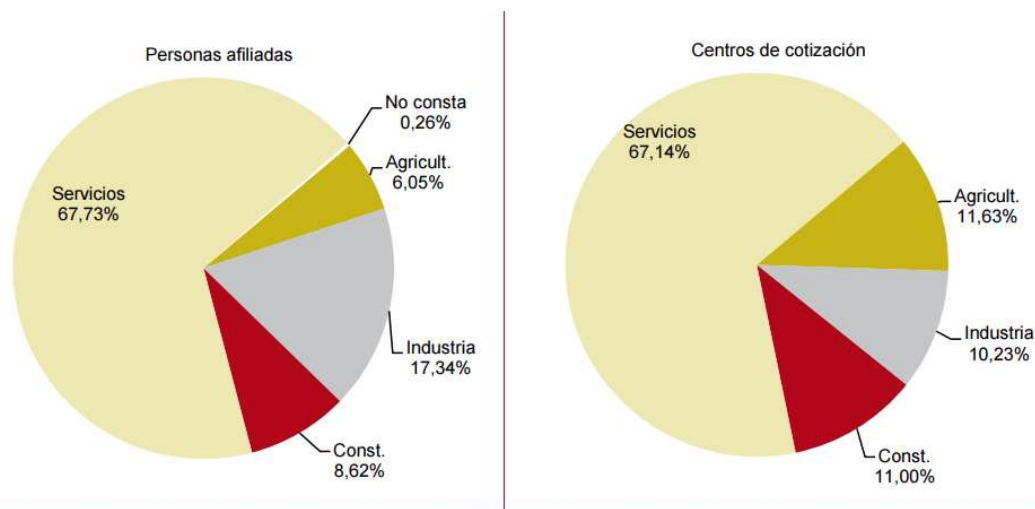
La brecha de género está muy presente en todo el periodo con más hombres afiliados que de mujeres afiliadas.

Respecto a la estacionalidad del empleo que se observa cuando aparecen picos periódicos en las series largas, en el caso de la provincia de Toledo es menos marcada que en otras provincia de Castilla-La Mancha, vemos menos picos la vemos con los picos afiliativos recurrentes entorno al mes de septiembre de cada año aunque en el caso de las mujeres en los dos últimos años los máximos afiliativos no se dan siempre en el mismo periodo temporal y como se observa su línea de evolución afiliativa tiene menos picos marcados.

Si nos fijamos en la línea de tendencia vemos que los datos parten con una senda descendente para iniciar la recuperación en 2014 hasta la llegada del coronavirus en 2020 que supone un cambio de tendencia en el empleo aunque se recupera de forma rápida hasta alcanzar máximos históricos en 2023, sobre todo entre las mujeres ya que entre los hombres se observa cierto estancamiento de la línea de tendencia.

### Afiliación por sectores

Por sectores incluimos la información que proporciona el observatorio de las ocupaciones del SEPE que además compara los datos de personas afiliadas con los de centros de cotización.



Fuente: Elaborado por el Observatorio de las Ocupaciones del SEPE a partir de los datos del MISSM. Afiliación y centros de cotización de la Seguridad Social. 31 de diciembre de 2023.

El sector servicios agrupa al 67,73% de las personas afiliadas y al 67,14% de los centros de cotización.

Dada la diversidad y amplitud del sector servicios vamos a profundizar en los datos de las distintas secciones de actividad para saber realmente que actividades generan más empleo en la provincia y lo hacemos con el siguiente cuadro, también del Observatorio de las Ocupaciones del SEPE.



Sección de actividad económica	Personas afiliadas					Centros de cotización		
	Total	% total	% var. 2023/22	Tasas		Total	% total	% var. 2023/22
				Hombres	Mujeres			
A Agricultura, ganadería, silvicultura y pesca	15.683	6,05	1,69	80,58	19,42	2.942	11,63	1,45
B Industrias extractivas	420	0,16	11,70	90,95	9,05	39	0,15	0,00
C Industria manufacturera	42.195	16,28	2,67	73,26	26,74	2.428	9,59	-0,90
D Suministro de energía eléctrica, gas, vapor y aire acondicionado	509	0,20	4,95	81,34	18,66	43	0,17	19,44
E Suministro de agua, actividades de saneamiento, gestión de residuos y descontaminación	1.823	0,70	-3,29	81,73	18,27	80	0,32	2,56
F Construcción	22.332	8,62	1,27	91,14	8,86	2.783	11,00	1,50
G Comercio al por mayor y al por menor; reparación de vehículos de motor y motocicletas	40.211	15,51	3,34	55,88	44,12	4.665	18,43	-0,49
H Transporte y almacenamiento	17.127	6,61	6,09	70,93	29,07	1.066	4,21	0,28
I Hostelería	16.092	6,21	4,75	42,93	57,07	2.010	7,94	0,45
J Información y comunicaciones	3.076	1,19	5,49	65,57	34,43	210	0,83	0,48
K Actividades financieras y de seguros	3.251	1,25	0,28	47,25	52,75	232	0,92	1,31
L Actividades inmobiliarias	988	0,38	2,17	49,19	50,81	295	1,17	6,88
M Actividades profesionales, científicas y técnicas	7.839	3,02	5,52	46,55	53,45	1.044	4,13	3,98
N Actividades administrativas y servicios auxiliares	17.337	6,69	20,20	44,21	55,79	803	3,17	3,61
O Administración Pública y defensa; Seguridad Social obligatoria	19.313	7,45	-23,11	43,86	56,14	459	1,81	-46,75
P Educación	12.980	5,01	108,58	32,31	67,69	475	1,88	1,93
Q Actividades sanitarias y de servicios sociales	23.064	8,90	3,22	23,74	76,26	751	2,97	-1,70
R Actividades artísticas, recreativas y de entretenimiento	4.269	1,65	12,91	55,63	44,37	462	1,83	1,32
S Otros servicios	6.805	2,63	0,84	37,28	62,72	991	3,92	1,23
T Act. hogares empleadores de personal doméstico; act. hogares productores de bienes y servicios uso propio	3.186	1,23	-1,18	7,60	92,34	3.524	13,93	-2,19
U Actividades de organizaciones y organismos extraterritoriales	14	0,01	27,27	35,71	64,29	4	0,02	33,33
No consta <sup>1</sup>	666	0,26	11,56			1	0,00	0,00
<b>Total</b>	<b>259.180</b>	<b>100,00</b>	<b>4,19</b>	<b>56,49</b>	<b>43,51</b>	<b>25.307</b>	<b>100,00</b>	<b>-1,24</b>

Fuente: Elaborado por el Observatorio de las Ocupaciones del SEPE a partir de los datos del MISSM. Afiliación y centros de cotización de la Seguridad Social. 31 de diciembre de 2023.

<sup>1</sup> No se ha calculado la variación al hacer referencia a afiliaciones no codificados en ningún sector concreto en el año de estudio.

Con un 16,28% la industria manufacturera es la sección de actividad con más personas afiliadas (42.195), le sigue comercio con 40.211 afiliaciones lo que supone el 15,51% del total.

El resto de actividades presenta porcentajes por debajo del 10%.

También hemos querido analizar los datos del Observatorio que muestran la afiliación por tamaño del centro



Personas afiliadas según tamaño del centro de cotización	Trabajadores afiliados			Centros de cotización		
	Total	% total	% var. 2023/22	Total	% total	% var. 2023/22
De 1 a 5	29.437	14,85	-2,85	14.116	72,59	-2,98
De 6 a 25	45.424	22,91	0,99	4.122	21,20	1,70
De 26 a 50	24.581	12,40	4,14	696	3,58	4,82
De 51 a 100	19.581	9,87	13,96	282	1,45	12,80
De 101 a 500	41.251	20,80	2,28	200	1,03	3,63
Más de 500	38.015	19,17	20,13	29	0,15	31,82
<b>Total <sup>1</sup></b>	<b>198.289</b>	<b>100,00</b>	<b>-5,17</b>	<b>19.445</b>	<b>100,00</b>	<b>-1,45</b>

Fuente: Elaborado por el Observatorio de las Ocupaciones del SEPE a partir de los datos del MISSM. Afiliación y centros de cotización de la Seguridad Social. 31 de diciembre de 2023.

<sup>1</sup> No incluidos los datos del Sistema Especial del Hogar ni los del Sistema Especial Agrario.

El 24,91% de las personas afiliadas en la provincia de Toledo trabajan en centros que tienen una plantilla entre las 6 y las 25 personas trabajadoras y el 20,80% lo hacen en centros con una plantilla entre las 101 y las 500 personas trabajadoras.

### 3.2. EMPLEO PÚBLICO POR ÁMBITO TERRITORIAL

Concluimos el apartado de afiliación con los datos de afiliación media en el sector público por ámbito territorial.

AFILIACIÓN SECTOR PÚBLICO	TOTAL			ESTATAL			AUTONÓMICO			LOCAL		
	Total	Mujer	Varón	Total	Mujer	Varón	Total	Mujer	Varón	Total	Mujer	Varón
enero-23	40.943	25.987	14.956	3.304	1.796	1.508	26.323	17.650	8.673	11.316	6.542	4.774
febrero-23	42.168	26.829	15.339	3.288	1.788	1.500	26.704	17.952	8.752	12.176	7.089	5.087
marzo-23	43.147	27.466	15.681	3.353	1.819	1.534	26.870	18.074	8.796	12.923	7.572	5.351
abril-23	43.837	27.933	15.904	3.388	1.841	1.548	26.868	18.066	8.802	13.581	8.027	5.554
mayo-23	45.564	29.105	16.459	3.453	1.883	1.570	26.930	18.038	8.891	15.181	9.184	5.997
junio-23	45.247	28.965	16.282	3.487	1.911	1.577	27.064	18.070	8.994	14.695	8.984	5.711
julio-23	45.267	28.849	16.418	3.561	1.968	1.594	26.727	17.812	8.915	14.979	9.069	5.909
agosto-23	44.190	28.139	16.051	3.508	1.949	1.558	26.636	17.756	8.880	14.047	8.434	5.613
septiembre-23	42.050	26.924	15.126	3.450	1.908	1.542	25.579	17.145	8.434	13.021	7.871	5.150
octubre-23	42.970	27.263	15.707	3.500	1.915	1.585	26.840	17.903	8.937	12.629	7.445	5.185
noviembre-23	42.020	26.569	15.451	3.554	1.959	1.594	27.204	18.149	9.055	11.263	6.461	4.802
diciembre-23	42.255	26.766	15.489	3.570	1.964	1.606	27.330	18.272	9.058	11.355	6.530	4.825

Elaboración propia a partir de datos del MISSM

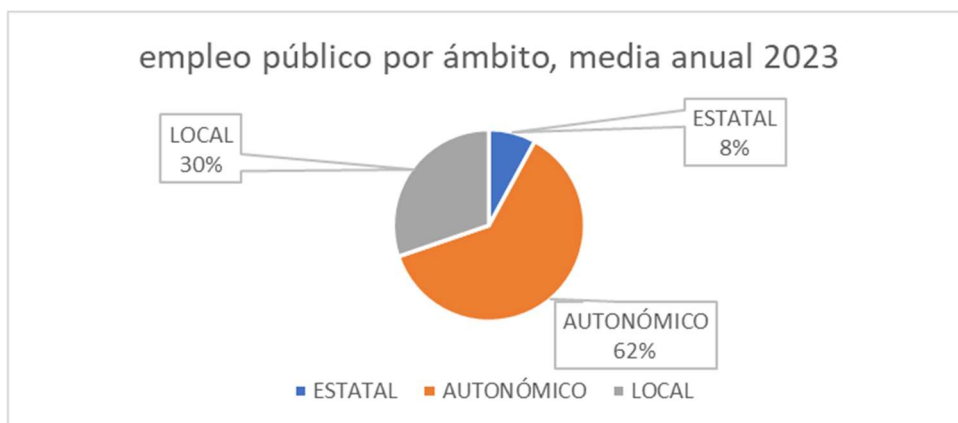
En este apartado nos centramos en el empleo público, diferenciando si se trata del ámbito estatal, autonómico o local

En el cuadro podemos ver la evolución a lo largo de 2023 de la afiliación media en el conjunto de ámbitos de la administración y en cada uno de ellos en la provincia de Toledo desagregando los datos por sexo.

En verde vemos el mínimo para cada apartado y en azul el máximo, así en el mes de mayo para el conjunto de todas las administraciones se registró un máximo afiliativo en la provincia de Toledo, sobre todo por los datos del ámbito local que también registran un máximo en ese mes.

Este máximo afiliativo en la administración local en el mes de mayo sin duda está relacionado con los planes de empleo de la Junta, en ese año se concedieron más de 4.100 contratos en la provincia de Toledo y el plazo máximo de ejecución era hasta el 31 de octubre de 2023, por tanto, el grueso de los contratos, que eran de 180 días de duración, tenían que iniciarse como muy tarde en mayo de 2023 y como puede observarse, si en mayo había 15.181 personas afiliadas en la administración local, en noviembre, cuando ya había pasado el plazo máximo de ejecución, la afiliación cae a 11.263 personas afiliadas una diferencia similar al volumen de contratación del plan de empleo.

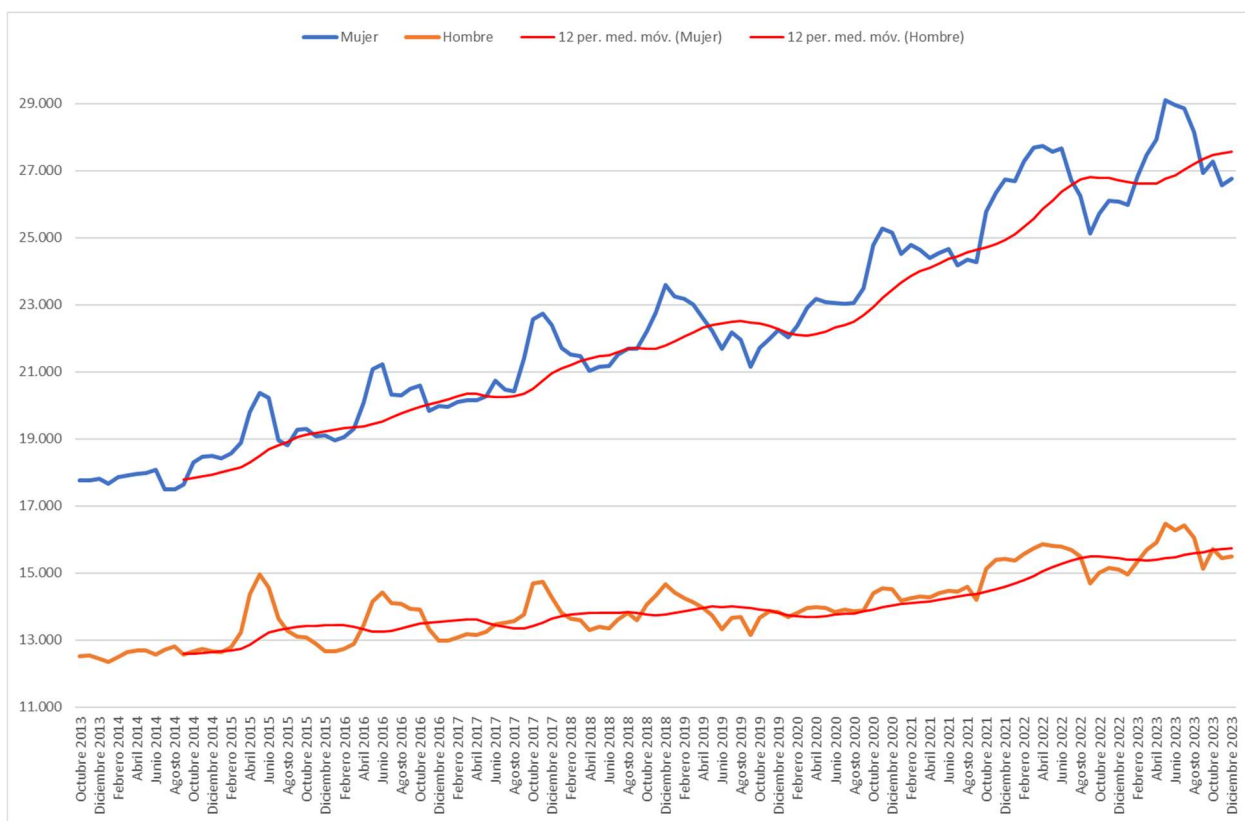
En el siguiente gráfico elaborado con los datos medios de todo 2023 vemos el peso que tiene cada ámbito en el empleo público en la provincia de Toledo.



Elaboración propia a partir de datos del MISSM

El gráfico muestra de forma clara el peso mayoritario del ámbito autonómico donde se concentra el 62% del empleo público de la provincia, a gran distancia y con un 30% está el local y con tan solo el 8% el estatal.

En el siguiente gráfico se incluyen los datos de la media mensual de empleo público desde octubre de 2013 a diciembre de 2023 en la provincia de Toledo.



Elaboración propia a partir de datos del MISSM

Tal y como ocurre en todas las provincias de Castilla-La Mancha, el empleo público está feminizado y además esta feminización ha crecido en los años analizados en el gráfico pasando del 59% de empleadas públicas en octubre de 2013 al 64% en diciembre de 2023.

Otro aspecto destacado es el incremento afiliativo, la línea roja muestra la tendencia de la media anual y como se observa existe una tendencia creciente en ambos sexos, de hecho, tanto entre hombres como entre mujeres, en 2023 se registra el máximo afiliativo del periodo analizado.

### 3.3. ENCUESTA DE POBLACIÓN ACTIVA

En el siguiente cuadro vemos los principales datos de la Encuesta de Población Activa (EPA) para la provincia de Toledo en 2023.



	2023T1	2023T2	2023T3	2023T4
45 Toledo				
<b>Total</b>				
<b>Ambos sexos</b>	606,8	606,7	609,2	615,5
<b>Hombres</b>	302,9	303,7	305,5	309,1
<b>Mujeres</b>	303,9	303,0	303,7	306,4
<b>Activos</b>				
<b>Ambos sexos</b>	367,8	369,0	367,1	356,9
<b>Hombres</b>	202,5	203,0	204,8	201,0
<b>Mujeres</b>	165,4	166,0	162,3	155,9
<b>Ocupados</b>				
<b>Ambos sexos</b>	305,1	318,7	323,1	314,4
<b>Hombres</b>	176,8	181,7	188,8	182,7
<b>Mujeres</b>	128,3	137,0	134,2	131,8
<b>Parados</b>				
<b>Ambos sexos</b>	62,8	50,3	44,0	42,4
<b>Hombres</b>	25,6	21,3	16,0	18,3
<b>Mujeres</b>	37,1	28,9	28,0	24,1
<b>Parados que buscan primer empleo</b>				
<b>Ambos sexos</b>	5,8	6,5	7,5	4,3
<b>Hombres</b>	2,7	2,1	2,9	1,7
<b>Mujeres</b>	3,1	4,4	4,6	2,6
<b>Inactivos</b>				
<b>Ambos sexos</b>	239,0	237,7	242,1	258,6
<b>Hombres</b>	100,4	100,7	100,7	108,1
<b>Mujeres</b>	138,6	137,0	141,4	150,6

Fuente: Elaboración propia con datos de la EPA. Unidad: Miles

2023 concluye en la provincia de Toledo con un total de 615.500 personas de 16 y más años de las cuales 309.100 son hombres y 306.400 mujeres.

De este total de personas mayores de 16, 356.900 que son activas y 258.600 inactivas.

De las activas 314.400 están ocupadas y 42.400 paradas y de estas personas paradas.

Por sexos son hombres el 56,3% de la población activa, el 58% de la ocupada, el 43% de la parada y el 41,8% de la inactiva, por tanto su presencia es mayor que la de las mujeres en las situaciones de empleo y las mujeres son mayoría cuando no hay empleo, tanto si se está en paro como en situación de inactividad.

Comparando los datos del cuarto trimestre de 2023 con los del cuarto trimestre de 2022, en la provincia de Toledo aunque ha subido la población de 16 y más años, todo el crecimiento se ha ido a población inactiva ya que la población activa ha bajado en 9.500 personas de las cuales la mayor parte (7.500) son mujeres.

Respecto a la ocupación, en el último año ha crecido en 5.700 personas, 3.200 hombres y 2.500 mujeres y con esta creación de empleo y el descenso de la población activa que hemos comentado, el paro ha bajado en 15.300 personas de las cuales 10.000 son mujeres, pero es preciso reiterar que este descenso del paro de las mujeres no se debe

a que han encontrado una ocupación, la mayor parte de ellas han pasado a ser población inactiva.

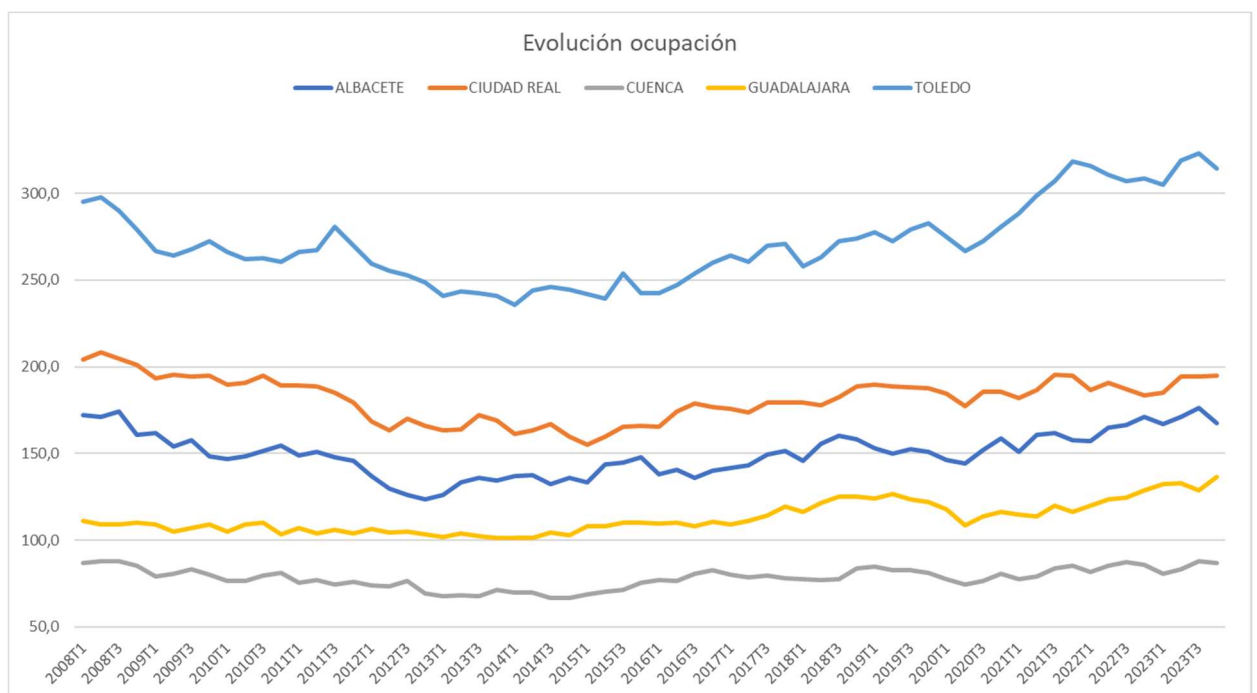
Respecto a los datos de finales de 2022 se registra un incremento de 2.800 personas en la población activa con subidas tanto entre hombres como en mujeres.

La población activa en cambio baja en 2.800 personas, sobre todo por el descenso entre los hombres con 2.700 menos.

La ocupación crece con 11.100 personas ocupadas más que a finales de 2022 de las cuales 8.600 son mujeres, por tanto se ha registrado un destacado incremento del empleo entre las mujeres en 2023.

### Evolución ocupación

En el siguiente gráfico vemos los datos trimestrales de ocupación de las cinco provincias de Castilla-La Mancha entre 2008 y 2023



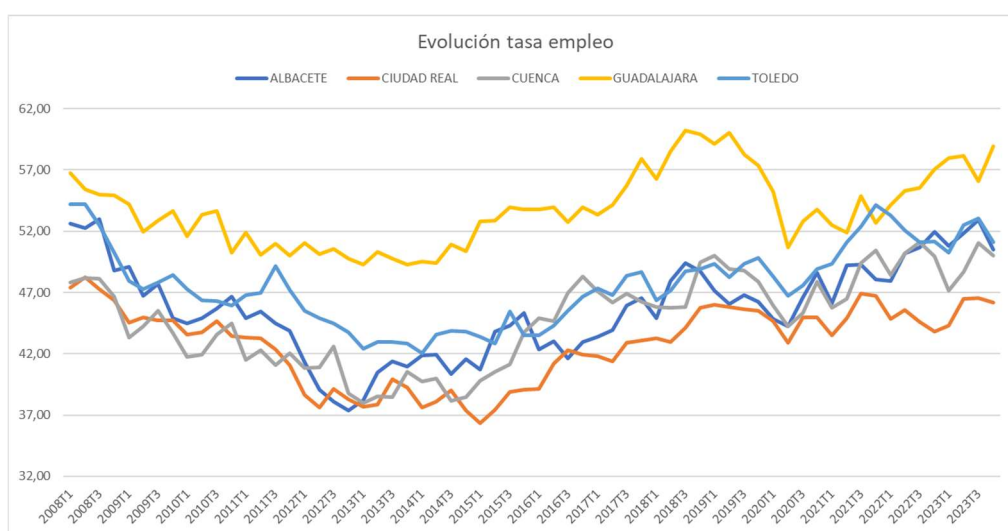
Fuente: Elaboración propia con datos de la EPA

En líneas generales no se observan grandes diferencias en las tendencias del empleo en las provincias, los mayores niveles de ocupación como es lógico están en las provincias de mayor tamaño, por tanto, más allá de analizar la forma en la que evolucionan estos datos, para poder compararlos es mejor estudiar la evolución de la tasa de empleo.

En el siguiente gráfico vemos como ha variado esta tasa de empleo también en el periodo 2008-2023. (tabla 5)

Primero vamos a definir la **tasa de empleo**, es el cociente entre el total de ocupados y la población de 16 y más años, por tanto, nos cuenta que porcentaje de personas en edad de trabajar están ocupadas.

Recordar que en términos de la EPA las que no están ocupadas pueden estar paradas o inactivas, y en el caso de estar inactivas puede ser por causas como la jubilación, estar estudiando o dedicarse a los cuidados dentro del hogar.

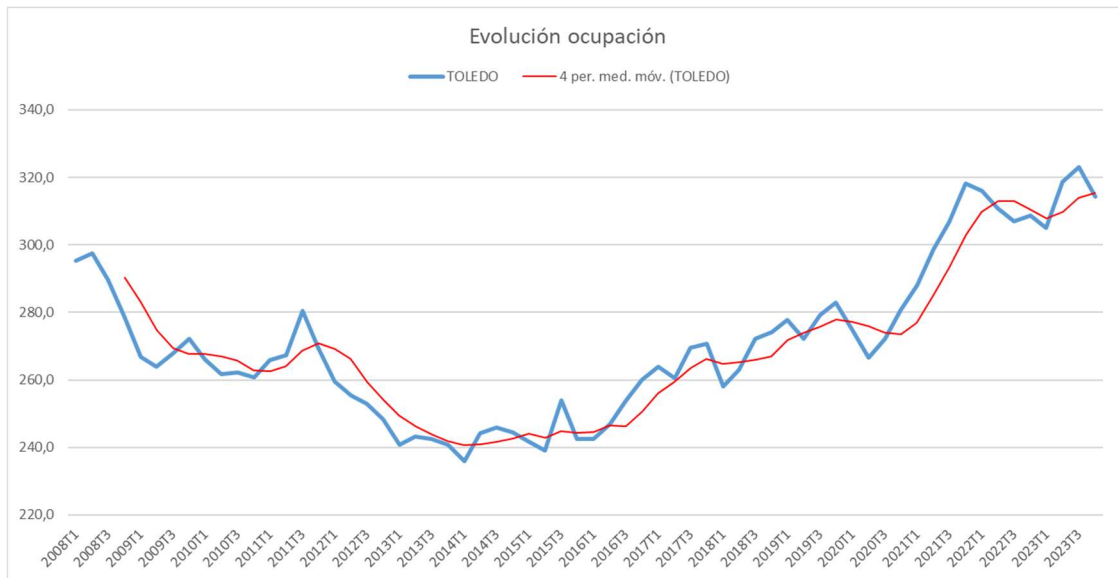


Fuente: Elaboración propia con datos de la EPA

Como se observa Guadalajara tiene a lo largo de todo el periodo la tasa de empleo más alta de Castilla-La Mancha con la única excepción del cuarto trimestre de 2021 que le adelanta la provincia de Toledo.

En la parte baja Ciudad Real es la que durante más trimestres presenta la tasa de empleo más baja de Castilla-La Mancha, aunque se alterna en algunos periodos con Cuenca e incluso con Albacete que finalizó 2021 con la tasa de empleo más baja de la región.

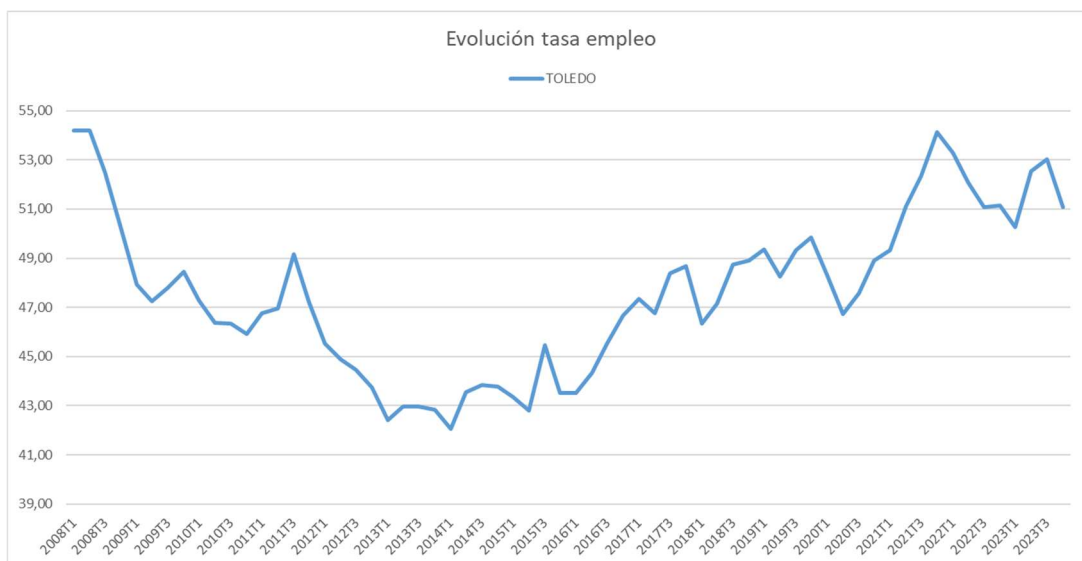
Nos centramos ahora en estos mismos datos, pero solo para el caso de la provincia de Toledo.



Fuente: Elaboración propia con datos de la EPA

Se observa una tendencia era descendente en la parte inicial del gráfico con un leve repunte en 2012 para después continuar descendiendo hasta 2014 año en el que se alcanza un mínimo de ocupación con 253.400 personas ocupadas para iniciar una senda ascendente que para en 2020 pero se recupera hasta alcanzar en 2023 el nivel máximo de ocupación con 323.100 personas ocupadas en la provincia de Toledo.

También analizamos el gráfico de evolución de la tasa de empleo en Toledo.



Fuente: Elaboración propia con datos de la EPA

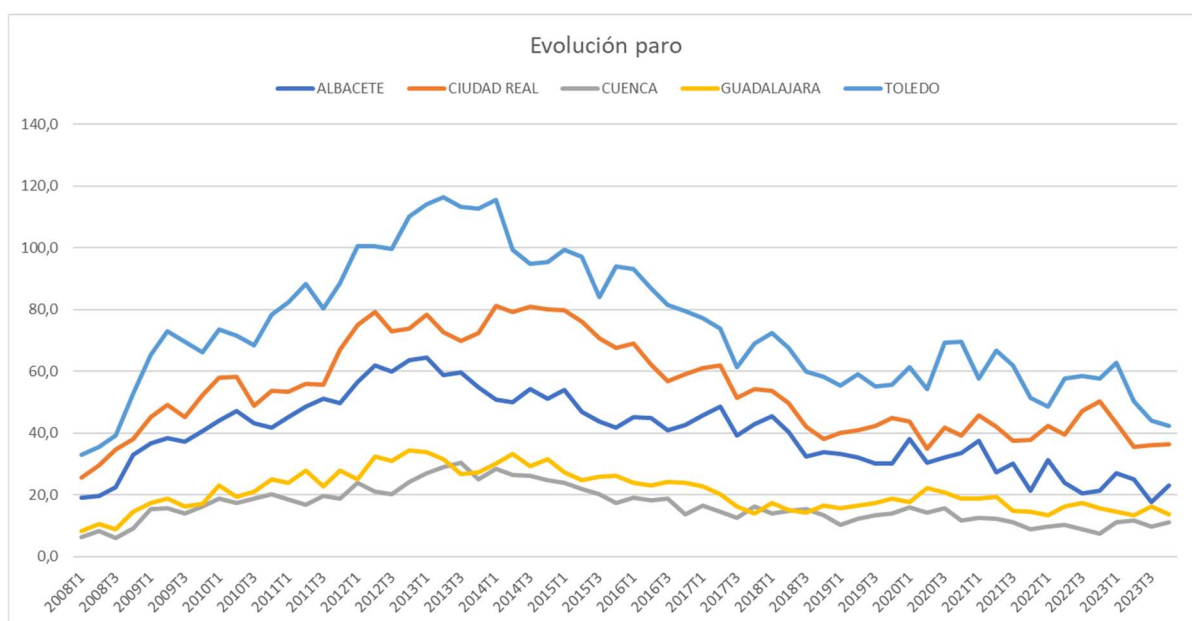
En el gráfico observamos también ese descenso inicial, el repunte en torno a 2012 hasta el mínimo de 2014 con una tasa de empleo de 49,29% y la posterior recuperación hasta alcanzar el máximo de la serie en 2018 con un 60,20%.

Aunque se ha registrado el nivel de ocupación máximo en la provincia en 2023 no ocurre lo mismo con la tasa de empleo porque también se ha incrementado la población de 16 años y más y lo ha hecho a mayor ritmo que la ocupación.

### Evolución paro

Estudiamos ahora la evolución del paro, en esta ocasión analizamos los datos globales de paro que facilita la EPA para cada una de las provincias de Castilla-La Mancha así como la tasa de paro.

En el siguiente gráfico vemos la evolución de los datos de paro en cada provincia entre los años 2008 y 2023.

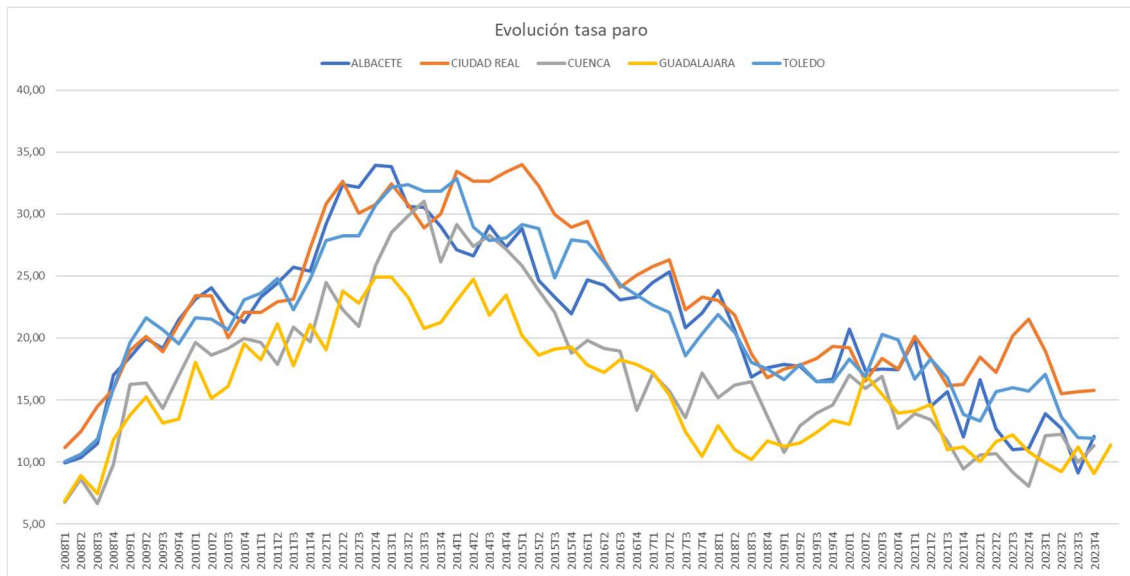


Fuente: Elaboración propia con datos de la EPA

Este gráfico muestra de forma más contundente que el de ocupación los efectos en el empleo de la crisis financiera de 2008 con fuertes incrementos del paro en los años posteriores.

Para comparar mejor los datos provinciales nos fijamos en **la tasa de paro** para este mismo periodo temporal.

La tasa de paro es el cociente entre el número de personas paradas y personas activas.



Fuente: Elaboración propia con datos de la EPA

Aunque ninguna provincia de forma clara presenta a lo largo de todo este periodo los niveles más altos o más bajos de tasa de paro, en general Guadalajara es la que en más ocasiones tiene la tasa de paro más baja de Castilla-La Mancha mientras que Ciudad Real, es la que más veces tiene los niveles de paro más altos, aunque no de forma tan rotunda como en el caso de los mínimos de Guadalajara.

En el siguiente gráfico extraemos los datos de la provincia de Toledo



Fuente: Elaboración propia con datos de la EPA

El gráfico parte de los niveles más bajos de la tasa de paro en Toledo, crece por la crisis financiera de 2008 hasta alcanzar la cota más alta de paro en el primer trimestre de



2014 con un 32,88%. Tras este pico comienza el descenso de la tasa de paro aunque aún sigue por encima del 10,4% del primer trimestre de 2008.

### 3.4. SALARIOS

Cerramos este apartado con los datos de salarios, en este caso para poder hacer una aproximación a los datos provinciales lo haremos con la información que publica la Agencia Tributaria

TOLEDO 2022	PERSONAS ASALARIADAS	SALARIO AMBOS SEXOS	ASALARIADOS	SALARIO HOMBRES	ASALARIADAS	SALARIO MUJERES
Total	318.455	20.266	177.585	22.253	140.870	17.761
Agricultura, ganadería, silvicultura y pesca	11.554	11.501	9.351	12.071	2.203	9.081
Industria extractiva, energía y agua	3.395	28.273	2.681	30.039	714	21.637
Industria	41.904	22.066	30.252	23.720	11.651	17.773
Construcción y activ. inmobiliarias	31.102	19.062	26.342	19.521	4.760	16.524
Comercio, reparaciones y transporte	66.762	19.221	40.372	21.445	26.390	15.819
Información y comunicaciones	6.604	29.307	4.429	31.996	2.175	23.830
Entid. financieras y aseguradoras	4.911	34.796	2.379	40.233	2.531	29.685
Servicios a las empresas	43.907	15.669	20.629	18.655	23.279	13.024
Servicios sociales	77.866	26.160	27.947	30.925	49.918	23.493
Otros servicios personales y de ocio	30.451	10.997	13.203	13.204	17.248	9.308

Fuente: Elaboración propia con datos de la Agencia Tributaria

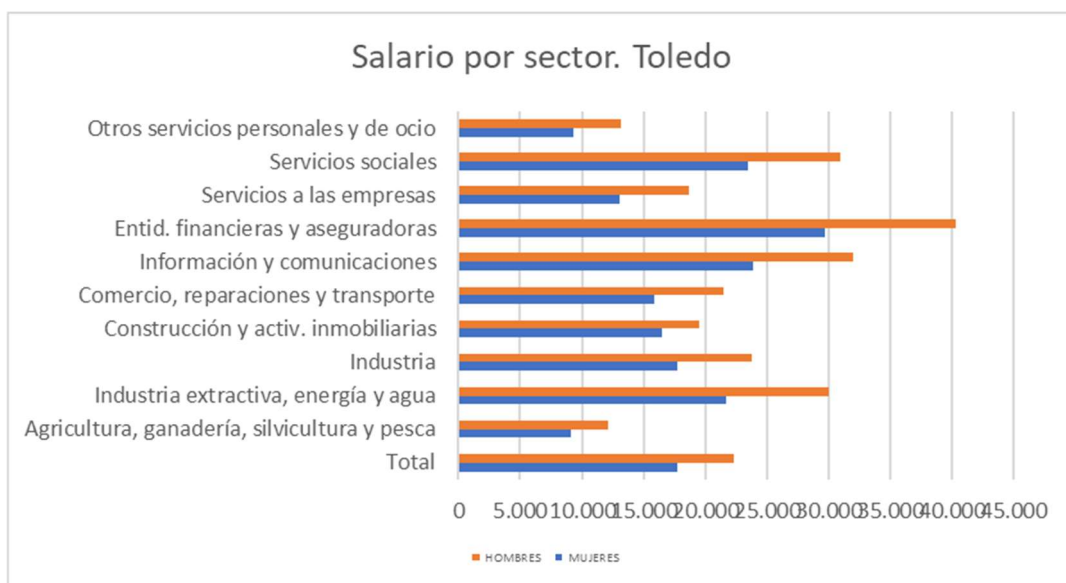
Según estos datos, en 2022, último dato disponible, el salario medio en la provincia de Toledo se sitúa en 20.266 euros, el segundo más alto de Castilla-La Mancha tras el de Guadalajara (23.045€) y ligeramente por encima de la media regional que alcanza los 20.222 euros.

Por sexos el salario medio de los hombres es de 22.253 euros y el de las mujeres es de 17.761.

La brecha salarial en 2022 es del 25%, la segunda más alta también detrás de Guadalajara, provincia en la que la brecha llega al 31%.

Por sectores el salario medio más alto lo encontramos en entidades financieras y aseguradoras con 34.796€ seguido de los 29.307 de información y comunicaciones aunque sumando a todas las personas que trabajan en estos sectores apenas se llega al 4% de las personas asalariadas de la provincia de Toledo.

Los salarios medios más bajos se registran en otros servicios personales y de ocio con una media de 10.997€/año.



Fuente: Elaboración propia con datos de la Agencia Tributaria

El gráfico nos muestra los salarios medios por sección de actividad y sexo y como se observa de forma clara, en todas las actividades los salarios medios de los hombres son mayores que los de las mujeres con una brecha salarial que supera el 40% en servicios a las empresas y en otros servicios personales y de ocio.



**comisiones obreras  
de Castilla-La Mancha**

# VIVIENDA

#### 4.1. PARQUE DE VIVIENDAS

Viviendas según su intensidad de uso	Viviendas totales	Viviendas vacías	Viviendas de uso esporádico
08 Castilla - La Mancha	1.347.273	303.941	135.550
02 Albacete	241.313	39.878	27.113
13 Ciudad Real	313.180	91.169	24.649
16 Cuenca	165.616	41.548	23.121
19 Guadalajara	187.779	42.591	20.602
45 Toledo	439.385	88.755	40.065

Fuente: Elaboración propia con datos del Censo de Población y Viviendas

En Castilla-La Mancha la cifra total de viviendas asciende a 1.347.273 de las cuales el 23% están vacías y el 10% son de uso esporádico.

En la provincia de Toledo hay 439.385 viviendas de las cuales el 20% están vacías y el 9% son de uso esporádico.

#### Capitales de provincia

Viviendas según su intensidad de uso	Viviendas totales	Viviendas vacías	Viviendas de uso esporádico
02003 Albacete	86.881	5.403	8.667
13034 Ciudad Real	41.592	6.372	3.055
16078 Cuenca	31.611	3.413	3.841
19130 Guadalajara	41.937	3.229	3.411
45168 Toledo	40.498	2.521	3.452

Fuente: Elaboración propia con datos del Censo de Población y Viviendas

Respecto a la capital toledana, hay 40.498 viviendas lo que supone el 9% de toda la provincia. También en la capital hay 2.521 viviendas vacías lo que supone el 6% del total de viviendas de la ciudad, siendo este además el porcentaje más bajo, junto con el de la ciudad de Albacete, de viviendas vacías en las capitales de provincia de Castilla-La Mancha.

## 4.2. POBLACIÓN Y VIVIENDAS

En el siguiente cuadro podemos ver el reparto provincial de la población y de las viviendas según distintos tipos de uso.

	población	% población	Viviendas principales	Viviendas vacías	Viviendas de uso esporádico
08 Castilla - La Mancha	2.052.505	100,0%	100,0%	100,0%	100,0%
02 Albacete	386.726	18,8%	18,9%	13,1%	20,0%
13 Ciudad Real	492.900	24,0%	24,2%	30,0%	18,2%
16 Cuenca	196.510	9,6%	10,1%	13,7%	17,1%
19 Guadalajara	265.969	13,0%	13,0%	14,0%	15,2%
45 Toledo	710.400	34,6%	33,7%	29,2%	29,6%

Fuente: Elaboración propia con datos del Censo de Población y Viviendas

Se observa no hay variaciones significativas entre el peso que tiene la población de cada provincia en el conjunto de la región y el peso de las viviendas principales, donde sí se observan diferencias es en el caso de las viviendas vacías que en el caso de Ciudad Real tienen un peso muy superior al que tienen las principales o la población residente y lo mismo ocurre en Cuenca provincia en la que reside el 10% de la población y en la que se ubican el 14% de las viviendas vacías de Castilla-La Mancha y el 17% de las de uso esporádico.

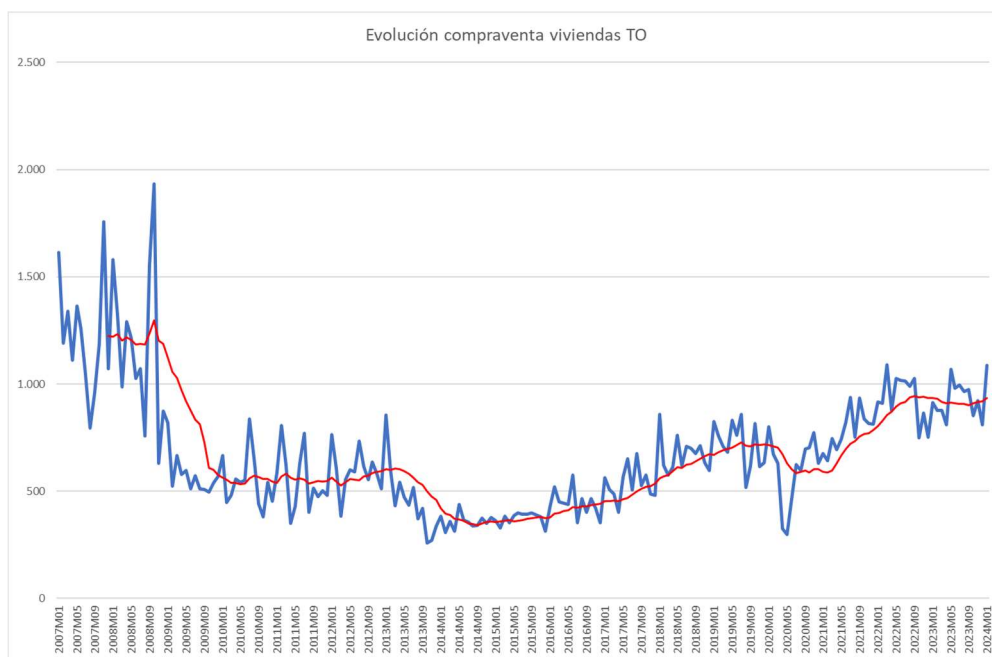
En Toledo ocurre lo contrario, vive el 34% de la población y se ubica un porcentaje similar de viviendas principales pero el peso de sus viviendas vacías y de las de uso esporádico está por debajo de este porcentaje en el entorno del 29%.

Estos datos nos pueden aproximar a fenómenos demográficos como la despoblación que deja viviendas vacías o de uso esporádico mientras muestra la presión que puede existir en otras zonas más pobladas o cercanas a Madrid.

### 4.3. EVOLUCIÓN DE LA COMPRAVENTA DE VIVIENDAS

En el siguiente gráfico vemos la evolución del número de viviendas objeto de compraventa en la provincia, en azul vemos los datos mensuales y en rojo la línea de tendencia móvil con datos interanuales.

#### Toledo



Fuente: Elaboración propia con datos del INE

Baja el número de compraventas en la crisis de 2008 y también durante 2020 para recuperarse tras los primeros meses de pandemia y registrar posteriormente un ligero descenso probablemente por las subidas de tipos de interés aunque al final del periodo se aprecia un ligero repunte aunque muy por debajo de los datos de los años de la burbuja inmobiliaria.

#### 4.4. EVOLUCIÓN STOCK VIVIENDA NUEVA SIN VENDER

stock v. nueva sin vender	2011	2012	2013	2014	2015	2016	2017	2018	2019	2020	2021	2022	2023
Castilla-La Mancha	52.552	48.725	47.330	45.126	44.008	42.856	40.926	39.998	39.645	39.032	38.884	38.283	37.740
Albacete	5.245	5.031	4.817	4.377	4.076	3.836	3.603	3.495	3.329	3.272	3.292	3.138	2.888
Ciudad Real	13.206	12.957	12.854	12.458	12.241	12.233	11.742	11.453	11.303	11.037	10.771	10.537	10.434
Cuenca	4.179	3.812	3.712	3.601	3.562	3.513	3.360	3.238	3.184	3.178	3.141	3.203	3.279
Guadalajara	3.551	2.846	2.643	2.051	1.715	1.343	1.210	1.098	1.063	840	720	688	406
Toledo	26.371	24.079	23.304	22.639	22.414	21.931	21.011	20.714	20.766	20.705	20.960	20.717	20.733

Fuente: Elaboración propia con datos del Ministerio de Transportes y Movilidad Sostenible

El stock es diferencial sobre el existente a 1-1-2004

El cuadro y los gráficos muestran la evolución del stock entre los años 2011 y 2023.



Fuente: Elaboración propia con datos del Ministerio de Transportes y Movilidad Sostenible

Según los últimos datos disponibles, en Castilla-La Mancha el stock de vivienda nueva es de 37.740 de las cuales 20.733 están en Toledo.

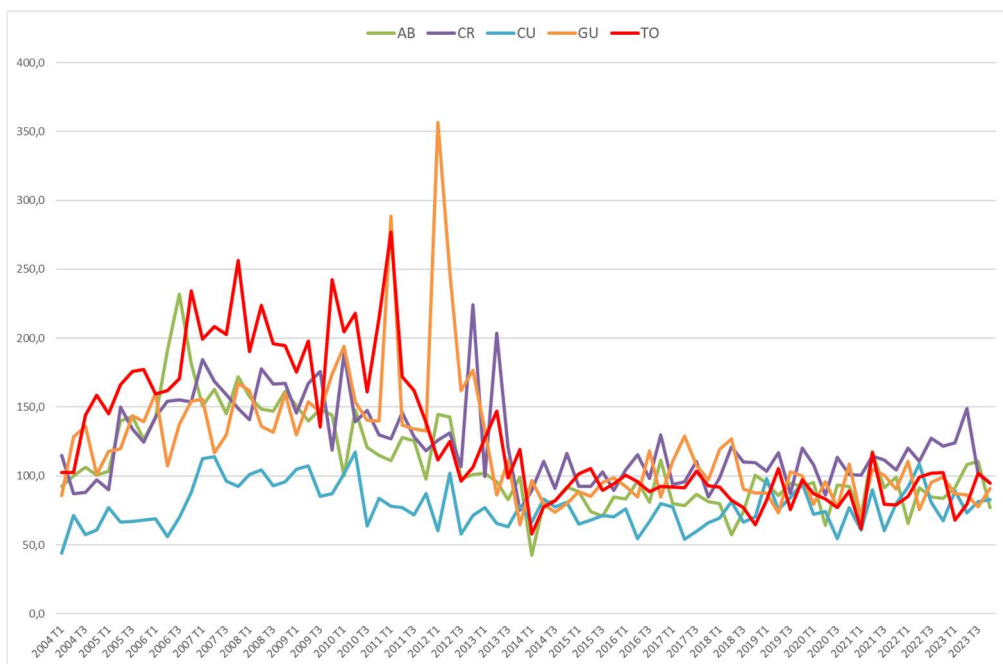
Respecto a 2022 el stock ha bajado un 1,4% en Castilla-La Mancha y ha subido un 0,1% en Toledo que junto con Cuenca son las únicas provincias de CLM en las que sube el stock en 2023.

En Toledo está el 4,63% de todo el stock de vivienda nueva del país lo que sitúa a la provincia como la cuarta del país con más stock tras Madrid, Barcelona, Alicante y Castellón.

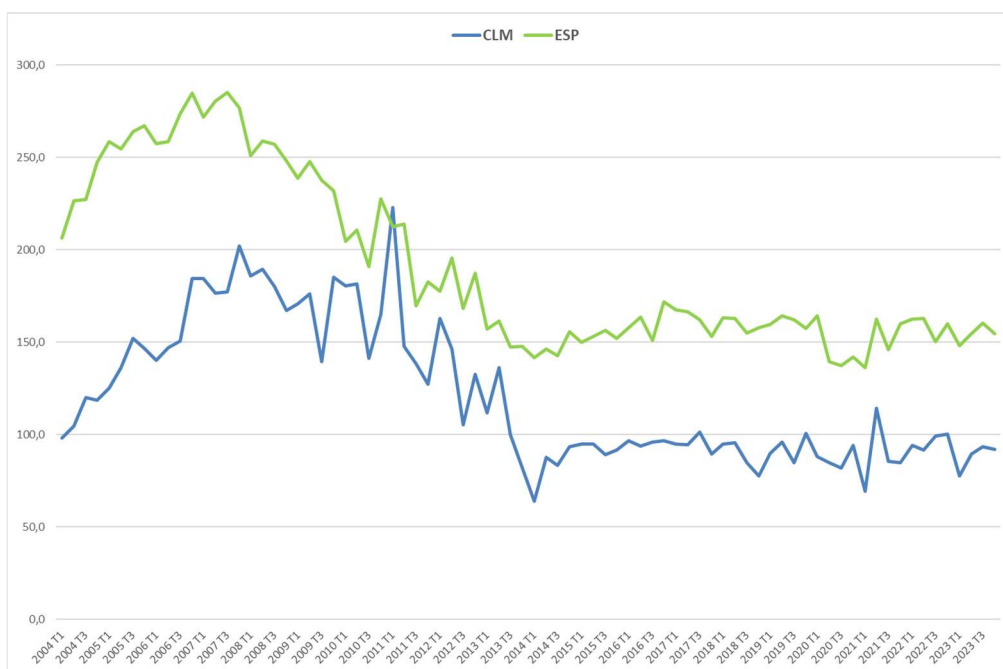
Destacar también que Toledo es la segunda provincia de España en la que tiene más peso el stock de vivienda nueva sobre el parque de viviendas.

#### 4.5. PRECIO MEDIO DEL METRO CUADRADO DE SUELO URBANO

En este apartado vemos la evolución del precio del metro cuadrado de suelo urbano en España, Castilla-La Mancha, así como de las 5 provincias de la región, la serie larga la presentamos de forma gráfica y complementamos la información con los datos trimestrales de 2023, la unidad es euros metro cuadrado.



Fuente: Elaboración propia con datos del Ministerio de Transportes y Movilidad Sostenible

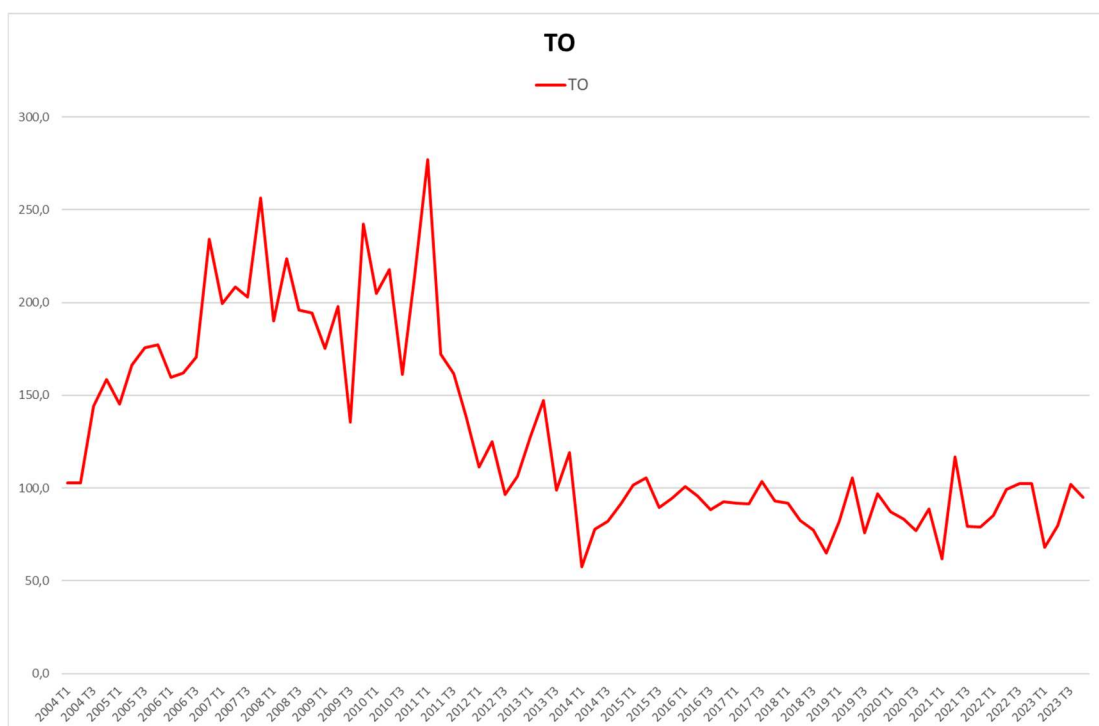


Fuente: Elaboración propia con datos del Ministerio de Transportes y Movilidad Sostenible

De los datos destacar la similitud en la evolución de los datos regionales y estatales aunque en general los precios son más bajos en CLM con una única excepción en el primer trimestre de 2011.

De los datos provinciales hasta 2011 se observa un incremento destacado en el precio del suelo urbano en Toledo, también en Guadalajara, aunque en esta provincia el máximo se registra ya en 2012 para después caer y pasar Ciudad Real a ser la provincia que en general mantiene el precio metro cuadrado más alto de la región, aunque como vemos en el cuadro, en el último trimestre baja en más de 22 euros y se sitúa por debajo de los 100 euros/m<sup>2</sup>.

En el siguiente gráfico vemos los datos únicamente de la provincia de Toledo



Fuente: Elaboración propia con datos del Ministerio de Transportes y Movilidad Sostenible

El precio/m<sup>2</sup> máximo se alcanzó en la provincia de Toledo en 2011 con 276,9€/m<sup>2</sup>, si bien antes de este periodo en Toledo se registraron en varias ocasiones los precios más altos de Castilla-La Mancha, tras 2011 solo de forma puntual aunque 2023 finaliza siendo la provincia con el precio/m<sup>2</sup> más alto de la región.



## comisiones obreras de Castilla-La Mancha

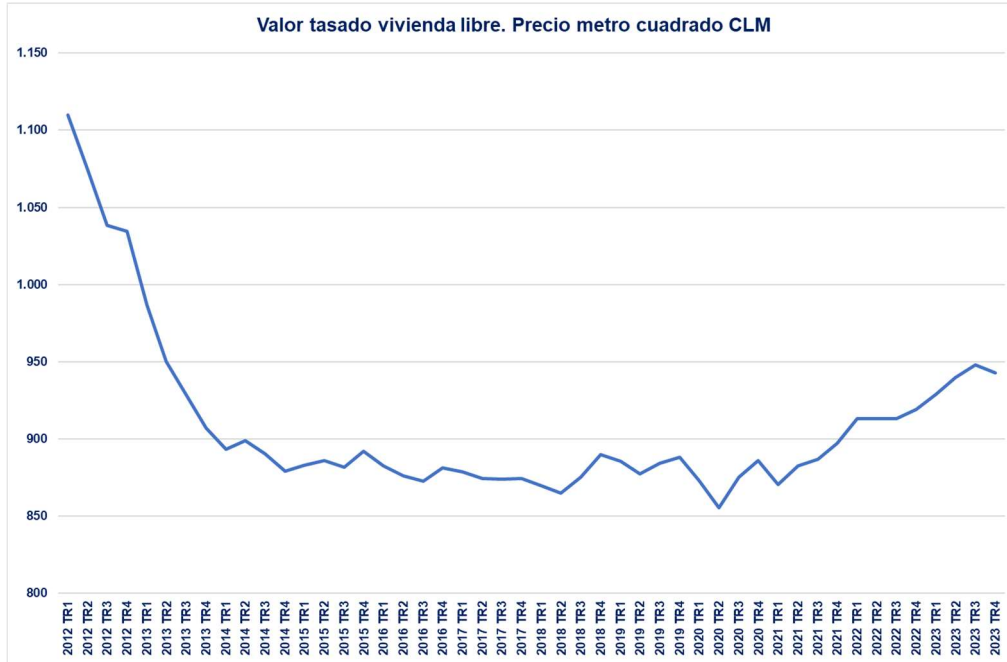
Precio medio del metro <sup>2</sup> suelo urbano	2023 T1	2023 T2	2023 T3	2023 T4	VARIACIÓN TRIMESTRAL	VARIACIÓN INTERANUAL
<b>TOTAL NACIONAL</b>	<b>148,2</b>	<b>154,5</b>	<b>160,5</b>	<b>154,6</b>	<b>-3,6</b>	<b>-3,3</b>
<b>Castilla-La Mancha</b>	<b>77,7</b>	<b>89,4</b>	<b>93,4</b>	<b>91,8</b>	<b>-1,7</b>	<b>-8,3</b>
Albacete	91,5	108,3	110,9	76,9	-30,6	-8,2
Ciudad Real	124,2	149,1	101,8	94,8	-6,8	-22,1
Cuenca	89,0	73,4	81,4	83,0	2,0	22,7
Guadalajara	87,3	86,5	77,7	91,2	17,4	-8,0
Toledo	68,1	79,7	102,2	94,9	-7,1	-7,2

Fuente: Elaboración propia con datos del Ministerio de Transportes y Movilidad Sostenible

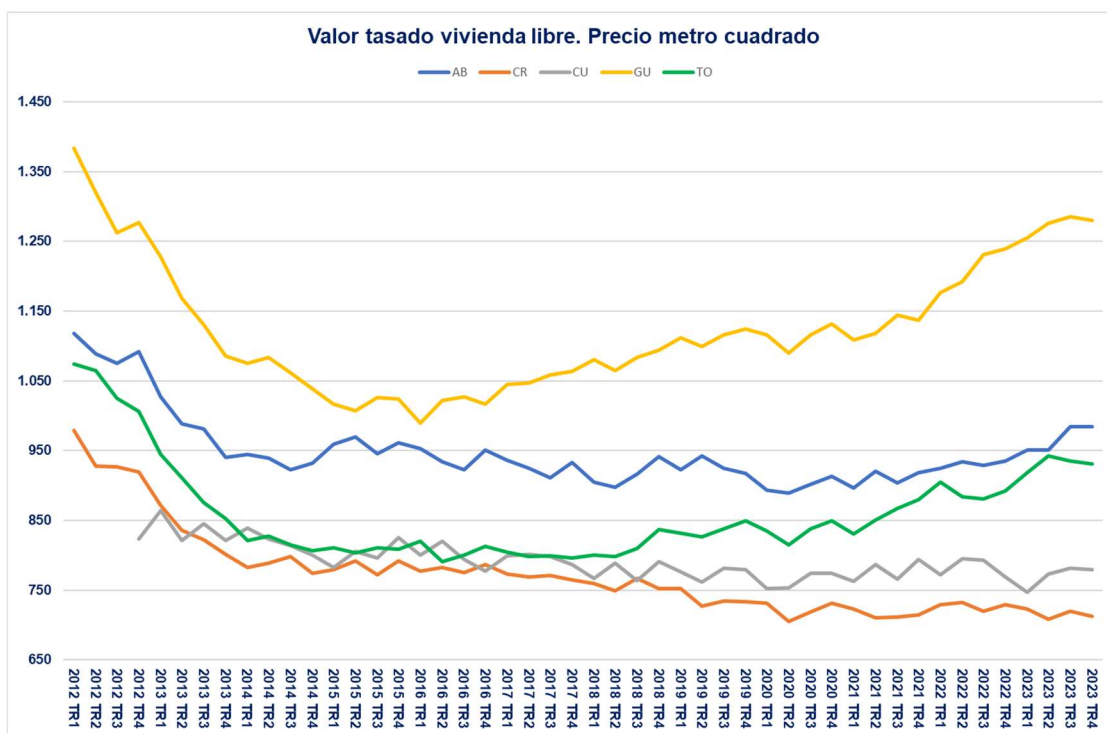
Con los últimos datos el metro cuadrado de suelo urbano tiene un precio de 91,8€ en CLM. 154,6 en España, 76,9 euros en Albacete, 94,8 en Ciudad Real, 83 euros en Cuenca, la provincia con el suelo más barato de la región, 91,2 en Guadalajara y 94,9 en Toledo, lo que supone el precio más alto de Castilla-La Mancha, aunque es prácticamente igual al de Ciudad Real.

#### 4.6. VALOR TASADO DE LA VIVIENDA

En este epígrafe analizamos los datos del valor tasado de la vivienda libre, las unidades son euros/m<sup>2</sup> y la información la presentaremos en forma de gráficos uno con la serie histórica de Castilla-La Mancha y otro con los datos provinciales



Fuente: Elaboración propia con datos del Ministerio de Transportes y Movilidad Sostenible



Fuente: Elaboración propia con datos del Ministerio de Transportes y Movilidad Sostenible

En los gráficos anteriores vemos cómo ha evolucionado el valor tasado de las viviendas desde el primer trimestre de 2012.

En los datos regionales se observa un pronunciado descenso en los primeros años debido a la crisis de 2008, el primer trimestre de la serie registra el máximo de la serie histórica con un valor de 1.110 €/m<sup>2</sup> y el mínimo se registra en el segundo trimestre de 2020, sin duda por efecto de la pandemia, para, en 2021, iniciar una clara senda de crecimiento que lleva el último dato disponible a niveles que no se registraban desde una década antes.

De los datos provinciales señalar que a lo largo de toda la serie Guadalajara ha registrado los valores m<sup>2</sup> más elevados de toda la región, se acercan levemente al resto de provincias en el entorno de 2016, año en el que registra su mínimo de la serie, para después iniciar una senda de crecimiento que se dispara en los últimos trimestres, aunque aún no se ha llegado a los niveles iniciales, pero sí se distancia de forma muy notable del resto de provincias de Castilla-La Mancha.

Cuando vimos los precios del suelo urbano había más alternancia en las posiciones que ocupaban las provincias y si Ciudad Real se mostraba como una provincia con los precios máximos de suelo urbano en los últimos trimestres, cuando analizamos el precio ya de las viviendas, los datos de Ciudad Real son los más bajos de Castilla-La Mancha.

Albacete es la segunda provincia con mayor valor tasado por metro cuadrado, aunque en los últimos trimestres no muestra un crecimiento tan marcado como el de la provincia de Guadalajara. Por otro lado, que Albacete registre el segundo mayor valor está relacionado con la concentración que se registra en la capital provincial en la que se sitúan el 43% de las viviendas de la provincia mientras que, en el caso de Toledo, la capital solo supone el 12% de las viviendas y los precios en las capitales y en sus áreas urbanas funcionales son más elevados.

En el siguiente gráfico vemos los datos únicamente de la provincia de Toledo



Fuente: Elaboración propia con datos del Ministerio de Transportes y Movilidad Sostenible

Como se observa de forma clara en el gráfico, el precio máximo de la serie analizada se registra en el primer trimestre de 2012 para después registrar una fuerte caída aunque se había iniciado una recuperación que se ve frenada en el entorno de 2020 para recuperarse en los siguientes trimestres, aunque aún muy lejos de los precios iniciales.



Vivienda libre	2023 TR1	2023 TR2	2023 TR3	2023 TR4
Castilla-La Mancha	929	940	948	943
Albacete	951	951	985	984
Ciudad Real	723	708	720	713
Cuenca	747	773	782	779
Guadalajara	1.255	1.276	1.285	1.280
Toledo	919	942	935	931

Fuente: Elaboración propia con datos del Ministerio de Transportes y Movilidad Sostenible

En el cuadro se recogen los datos de los últimos cuatro trimestres disponibles, el último dato establece el precio tasado metro cuadrado de las viviendas libres en Castilla-La Mancha en 943 euros, en Guadalajara encontramos el precio más alto con 1.280 euros metro cuadrado y en Ciudad Real el más bajo con 713 euros.

En el siguiente cuadro con los datos de superficie media de las viviendas en propiedad de cada provincia y el precio medio de 2023 por metro cuadrado, hemos estimado el precio medio de las viviendas en Castilla-La Mancha y en cada provincia.

	Precio medio 2023 €/m2	Superficie media vivi. en propiedad m2	Estimación precio medio viviendas (euros)
Castilla-La Mancha	940	104	97.888
Albacete	968	100	96.586
Ciudad Real	716	106	76.185
Cuenca	770	107	82.437
Guadalajara	1.274	99	125.762
Toledo	932	106	98.864

Fuente: Elaboración propia con datos del Ministerio de Transportes y Movilidad Sostenible y del Censo de Población y Viviendas

Guadalajara es la provincia en la que la vivienda es más cara con diferencia a pesar de que tiene una superficie media menor que la de cualquier otra provincia de la región.

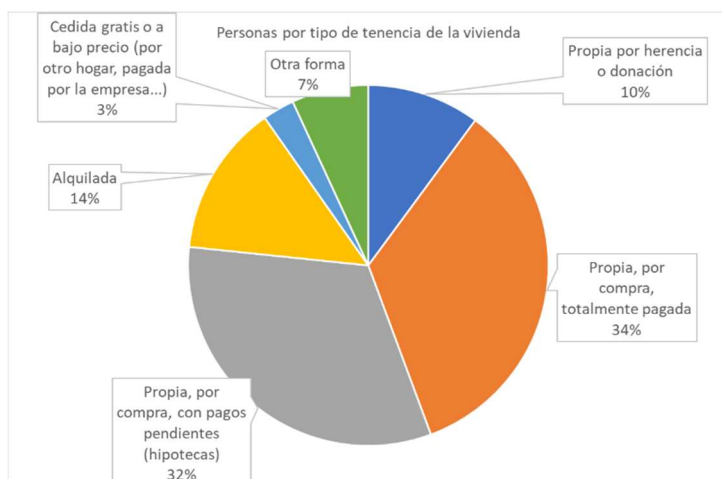
En cuanto a Albacete, el precio medio m2 en todo 2023 se sitúa en 968€, el segundo más caro tras Guadalajara aunque a gran distancia. Respecto a la superficie media de las viviendas en propiedad de la provincia es de 100m2 por lo que la estimación del precio medio de las viviendas en la provincia de Albacete en 2023 estimamos que se sitúa en algo más de 96.500 euros

#### 4.7. RÉGIMEN DE TENENCIA DE LA VIVIENDA

En este apartado analizamos el régimen de tenencia de la vivienda en función de los ingresos de hogares y personas.

TOLEDO	Propia por herencia o donación	Propia, por compra, totalmente pagada	Propia, por compra, con pagos pendientes (hipotecas)	Alquilada	Cedida gratis o a bajo precio (por otro hogar, pagada por la empresa...)	Otra forma	Total
<b>Cantidad de hogares</b>							
Total	33.137	98.875	75.716	30.839	8.983	16.984	264.534
Menos de 1.000 euros	15.200	35.113	10.102	12.426	4.071	5.068	81.980
De 1.000 euros a menos de 1.500 euros	8.131	27.202	20.883	8.180	2.711	4.501	71.607
De 1.500 euros a menos de 2.000 euros	3.123	12.739	15.176	5.764	764	2.868	40.435
De 2.000 euros a menos de 3.000 euros	3.534	15.947	19.033	3.525	1.054	2.631	45.724
3.000 euros o más	3.149	7.874	10.522	943	383	1.917	24.788
<b>Cantidad de personas</b>							
Total	70.095	237.131	223.654	94.275	19.800	47.711	692.665
Menos de 1.000 euros	23.122	64.140	23.315	37.872	4.852	9.380	162.681
De 1.000 euros a menos de 1.500 euros	20.325	72.176	56.369	24.631	8.908	13.884	196.292
De 1.500 euros a menos de 2.000 euros	5.841	32.444	42.658	17.807	1.875	10.467	111.091
De 2.000 euros a menos de 3.000 euros	9.926	45.007	61.601	10.212	3.243	9.216	139.205
3.000 euros o más	10.881	23.365	39.712	3.752	922	4.764	83.396

Fuente: Elaboración propia con datos de la ECEPOV



Fuente: Elaboración propia con datos de la ECEPOV

El 34% de las personas que viven en la provincia de Toledo lo hacen en viviendas propias por compra totalmente pagadas, el 32% en vivienda hipotecadas y un 14% en alquiladas.

TOLEDO	Propia por herencia o donación	Propia, por compra, totalmente pagada	Propia, por compra, con pagos pendientes (hipotecas)	Alquilada	Cedida gratis o a bajo precio (por otro hogar, pagada por la empresa...)	Otra forma	Total
<b>Cantidad de hogares</b>							
Total	100%	100%	100%	100%	100%	100%	100%
Menos de 1.000 euros	46%	36%	13%	40%	45%	30%	31%
De 1.000 euros a menos de 1.500 euros	25%	28%	28%	27%	30%	27%	27%
De 1.500 euros a menos de 2.000 euros	9%	13%	20%	19%	9%	17%	15%
De 2.000 euros a menos de 3.000 euros	11%	16%	25%	11%	12%	15%	17%
3.000 euros o más	10%	8%	14%	3%	4%	11%	9%
<b>Cantidad de personas</b>							
Total	100%	100%	100%	100%	100%	100%	100%
Menos de 1.000 euros	33%	27%	10%	40%	25%	20%	23%
De 1.000 euros a menos de 1.500 euros	29%	30%	25%	26%	45%	29%	28%
De 1.500 euros a menos de 2.000 euros	8%	14%	19%	19%	9%	22%	16%
De 2.000 euros a menos de 3.000 euros	14%	19%	28%	11%	16%	19%	20%
3.000 euros o más	16%	10%	18%	4%	5%	10%	12%



Fuente: Elaboración propia con datos de la ECEPOV

En este cuadro vemos el peso que tienen los distintos tramos de ingresos de hogares y personas en las distintas formas de tenencia de la vivienda, así vemos que si en el conjunto de la provincia los hogares con ingresos por debajo de los 1.000 euros son el 31% del total de hogares de la provincia, si nos fijamos en las viviendas propias por herencia o donación, este tramo de ingresos alcanza el 46% y el 40% en el caso de las viviendas alquiladas. En las hipotecadas el tramo de ingresos con más hogares es el de ingresos entre los 1.000 y menos de 1.500€, aquí están el 28% de los hogares con hipotecas de la provincia de Toledo.